

# Pneumatische vetpomp 50:1

en vetsystemen



## Inhoud

1.	Algemene Informatie	2
1.1	Doelmatig gebruik	2
1.2	Opbouw en functiebeschrijving	2
1.3	Technische gegevens	3
1.4	Inzetbereik	3
1.5	Vereisten voor de opstelplaats	3
1.6	Instelling van de onderhoudsunit	4
2.	Algemene veiligheidsaanwijzingen	5
2.1	Verklaring van de gebruikte veiligheidsvoorschriften	5
2.2	Aanwijzingen voor veiligheid bij gebruik	5
2.3	Veiligheidsvoorschriften voor het gebruik van de vetpomp	6
3.	Montage	7
4.	Ingebruikname	7
5.	Werking	7
5.1	Vat verwisselen	8
6.	Onderhoud	8
7.	Toebehoren	9
8.	Problemen en oplossingen	9
9.	Reparatie/Service	10
10.	EG-verklaring van overeenkomst	10
11.	Explosietekening	11

## 1. Algemene Informatie

### 1.1 Doelmatig gebruik

Met deze vetpomp kunnen smeer- en universele vetten moeiteloos verpompt worden, zowel bij toepassing in leidingsystemen als met een slang.

Voor het op de juiste wijze gebruiken van de pomp, hoort ook het lezen en opvolgen van de gebruiksaanwijzing voor het ingebruiknemen.

Iedere andere toepassing van de vetpomp, (bijv. verpompen van andere dan genoemde vetten of ondeskundig gebruik), eigenmachtige veranderingen (Ombouw, geen originele onderdelen), kunnen gevaar opleveren en gelden als niet op de juiste wijze gebruiken.

Voor schade ontstaan door het niet op de juiste wijze gebruiken van de vetpomp is de gebruiker zelf verantwoordelijk.

Voor elke reparatie of controle altijd de druk in het systeem wegnemen.

Laat reparatie of controle altijd uitvoeren door gekwalificeerd personeel.

Bij reparatie altijd originele onderdelen gebruiken daar anders de waarborg vervalt.

### 1.2 Opbouw en functiebeschrijving

De vetpomp kan met diverse Pressol-toebehoren worden uitgebreid.

Het complete pomphuis is vervaardigd uit hogedruk zinkgietmateriaal.

De zuigerstang is vervaardigd uit niet roestend gehard staal.

De besturingscomponenten zijn vervaardigd uit hoogwaardige kunststof met lange levensduur

Alle afdichtingen uit polyurethaan en perbuaan zijn aangepast aan de inzetbaarheid van de pomp.

## 1.3 Technische gegevens

Type		50:1
Omzetverhouding		50:1
Luchtdruk maximaal	bar	10
Luchtdruk minimaal	bar	2
Luchtdruk aanbevolen	bar	8
Cilinderinhoud motor	cm <sup>3</sup>	220
Cilinderinhoud pomp	cm <sup>3</sup>	8
Aantal slagen bij 8 bar *	slag/min	220
Opbrengst maximaal bij 8 bar *	g/min	1100
Pompdruk bij 8 bar	bar	400
Luchtverbruik bij 8 bar	l/min	400
Persluchtaansluiting	G	¼" i
Zuigbuis	Ø/mm	35
Aansluiting perszijde	G	¼" a
Geluidsterkte bij leeg vat vlg. ISO 9614-2 (op 2 mtr. afstand)	db (A)	78
Geluidsterkte bij belasting vlg. ISO 9614-2 (op 2 mtr. afstand)	db (A)	77
Gewicht	kg	8,4
* Bij vrije uitloop		

Tab. 1-3: Technische gegevens

## 1.4 Inzetbereik

De vetpomp is geschikt voor het verwerken van smeer- en universeel vet in de NLGI klasse 0 t/m NLGI klasse 2.

## 1.5 Vereisten voor de opstelplaats

De vetpomp is voor gebruik binnen het gebouw ontworpen. De montageplaats moet zo gekozen zijn, dat een probleemloos gebruik verzekerd is.

De pneumatische pomp moet met een onderhoudsunit worden gebruikt, anders vervalt de aanspraak op garantie! Door het instellen van het drukregelventiel op 8 Bar (aanbevolen werkdruk) voorkomt u eventuele schade aan toebehoren of leidingen door te hoge druk en spaart u de pomp.

Voor ingebruikname van de installatie dient u het gehele leidingsysteem te ontdoen van metaalspanen en andere verontreiniging. Bij het overzetten van de pomp op een ander vat, dient u er op te letten, dat de aanzuigbuis schoon blijft.

De exploitant van een dergelijke installatie is overeenkomstig § 19 g WHG verplicht, zijn installatie permanent te controleren op naleving van de genoemde vereisten voor de opstelplaats.

## 1.6 Instelling van de onderhoudsunit



**Artikel-nr.: 20 218 950 (oude versie):**

Bij deze onderhoudsunit moet het stelwiel zoals afgebeeld bij positie 1 staan.

Messing schroef helemaal inschroeven, daarna weer één slag eruitschroeven.





**Artikel-nr.: 20 218 950 (nieuwe versie):**

Bij deze onderhoudsunit moet de messing schroef ingeschroefd worden zoals in de afbeelding beschreven.


## 2. Algemene veiligheidsaanwijzingen

### 2.1 Verklaring van de gebruikte veiligheidsvoorschriften

Bij de veiligheidsaanwijzingen in deze gebruiksaanwijzing wordt een onderscheid gemaakt tussen verschillende gevarenniveaus. De verschillende gevarenniveaus zijn in de gebruiksaanwijzing aangeduid met de volgende signaalwoorden en pictogrammen:

Pictogram	Signaalwoord	Gevolgen wanneer de veiligheidsbepalingen niet worden nageleefd
	Waarschuwing	Mogelijk dood of zwaar lichamelijk letsel
	Voorzichtig	Mogelijk licht of middelzwaar lichamelijk letsel of materiële schade

Daarnaast wordt nog een bijkomende aanwijzing gebruikt, die algemene tips voor de omgang met het product geeft.

Pictogram	Signaalwoord	Betekenis
	Aanwijzing	Achtergrondinformatie of tips voor de correcte omgang met het product

### 2.2 Aanwijzingen voor veiligheid bij gebruik

De oliepomp is ontworpen en gebouwd met inachtneming van de geldende veiligheids- en gezondheidseisen van de relevante EG-richtlijnen.

Toch kunnen er van dit product gevaren uitgaan, wanneer het niet doelmatig of met de nodige omzichtigheid wordt gebruikt.

Lees daarom voor de inwerkingstelling eerst de gebruiksaanwijzing en geef deze door aan andere gebruikers van de pomp.

Voor het gebruik van de vetpomp gelden in ieder geval de plaatselijke veiligheids- en ongevallenpreventie voorschriften.

Tijdens de garantieperiode mag de pomp alleen door PRESSOL-service-personeel gedemonteerd worden.

**PAS OP!** Voor het eventueel demonteren van de pomp eerst de luchttoevoer afsluiten en het vetpistool indrukken zodat de pomp drukloos wordt. Ook wanneer de pomp niet gebruikt wordt is het nodig de luchttoevoer af te sluiten zodat de pomp niet meer onder druk staat. Wij adviseren u verder zich te houden aan de milieueisen die gelden voor het verwerken van oliën en vetten.



#### **Voorzichtig!**

**Wanneer de vetpomp wordt gebruikt voor een andere toepassing dan waarvoor hij is bedoeld, kan dit tot schade leiden aan personen of zaken!**

Lees voor het gebruik van deze vetpomp eerst de gebruiksaanwijzing volledig en aandachtig door.

## 2.3 Veiligheidsvoorschriften voor het gebruik van de vetpomp



### Waarschuwing!

#### Beschadigde onderdelen kunnen persoonlijke of materiële schade veroorzaken!

- Aanzuig en persleiding mogen niet geknikt, verdraaid of uitgerekt zijn.
- De toebehoren moeten regelmatig op breuk, scheuren of andere beschadigingen worden gecontroleerd.
- Beschadigde onderdelen direct door originele Pressol producten vervangen.
- Met betrekking tot de gebruiksduur zie voorschriften: ZH 1/A45.4.2 of DIN 20066 Deel 5.3.2.



### Voorzichtig!

#### Gemorst vet kan schade toebrengen aan het milieu!

- Voorschriften t.a.v. milieu en plaatselijke verordeningen naleven.



### Voorzichtig!

#### Overdruk kan leiden tot het barsten van de pomp of toebehoren!

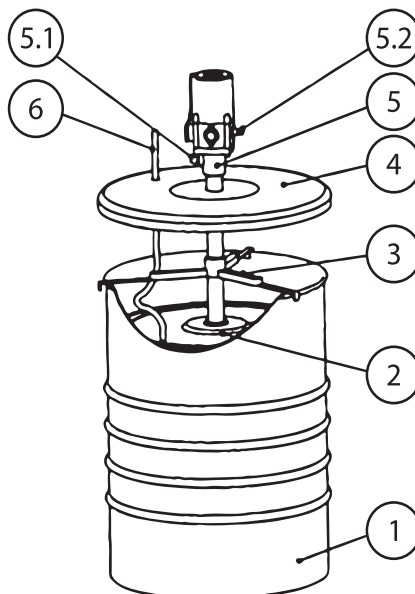
- Overschrijd de in tabel 1.3 aangegeven persdruk niet.
- Gebruik uitsluitend originele toebehoren volgens DIN 1283.



### Voorzichtig!

#### Overdruk en/of overvulling van het te smeren object kan leiden tot de beschadiging van de smeernippel, lager en machine!

- Overschrijd de in tabel 1.3 aangegeven persdruk niet.
- Houd u aan de onderhouds- en servicebepalingen van de producent.



## 3. Montage

De vetpomp wordt gemonteerd geleverd.

Afhankelijk van de uitvoering kunnen of moeten de toebehoren nog gemonteerd worden.



### Aanwijzing

Bij de montage letten op een schone en exacte verbinding van de toebehoren met het pomphuis.

Gebruik voor de afdichting de hiervoor geschikte materialen, (bijv. Teflonband).

De deksel van de vetemmer of vat verwijderen ( pos. 1 ) en de volgplaat ( pos.2 ) op het vet leggen en aandrukken totdat er vet uit de opening in het midden komt.

De pomphouder ( pos. 3 ) centreren en met de vleugelbouten vastzetten aan de rand van de vetemmer of vat.

Het stofdeksel ( pos. 4 ) over de zuigbuis van de vetpomp ( pos. 5 ) schuiven en de zuigbuis door het gat van de pomphouder ( pos. 3 ) alsmede door het gat in de volgplaat ( pos. 2 ) in de vetemmer of vat plaatsen.

De vetslang met toebehoren ( Z-swivel, vetpistool ) aan de perszijde ( pos. 5.1 ) monteren.

De pomp is nu klaar voor ingebruikname.

## 4. Ingebruikname



### Voorzichtig!

#### **Nooit aan een in werking zijnde pomp sleutelen!**

- Montage of demontage van toebehoren uitsluitend verrichten bij uitgeschakelde pomp en een drukloos systeem.

Sluit de pomp aan op de luchtleiding, nadat een luchtverzorgingsunit incl. regelventiel is aangebracht ( pos. 5.2 ) Zie ook 1.5. De pomp begint te lopen.

Het vetpistool net zo lang openhouden, totdat alle lucht uit het systeem is verwijderd en er alleen nog vet uitkomt.

Het vetpistool sluiten. De pomp blijft bij het bereiken van de ingestelde druk staan.

De vetpomp is nu klaar voor gebruik.

## 5. Werking



### Waarschuwing!

#### **De vetpomp levert bij een ingestelde werkdruk van 8 bar een persdruk van ca. 400 bar!**

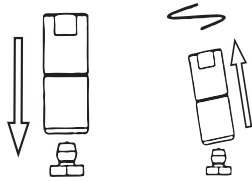
- Draag bij het verrichten van werkzaamheden aan een vetpomp geschikte veiligheidsmiddelen ( Lederen handschoenen en veiligheidsbril).
- Richt het vetpistool niet op uw lichaam of op andere personen.



### Voorzichtig!

#### **Geen vervuild vet verpompen!**

- Let erop, dat zich in het te verpompen vet géén vuil of andere ongerechtigheden bevinden.



Afb. 5-1

Afb. 5-2

Het hydrauliek mondstuk in axiale richting op de smeernippel duwen. (Afb. 5-1)

De handel van het vetpistool bedienen en het te smeren object met de juiste hoeveelheid vet voorzien.

Het hydrauliek mondstuk onder een hoek van ca. 45° met een draaiende beweging van de smeernippel halen. (Afb. 5-2)

### **i** Aanwijzing

Wordt het doorsmeersysteem niet meer gebruikt, dan is het uit veiligheidsoverwegingen aan te bevelen het systeem en dus ook de pomp niet onder druk te laten staan (in ieder geval, s nachts en in het weekend drukloos maken enz.).

## 5.1 Vat verwisselen

### **!** Voorzichtig!

#### **Nooit aan een in werking zijnde pomp sleutelen!**

- Vat of container veranderingen uitsluitend verrichten bij uitgeschakelde pomp en een drukloos systeem.

Koppel de luchttoevoer van de vetpomp af.

De handel van het vetpistool bedienen totdat er geen vet meer uitkomt.

Bij 200 kg. vaten kan de volgplaat ( pos. 2 ) met behulp van lucht van de bodem worden losgemaakt. Daarvoor dient u met een blaaspistool lucht onder de volgplaat te brengen via de slang ( pos. 6 ).

Pomp, stofdeksel, pomphouder en volgplaat in omgekeerde volgorde, zoals onder punt 3 aangegeven, demonteren.

### **i** Aanwijzing

Leg de vetpomp NIET met de zuigbuis op de grond. Daarmee voorkomt u dat er ongerechtigheden aan de vette zuigbuis komen te zitten, waardoor beschadiging en daarmee gepaard gaande defekten en reparatiekosten worden veroorzaakt.

## 6. Onderhoud

Voor het optimaal functioneren van de pomp, adviseren wij u de geluiddemper en het filterelement in de luchtinlaat van tijd tot tijd te reinigen. Wanneer de pomp gebruikt wordt zonder luchtverzorgingsunit moeten er regelmatig enkele druppels olie in de luchtinlaat gespoten worden.

De vetpomp is in principe onderhoudsarm.

Op grond van de verplichtingen van de exploitant overeenkomstig § 19i WHG moeten de volgende onderdelen van de pomp regelmatig worden gecontroleerd en evt. worden vervangen om schade aan het milieu of personen te vermijden:

- Pomphuis
- Afgifteslang
- Vetpistool
- Leidingverbindingen



## 7. Toebehoren

Zie catalogus „Handbuch-Werkstatt-Technik“, of [www.pressol.com](http://www.pressol.com)

### **Aanwijzing**

Alleen met originele Pressol toebehoren bent u verzekerd van een onberispelijke werking van uw vetpomp. Om problemen en gevaren te vermijden dient u uitsluitend originele onderdelen toe te passen.

## 8. Problemen en oplossingen

<b>Funktie storingen</b>	<b>Oorzaken</b>	<b>Oplossing</b>
Pomp loopt niet of langzaam.	Luchtdruk te laag. Geluiddemper (pos. 20) of filter (pos. 11) zijn vuil.	Luchtdruk instellen op min. 3 Bar. Geluiddemper en filter reinigen.
Pompmotor loopt maar heeft te weinig of geen opbrengst.	Zeef (Pos.41) vervuild Vetemmer ingedeukt. Luchtkegel in het vet	Zeef reinigen. Volgplaat onder de deuk drukken Pomp uit de vetemmer nemen Pumpe aus Eimer nehmen. Emmer meerdere malen op de grond stoten. Volgplaat aandrukken en de pomp weer in de emmer plaatsen. Luchtdruk weer aansluiten en vetpistool bedienen.
	Vet te stijf	Alleen vet in de klasse tot NLGI 2 gebruiken. Geen vet onder de 15° C verwerken.
	Weerstandverlies in slang of leiding.	Wellicht kortere leidingwerk kiezen en de pomp centraal plaatsen.
Pomp loopt maar geen drukopbouw.	Beschadiging van afdichtingen of vuil in de ventielopeningen.	Delen reinigen en/of vervangen.
Pomp blaast af door geluiddemper bij stilstand.	Zuiger (pos. 5) is beschadigd. O-ring of afdichtvlak aan verdeler (pos. 19.6) beschadigd.	Zuiger vernieuwen (Art.-Nr. 03 324). Delen verwisselen. Complete reparatieset gebruiken (Art.-Nr. 87 351)

Tab. 8-1: Problemen

Wanneer de in tabel 8-1 beschreven mogelijkheden het probleem niet kunnen oplossen, neem dan contact op met onze klantenservice (adres zie 9).

## 9. Reparatie/Service

De vetpomp werd ontwikkeld en vervaardigd met inachtneming van de hoogste kwaliteitsstandaarden.

Mocht er ondanks alle kwaliteitsmaatregelen een probleem optreden, neem dan contact op met onze serviceafdeling:

**PRESSOL Schmiergeräte GmbH**

Tel +49 9462 17-216

Fax +49 9462 1063

service@pressol.com

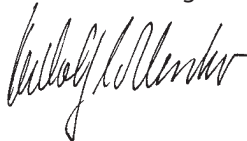
## 10. EG-verklaring van overeenkomst

Hiermee verklaren wij dat het hieronder beschreven apparaat op grond van het ontwerp en de constructie en in de door ons in omloop gebrachte uitvoering in overeenstemming is met de EG-richtlijnen. Deze verklaring verliest haar geldigheid indien er zonder onze toestemming wijzigingen worden aangebracht aan het apparaat.

<b>Benaming</b>	<b>Pneumatische pomp 50:1</b>
Apparaatype	Pneumatische pomp
Bouwjaar	Zie typeplaatje
Van toepassing zijnde Europese normen	EG-Machinerichtlijn aanhang 1 89/392 EEG richtlijn van 14.6.1989 91/368/EEG aanpassing van 20.6.1991 93/ 68/EEG aanpassing van 30.08.1993
Toegepaste nationale normen	DIN EN 292, deel 1, deel 2 DIN EN 45014

17.07.2013

PRESSOL Schmiergeräte GmbH



Dipl.-Ing. Rudolf Schlenker

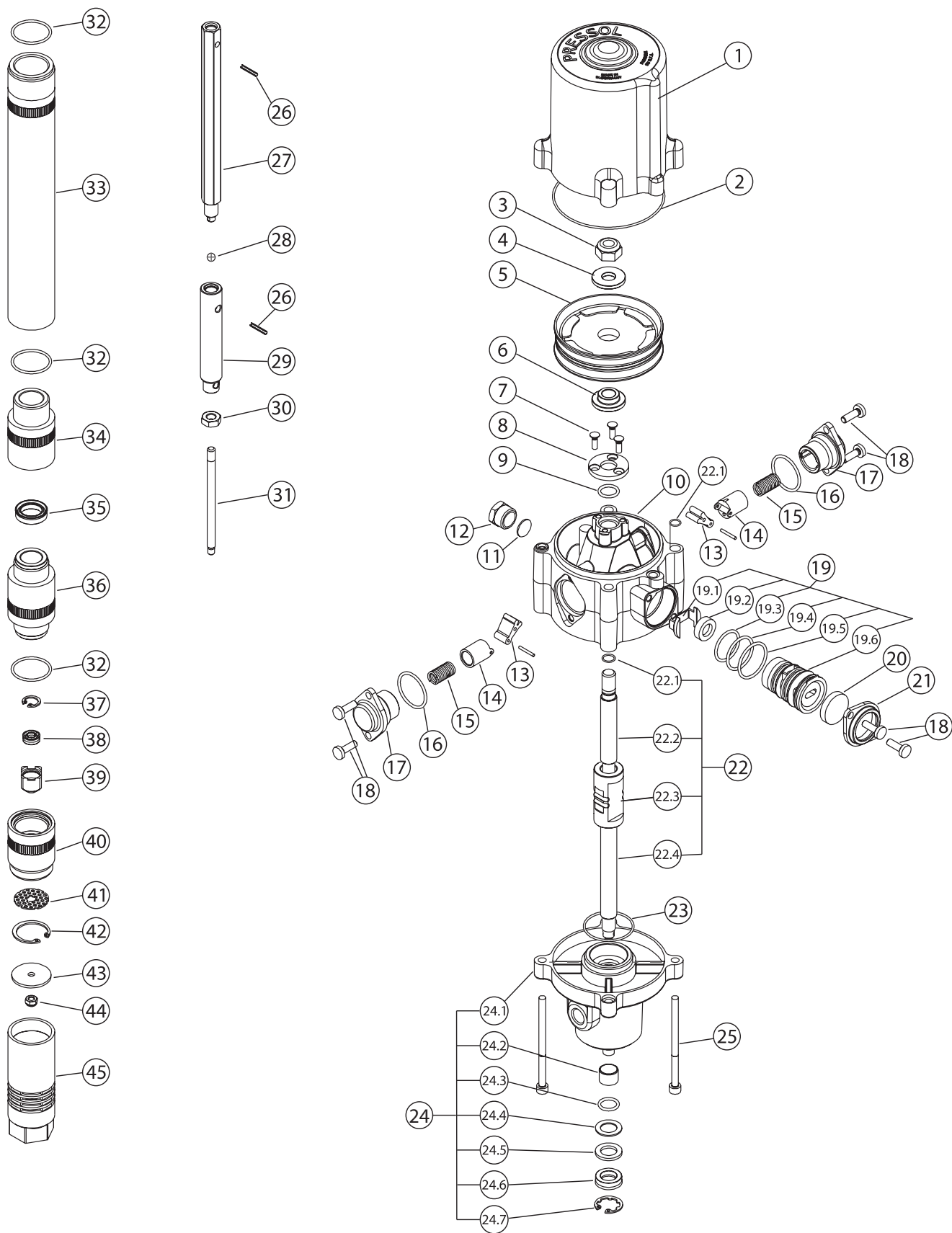
## 11. Explosietekening

<b>Nr.</b>	<b>Beschrijving</b>	<b>Artikelnummer</b>
1	Persluchtcilinder	03 268
2	O-ring	03 316
3	Moer	03 311
4	Vulring	87 116
5	Zuiger compleet	03 324
6	Centreerschijf	03 250
7	Schroef	87 221
8	Vulring	87 212
9	O-ring	02 380
10	Stuurhuis	87 211
11	Filterelement	87 228
12	Reducering	03 319
13	Schakelhevel	87 210
14	Geleidehuls	87 209
15	Drukveer	87 215
16	O-ring	87 223
17	Schakelhuis	87 206
18	Schroef	87 220
19	Reparatieset tbv stuurdeel	87 351
19.1	Drukveerplaatje	87 214
19.2	Stuurschijf	87 213
19.3	O-ring	87 225
19.4	O-ring	87 224
19.5	O-ring	87 223
19.6	Verdelerstuk	87 204
20	Geluiddemper	87 227
21	Sluitplaat	87 207
22	Reparatieset tbv zuiger	87 352
22.1	O-ring	03 262
22.2	Zuigerstang	87 205
22.3	Stuurdeel	87 208
22.4	Zuigerstang	02 840
23	O-ring	87 226
24	Reparatieset tbv aansluitflens	87 355
24.1	Aansluitflens	87 216
24.2	Glijlager	03 307
24.3	O-ring	02 380
24.4	Vulring	87 262
24.5	Steunschijf	03 292

<b>Nr.</b>	<b>Beschrijving</b>	<b>Artikelnummer</b>
24.6	U-manchet	03 387
24.7	Seeger-ring	03 264
25	Schroef	87 222
26	Borgpen	03 260
27	Drukstang	
	Lengte 176 mm	87 515
	Lengte 238 mm	87 516
	Lengte 376 mm	87 517
	Lengte 476 mm	87 518
	Lengte 776 mm	87 519
28	Kogel	03 304
29	Drukzuiger	87 508
30	Moer	00 808
31	Draadeind	87 509
32	O-ring	87 521
33	Zuigbuis	
	Lengte 229 mm	87 510
	Lengte 291 mm	87 511
	Lengte 429 mm	87 512
	Lengte 529 mm	87 513
	Lengte 829 mm	87 514
34	Adapter	87 507
35	U-manchet	87 522
36	Persluchtcilinder	87 506
37	Seeger-ring	03 501
38	U-manchet	00 152
39	Ventielkegel	03 477
40	Ventielhuis	87 505
41	Zeef	03 503
42	Seeger-ring	03 328
43	Vetaanvoerschijf	87 528
44	Moer	01 085
45	Aanzuigbuis	87 504

Tab. 11-1: Legenda bij tek. 11-1

# Gebruiksaanwijzing Pneumatische vetpomp 50:1 <sup>NL</sup>



Afb. 11-1: Explosietekening van de vetpomp

**Pressol Schmiergeräte GmbH**

Parkstraße 7

93167 Falkenstein | Germany

Tel. +49 9462 17-0

Fax +49 9462 17-208

[info@pressol.com](mailto:info@pressol.com)

[www.pressol.com](http://www.pressol.com)

