

Gebruikershandleiding

Pneumatische plaatschaar

EG320



Eagle
PROFESSIONAL[®]

CE

Beste Klant,

Hartelijk dank voor het vertrouwen dat u toont met de aankoop van uw nieuwe Eagle luchtgereedschap. Elk Eagle luchtgereedschap is uitgebreid getest en ondergaat een diepgaande kwaliteitscontrole. Lees de gebruiks- en onderhoudsinstructies goed door, om een zo lang mogelijke levensduur te bereiken.

Inhoudsopgave

1 Verklaring van symbolen.....	2
2 Conformiteitsverklaring	2
3 Veiligheidsinstructies.....	2
4 Toepassing	3
5 Installatie.....	4
6 Onderhoudsinstructies	4
7 Bedieningsinstructies	5
8 Specificaties.....	6
9 Onderdelentekening.....	7

1 Verklaring van symbolen

In deze handleiding worden de volgende symbolen gebruikt:



Lees de gebruikershandleiding aandachtig



Draag oog en gehoorsbescherming



Draag werkhandschoenen



Draag een stofmasker



Extra aandacht voor belangrijke instructies of waarschuwingen

2 Conformiteitsverklaring

Onder eigen verantwoordelijkheid, verklaren wij hierbij dat dit product voldoet aan de op laatste pagina genoemde normen.

3 Veiligheidsinstructies



Lees de gebruikershandleiding aandachtig voordat dit luchtgereedschap gebruikt wordt. Bewaar alle documenten op een veilige plaats en geef ze door aan andere gebruikers.

Gebruik dit luchtgereedschap alleen op de manier waarvoor dit bedoeld is. Het aanbrengen van wijzigingen aan het product is streng verboden en kan leiden tot ernstige verwondingen.

Bescherming



1



2



3

Draag altijd:

- (1) werkhandschoenen
- (2) oogbescherming, gehoorsbescherming
- (3) een stofmasker.

Het werken met luchtgereedschap is gevaarlijk en kan verwondingen tot gevolg hebben, veroorzaakt door:

- Loskomende deeltjes en stof.
- Snijden.
- Gebroken messen.
- Gehoorschade door te lange blootstelling aan lawaai.
- Rondslaan van luchtslangen door slechte verbindingen of beschadigde slangen.

Waarschuwingen



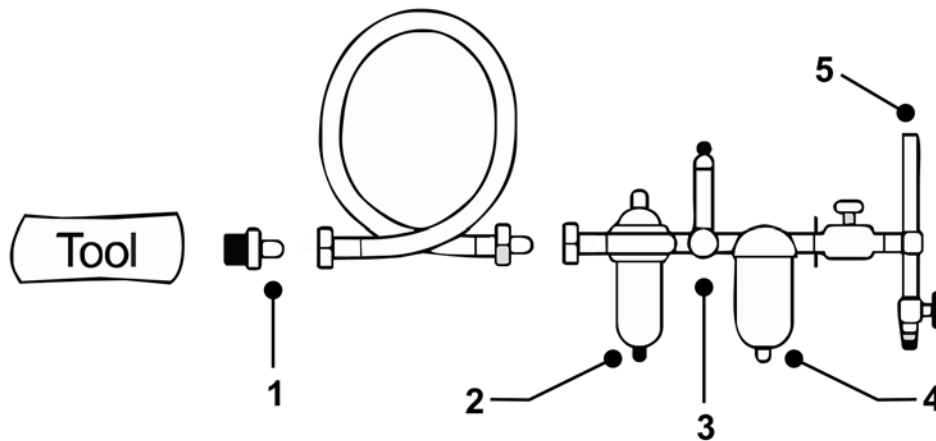
- Gebruik dit gereedschap nooit in mogelijk explosieve omgevingen.
- Laat luchtgereedschap nooit in contact komen met elektriciteitsbronnen.
- Voorkom het onbedoeld aanzetten van het gereedschap.
- Onverwachte bewegingen van het gereedschap, veroorzaakt door reactiekrachten leiden tot verwondingen.
- Laat de start/stop hendel los in geval van onderbreking van de luchttoevoer.
- Koppel de luchtslang los voor het instellen van het gereedschap of het verwisselen van accessoires.

- Bij het werken in kleine ruimten, kunnen de handen bekneld raken door reactiekrachten.
- Houd luchtgereedschap uit de buurt van kinderen.
- Houd het gereedschap altijd schoon en droog.
- Houd de werkomgeving altijd schoon, voldoende geventileerd en goed verlicht.
- Reparaties mogen alleen uitgevoerd worden door bevoegd personeel.

4 Toepassing

Dit gereedschap is bedoeld voor het knippen van metalen of aluminium plaatwerk.

5 Installatie



1. Snelkoppeling
2. Automatische smering
3. Drukregelaar

4. Waterafscheider
5. Lucht toevoer

Aansluiten

Gebruik alleen goede kwaliteit luchtslangen en koppelingen.

Werkdruk

Gebruik een werkdruk van 6,0 bar met een goedwerkende luchtdroger.

Het toepassen van een hogere werkdruk kan leiden tot een verkorte levensduur van het gereedschap door een te hoog toerental.

Smering

Gebruik altijd een automatische smering die afgesteld is op 2 druppels/min. Indien er geen automatische smering aanwezig is, moet handmatig gesmeerd worden met 1 – 2 druppels olie (SAE 10) via de luchtinlaat van het luchtgereedschap.



Koppel de luchtslang los voordat het gereedschap handmatig gesmeerd wordt.

6 Onderhoudsinstructies



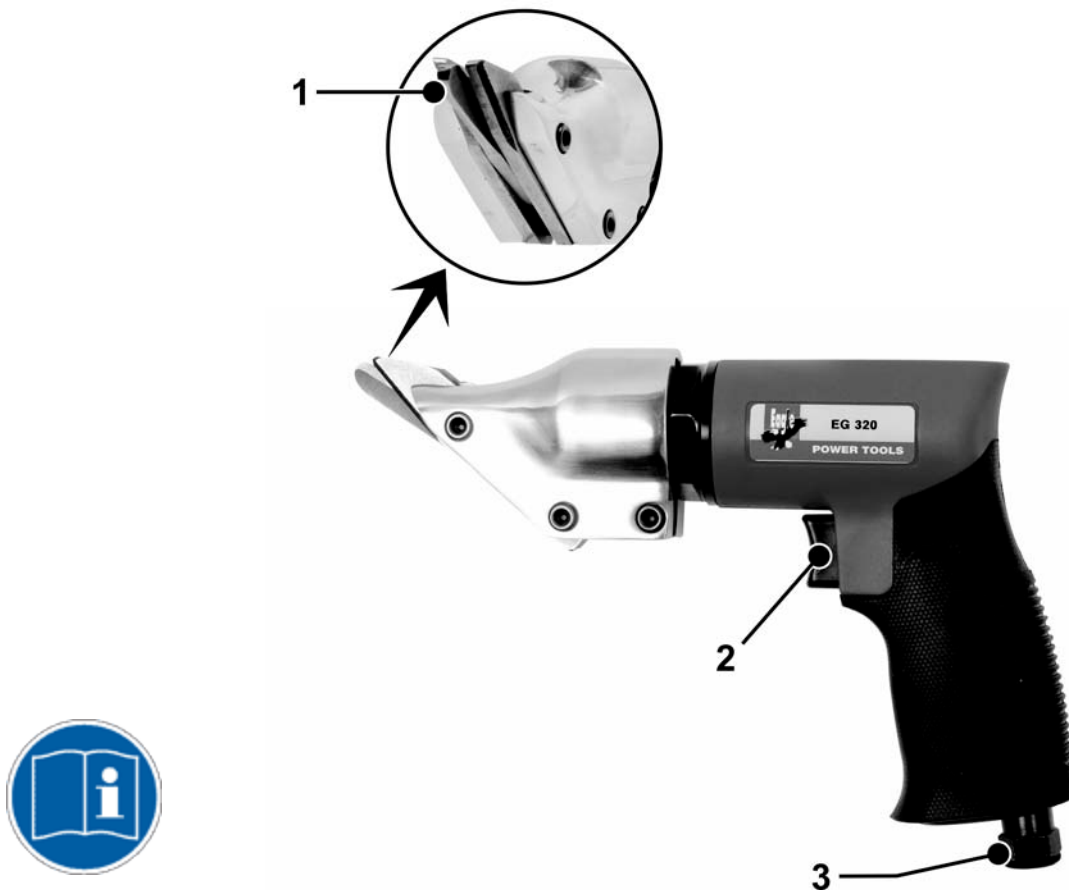
Koppel het luchtgereedschap los voordat onderhoud uitgevoerd wordt.

Smeer dagelijks. Gebruik alleen door de fabrikant voorgeschreven smeermiddelen (SAE 10). Smeer het gereedschap via de luchtinlaat en laat het even draaien, voordat het gereedschap opgeborgen wordt.

Indien het gereedschap dagelijks gebruikt wordt, dient het gereedschap elke 3 maanden grondig geïnspecteerd te worden.

Gebruik alleen originele onderdelen, die leverbaar zijn via uw distributeur.

7 Bedieningsinstructies



1. Messen
2. Startknop

3. Luchtinlaat

Controleer of de werkdruk correct ingesteld staat, volgens in de specificaties genoemde werkdruk.

Plaatwerk knippen

Plaats het plaatwerk tussen de messen.

Druk de startknop langzaam in. Het gereedschap begint te knippen.

Geleid het plaatwerk voorzichtig tussen de messen de messen door.



Gebruik alleen metalen en aluminium plaatwerk met een dikte binnen de capaciteit van dit gereedschap.

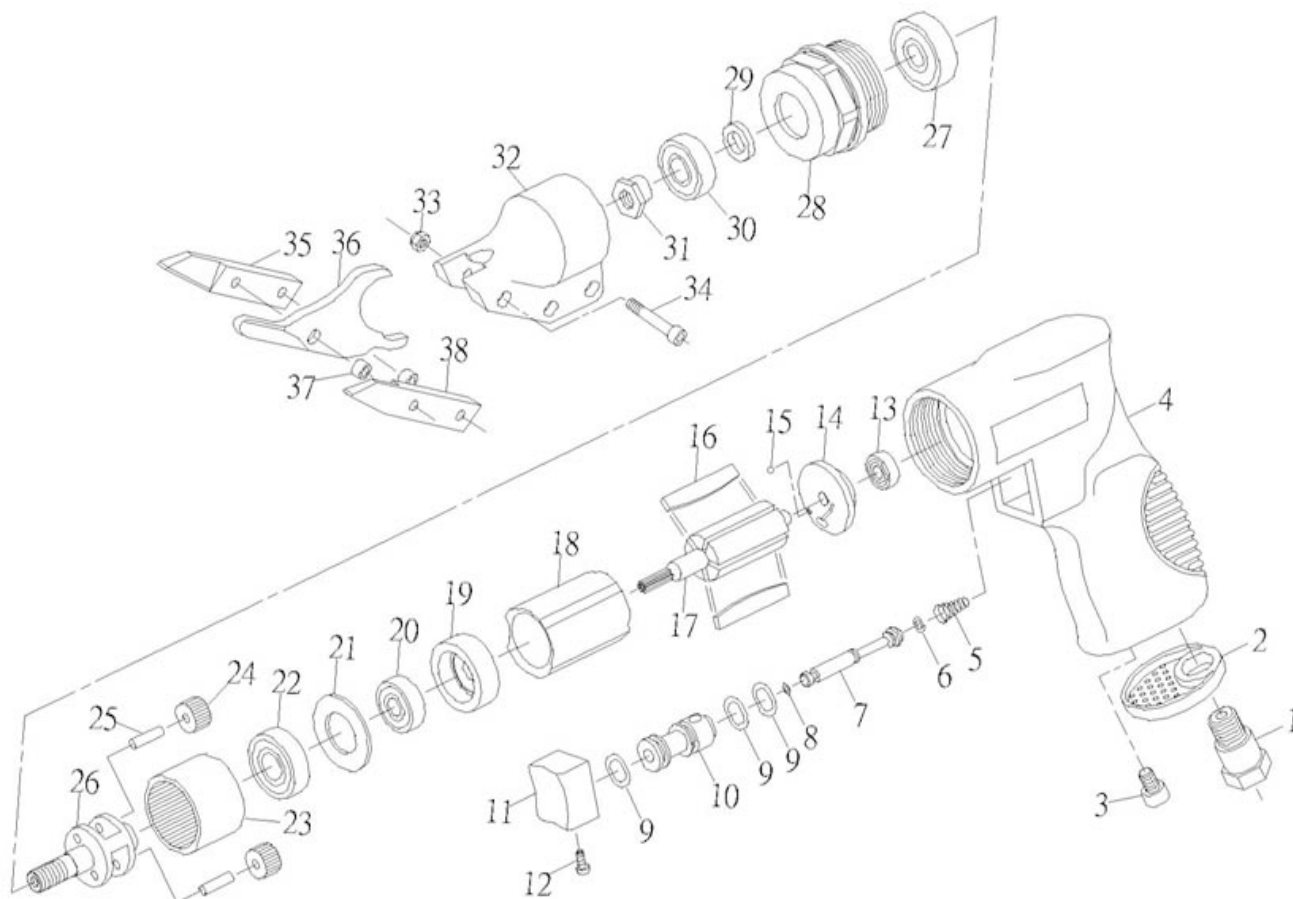


Wees voorzichtig om geen vingers te snijden tussen de messen of aan de scherpe randen van het plaatmateriaal.

8 Specificaties

Technische specificaties	
Onderdeel nr.	<i>EG320</i>
Knipcapaciteit [mm]	Metaal: 1,2 Aluminium: 1,6
Max onbelaste toerental [rpm]	2600
Trillingen [m/s^2] ¹	0,7
Luchtinlaat [inch]	1/4
Luchtverbruik [l/min]	85
Max. werkdruk [bar]	6,2
Geluidsdruk [dBA]	86
Gewicht [kg]	1,0
Lengte [mm]	240

9 Onderdelentekening



Index	Onderdeel	Omschrijving	Aantal	Index	Onderdeel	Omschrijving	Aantal
01	20301	Luchtinlaat	1	20	20320	Lager (608zz)	1
02	20302	Uitlaatafdekking	1	21	21121	Ring	1
03	70103	Schroef	1	22	70047	Lager (6001zz)	1
04	21104	Huis	1	23	21322	Tandwiel	1
05	20305	Veer	1	24	24527	Vrijloopwiel	2
06	20306	O-ring	1	25	70028	Pen	2
07	70107	Klepsteel	1	26	21326	Tandwieldrager	1
08	OB-04	O-ring	1	27	24531	Lager (6200zz)	1
09	20308	O-ring	3	28	21128	Kop	1
10	70109	Klephuls	1	29	20329	Ring	1
11	20310	Startknop	1	30	70229	Lager(r8)	1
12	20311	Schroef	1	31	70230	Excentrische moer	1
13	20312	Lager (696zz)	1	32	70231-1	mesbehuizing	1
14	70113-1	Eindplaat	1	33	70232	Moer	1
15	20314	Pen(2.5*5)	1	34	70234	Blokkeerschroef	3
16	70116	Rotor blad	5	35	70235-1	Rechter mes	1
17	21117	Rotor	1	36	70236-1	Middelste mes	1
18	70114-1	Cilinder	1	37	70233	Vulring	2
19	70117-1	Voorste eindplaat	1	38	70237-1	Rechter mes	1

EG-VERKLARING VAN OVEREENSTEMMING

Wij; **Harrems Tools B.V.**
Labradordreef 6
3565 AN Utrecht
Nederland

Verklaren hierbij, onder eigen verantwoordelijkheid, dat het product:

Type Nr. EG320 Pneumatische plaatschaar

Waarop deze verklaring betrekking heeft, in overeenstemming is met de volgende standaard(s) of andere richtlijnen volgens de bepaling van de machinerichtlijn **2006/42/EC**:

EN 792-11:2000+A1:2008

Plaats, land en datum;

Utrecht, Nederland, 01-01-2010

Handtekening

T. Fennema

Directeur



Harrems Tools B.V.
Labradordreef 6
3565 AN Utrecht
Nederland

Telefoon: +31 (0)30-265 03 21
Fax: +31 (0)30-262 64 24