

# Mode d'emploi

## Rochet pneumatique à choc

EG700(K) (3/8 po)

EG705(K) (1/2 po)

EG705A-19S (1/2 po)



**Eagle**  
PROFESSIONAL<sup>®</sup>

CE

Cher Client,

Nous vous remercions pour la confiance témoignée à nos produits en achetant votre nouvel outil pneumatique Eagle. Chaque outil pneumatique Eagle est soigneusement testé et est soumis à de stricts contrôles de qualité. Pour maintenir votre outil en parfait état pendant longtemps, veuillez lire attentivement les consignes d'utilisation et de maintenance.

## Table des matières

|                                   |   |
|-----------------------------------|---|
| 1 Explication des symboles.....   | 2 |
| 2 Déclaration de conformité ..... | 2 |
| 3 Consignes de sécurité.....      | 2 |
| 4 Application principale .....    | 3 |
| 5 Installation.....               | 4 |
| 6 Consignes de maintenance.....   | 4 |
| 7 Consignes d'utilisation .....   | 5 |
| 8 Caractéristiques .....          | 6 |
| 9 Vue éclatée .....               | 7 |

## 1 Explication des symboles

Les symboles suivants sont utilisés dans ce mode d'emploi :



*Lire attentivement le mode d'emploi*



*Porter une protection des yeux et des oreilles*



*Porter des gants de travail de protection*



*Porter un masque anti-poussière*



*Votre attention spéciale est demandée au sujet de consignes spécifiques et de risques importants pour votre sécurité*

## 2 Déclaration de conformité

Sous notre responsabilité, nous déclarons que ce produit est conforme aux normes ou documents normatifs énumérés à la dernière page.

## 3 Consignes de sécurité



Avant d'utiliser cet outil pneumatique, veuillez lire attentivement les consignes d'utilisation. Conserver en lieu sûr tous les documents fournis avec l'outil et les transmettre aux autres utilisateurs.

Utiliser cet outil pneumatique uniquement pour l'usage prévu. Toutes modifications sont strictement interdites et peuvent causer de graves blessures.

### Protection



1



2



3

Toujours porter :

- (1) des gants de travail de protection
- (2) une protection des yeux et des oreilles
- (3) un masque anti-poussières.

L'utilisation d'outils pneumatiques peut causer de graves blessures dues aux éléments suivants :

- Éclats, poussière et autres particules.
- Douilles/accessoires brisés
- Longue exposition au bruit qui peut provoquer une perte permanente d'audition.
- Projection de flexibles pneumatiques mal fixés ou endommagés.

## Avertissements



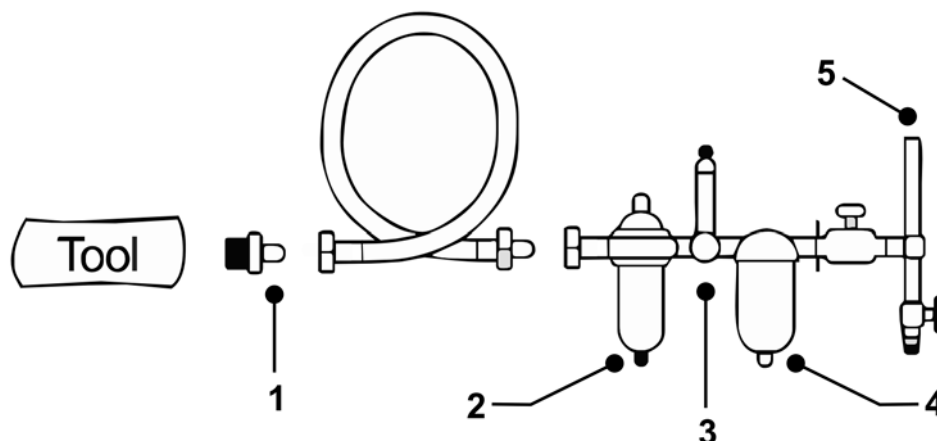
- Ne pas utiliser cet outil dans des atmosphères potentiellement explosives.
- Ne jamais laisser des outils pneumatiques en contact avec des sources d'électricité.
- Éviter le démarrage intempestif de l'outil.
- Un mouvement inattendu de l'outil causé par des **forces de réaction** ou une rupture de douille peut causer des blessures.
- Toujours déconnecter le flexible de pression pneumatique avant de régler l'outil ou de remplacer des accessoires.
- Un vêtement ou des cheveux desserrés peuvent être happés dans le tourillon mobile et causer des blessures.
- En travaillant dans des espaces confinés, des forces de réaction peuvent blesser les mains.

- Écarter les enfants des outils pneumatiques.
- Utiliser uniquement des douilles et adaptateurs en état et conçus pour les outils à chocs.
- Ne pas utiliser l'outil sans charge avec une douille, un adaptateur ou un accessoire en place.
- L'outil doit toujours rester propre et sec.
- L'espace de travail doit toujours rester propre, suffisamment ventilé et bien éclairé.
- Les réparations sont réservées aux personnes autorisées.

## 4 Application principale

Cet outil est destiné au desserrage et au serrage des boulons et écrous en utilisant des douilles à choc et des adaptateurs.

## 5 Installation



1. *Accouplement rapide*
2. *Lubrificateur automatique*
3. *Régulateur*

4. *Séparateur d'eau*
5. *Alimentation en air*

### Connexion

Utiliser uniquement des flexibles et raccords de haute qualité.

### Pression d'air

Utiliser une pression d'air de 6,0 bars en combinaison avec un déshydrateur d'air efficace.

L'utilisation d'air haute pression peut réduire la durée de vie de l'outil et causer des blessures dues au régime plus élevé.

### Lubrification

Utiliser un lubrificateur automatique en ligne réglé sur 2 gouttes/min. À défaut de lubrificateur automatique : Lubrifier à la main avec 1 – 2 gouttes d'huile spéciale pour outils pneumatiques (SAE 10) à travers l'admission d'air de l'outil pneumatique.



*Déconnecter l'outil pneumatique avant sa lubrification manuelle.*

## 6 Consignes de maintenance



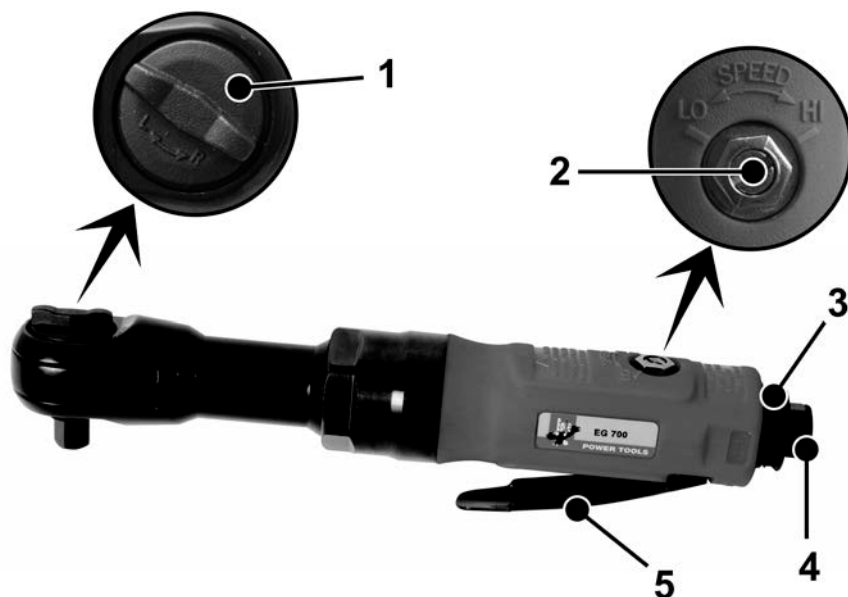
*Déconnecter l'outil pneumatique avant l'exécution d'une maintenance.*

Huiler quotidiennement. Utiliser uniquement les lubrifiants recommandés par le fabricant (SAE 10). Avant de ranger l'outil, lubrifier l'admission d'air et faire tourner l'outil brièvement.

Examiner soigneusement l'outil pneumatique tous les trois mois en usage quotidien.

Utiliser uniquement des pièces de rechange d'origine qui sont disponibles chez votre distributeur.

## 7 Consignes d'utilisation



1. Commutateur de direction
2. Régulateur de vitesse
3. Sortie d'air

4. Admission d'air
5. Levier de mise en marche/arrêt

**Vérifier si la pression d'air maximum est réglée à la valeur spécifiée.**

### Réglage de la vitesse

Utiliser un tournevis pour régler le régulateur à la vitesse préférée.

### Changement de direction de la sortie d'air

Faire tourner la sortie d'air pour modifier la direction de l'air de sortie. La sortie peut tourner sur 360°.

### Rotation vers l'avant

Tourner le commutateur de direction vers l'avant [R] et actionner le levier de marche/arrêt.

### Rotation inversée

Tourner le commutateur de direction vers l'arrière [L] et actionner le levier de marche/arrêt.



*Utiliser uniquement des douilles et adaptateurs en état et conçus pour les outils à chocs.*



*Déconnecter l'outil pneumatique avant de remplacer des douilles et adaptateurs.*

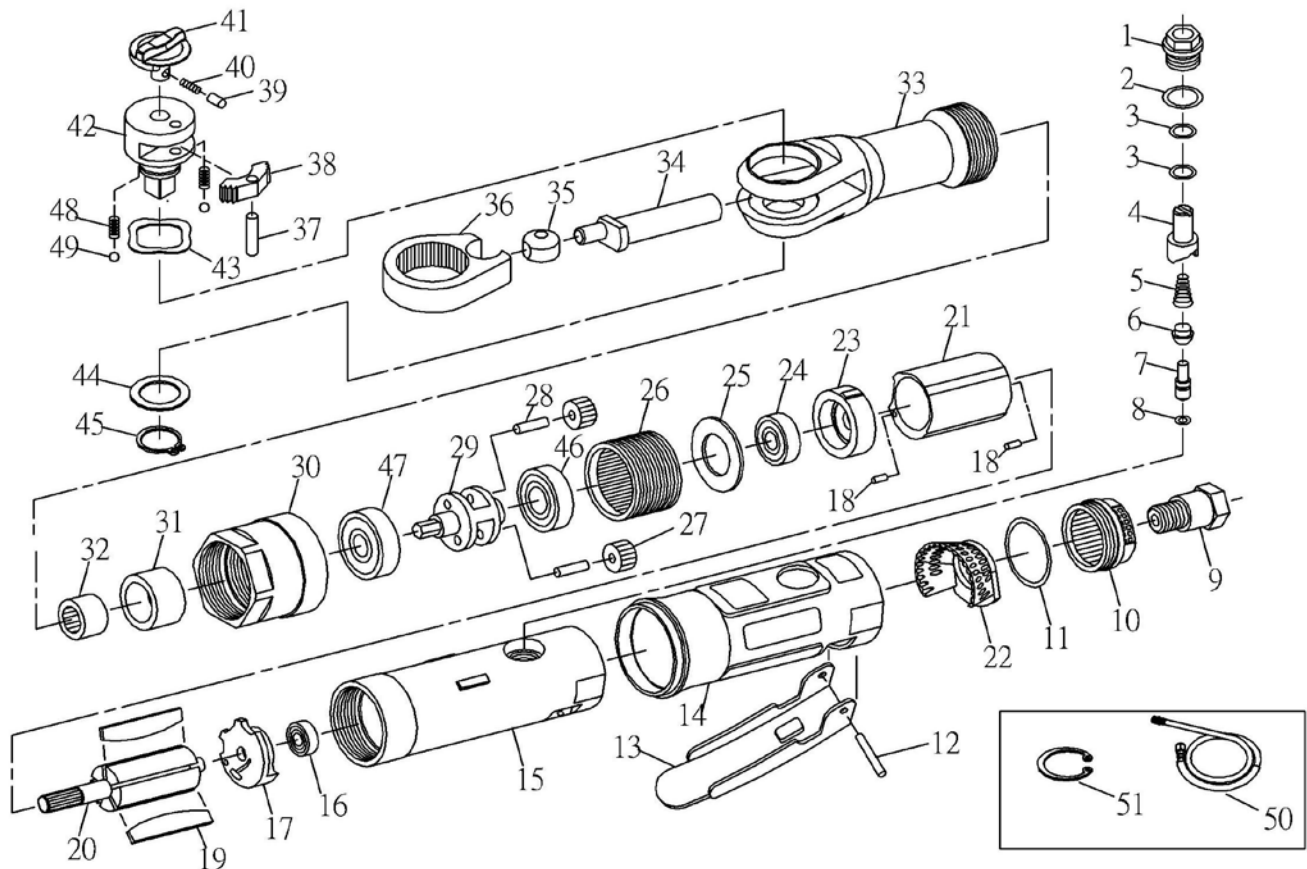
## 8 Caractéristiques

| Caractéristiques techniques                      |              |              |                   |
|--|--------------|--------------|-------------------|
| Article n°                                       | <i>EG700</i> | <i>EG705</i> | <i>EG705A-19S</i> |
| Carré conducteur [pouce]                         | 3/8          | 1/2          | 1/2               |
| Régime libre maximum [tr/min]                    | 175          | 175          | 175               |
| Couple maximum [Nm]                              | 70           | 70           | 70                |
| Vibrations [m/s <sup>2</sup> ] <sup>1</sup>      | 0,4          | 0,4          | 0,4               |
| Admission d'air [pouce]                          | 1/4          | 1/4          | 1/4               |
| Consommation d'air [l/min]                       | 85           | 85           | 80                |
| Pression d'air maximum [bar]                     | 6,2          | 6,2          | 6,2               |
| Niveau de pression acoustique [dBA] <sup>2</sup> | 75           | 75           | -                 |
| Niveau de puissance sonore [dBA] <sup>2</sup>    | 87           | 87           | 85                |
| Pression sonore instantanée [dBC] <sup>2</sup>   | 111          | 111          | -                 |
| Poids [kg]                                       | 1,25         | 1,25         | 1,3               |
| Longueur [mm]                                    | 264          | 264          | 264               |

<sup>1</sup> Testé conformément aux normes EN28662-1 et EN ISO 8662-8

<sup>2</sup> Testé conformément à la norme EN ISO 3746:1995(E)

## 9 Vue éclatée



| Index | Pièce n° | Désignation               | Q'té | Index | Pièce n° | Désignation            | Q'té |
|-------|----------|---------------------------|------|-------|----------|------------------------|------|
| 01    | 70001    | Vis                       | 1    | 26    | 70026    | Couronne fileté (41t)  | 1    |
| 02    | 70002    | Joint torique (p12)       | 1    | 27    | 70027    | Pignon (16t)           | 2    |
| 03    | 70003    | Joint torique (p8)        | 2    | 28    | 70028    | Axe de pignon fou      | 2    |
| 04    | 70004    | Régulateur d'air          | 1    | 29    | 70029    | Plaque de pignon fou   | 1    |
| 05    | 50332    | Ressort                   | 1    | 30    | ST70030  | Écrou de serrage       | 1    |
| 06    | 70429    | Bague de tige de valve    | 1    | 31    | 70032    | Bague                  | 1    |
| 07    | 70007    | Tige de valve             | 1    | 32    | 70033    | Roulement à aiguilles  | 1    |
| 08    | OB-04    | Joint torique (3,5*1,4)   | 1    | 33    | ST70034  | Carter de rochet       | 1    |
| 09    | 70009    | Admission d'air           | 1    | 34    | ST70035  | Vilebrequin            | 1    |
| 10    | 70010    | Manchon d'échappement     | 1    | 35    | 70036    | Bague d'entraînement   | 1    |
| 11    | 70011    | Joint torique (26,7*1,78) | 1    | 36    | 70037    | Fourche de rochet      | 1    |
| 12    | 70432    | Axe de ressort            | 1    | 37    | 50327    | Goupille               | 1    |
| 13    | 70013BK  | Levier                    | 1    | 38    | 70039    | Cliquet de rochet      | 1    |
| 14    | 70014    | Caoutchouc de protection  | 1    | 39    | 50325    | Goupille de sécurité   | 1    |
| 15    | ST70015  | Logement                  | 1    | 40    | 70040    | Ressort                | 1    |
| 16    | 20312    | Palier                    | 1    | 41    | ST70041  | Bouton inverseur       | 1    |
| 17    | ST70017  | Plaque arrière            | 1    | 42    | 70042    | Ancre de rochet 3/8 po | 1    |
| 18    | 70018    | Goupille                  | 2    | 42    | 70042,1  | Ancre de rochet 1/2 po | 1    |
| 19    | 20019    | Lame de rotor             | 4    | 43    | 50323    | Rondelle ondulée       | 1    |
| 20    | ST165021 | Rotor                     | 1    | 44    | 50328    | Rondelle               | 1    |
| 21    | ST70021  | Cylindre                  | 1    | 45    | 50329    | Bague de retenue       | 1    |
| 22    | 70 022A  | Silencieux conique        | 1    | 46    | OB-31    | Palier (6001zz)        | 1    |
| 23    | ST70023  | Plaque avant              | 1    | 47    | 70 048A  | Palier (6000zz)        | 1    |
| 24    | 21024    | Palier (608zz)            | 1    | 48    | 70048-1  | Ressort                | 2    |
| 25    | 50310    | Rondelle                  | 1    | 49    | 70049-1  | Goupille               | 2    |
|       |          |                           |      | 50    | BT22654  | Tuyau en caoutchouc    | 1    |
|       |          |                           |      | 51    | ST22653  | Circlips               | 1    |

## DECLARATION EUROPEENNE DE CONFORMITE DES MACHINES

**Nous; Harrems Tools B.V.**  
**Labradordreef 6**  
**3565 AN Utrecht**  
**Pays-Bas**

Déclaron, par la présente, sous notre propre responsabilité, que le produit:

Ref. Nr. EG700(K)           Rochet pneumatique à choc (3/8 po)  
Ref. Nr. EG705(K)           Rochet pneumatique à choc (1/2 po)  
Ref. Nr. EG705A-19S       Rochet pneumatique à choc (1/2 po) avec tuyau

Dont cette déclaration fait l'objet, est en conformité avec les normes et standards ou d'autre spécifications selon les conditions de la Directive des Machines **2006/42/EC**:

EN 792-6:2000+A1:2008

Date et lieu d'émission;

Utrecht, Pays-Bas, 01-01-2010

Signature du responsable

T. Fennema



Harrems Tools B.V.  
Labradordreef 6  
3565 AN Utrecht  
Pays-Bas

Téléphone : +31 (0)30-265 03 21  
Fax :           +31 (0)30-262 64 24