

# Mode d'emploi

## Ponceuse excentrique pneumatique

EG01-C6-19R

EG01-3-C6-19R



**Eagle**  
PROFESSIONAL<sup>®</sup>

CE

Cher Client,

Nous vous remercions pour la confiance témoignée à nos produits en achetant votre nouvel outil pneumatique Eagle. Chaque outil pneumatique Eagle est soigneusement testé et est soumis à de stricts contrôles de qualité. Pour maintenir votre outil en parfait état pendant longtemps, veuillez lire attentivement les consignes d'utilisation et de maintenance.

## Table des matières

1 Explication des symboles.....	2
2 Déclaration de conformité .....	2
3 Consignes de sécurité.....	2
4 Application principale .....	3
5 Installation.....	4
6 Consignes de maintenance.....	4
7 Consignes d'utilisation .....	5
8 Caractéristiques .....	6
9 Vue éclatée .....	7

## 1 Explication des symboles

Les symboles suivants sont utilisés dans ce mode d'emploi :



*Lire attentivement le mode d'emploi*



*Porter une protection des yeux et des oreilles*



*Porter des gants de travail de protection*



*Porter un masque anti-poussière*



*Votre attention spéciale est demandée au sujet de consignes spécifiques et de risques importants pour votre sécurité*

## 2 Déclaration de conformité

Sous notre responsabilité, nous déclarons que ce produit est conforme aux normes ou documents normatifs énumérés à la dernière page.

## 3 Consignes de sécurité



Avant d'utiliser cet outil pneumatique, veuillez lire attentivement les consignes d'utilisation. Conserver en lieu sûr tous les documents fournis avec l'outil et les transmettre aux autres utilisateurs.

Utiliser cet outil pneumatique uniquement pour l'usage prévu. Toutes modifications sont strictement interdites et peuvent causer de graves blessures.

### Protection



1



2



3

Toujours porter :

- (1) des gants de travail de protection
- (2) une protection des yeux et des oreilles
- (3) un masque anti-poussière.

L'utilisation d'outils pneumatiques peut causer de graves blessures dues aux éléments suivants :

- Éclats, poussière et autres particules.
- Fumées toxiques.
- Longue exposition aux vibrations.
- Longue exposition au bruit qui peut provoquer une perte permanente d'audition.
- Projection de flexibles pneumatiques mal fixés ou endommagés.

### Avertissements



- Ne pas utiliser cet outil dans des atmosphères potentiellement explosives.
- Ne jamais laisser des outils pneumatiques en contact avec des sources d'électricité.
- Éviter le démarrage intempestif de l'outil.

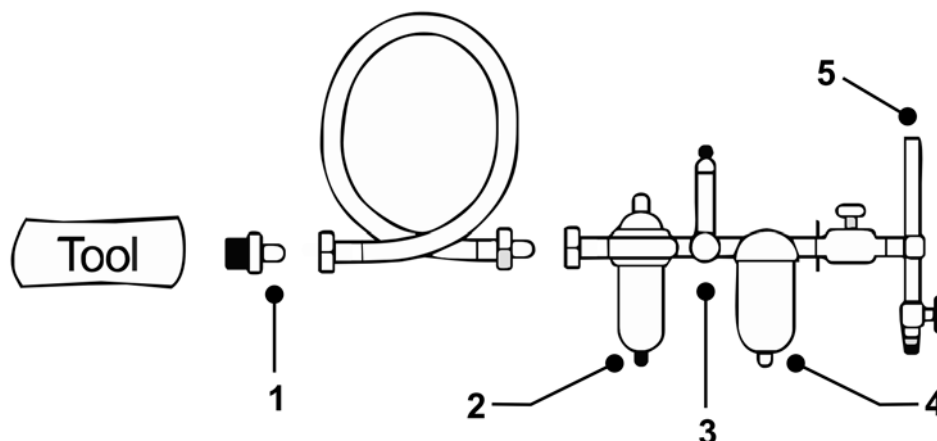
- Un mouvement inattendu de l'outil causé par des forces de réaction ou une rupture d'accessoires peut causer des blessures.
- Ne pas utiliser de meules de ponçage ou de meules à tronçonner en combinaison avec cet outil.
- Utiliser uniquement des accessoires dont le régime maximum est égal ou supérieur au régime libre spécifié de l'outil.
- Relâcher le levier de mise en marche/arrêt en cas d'interruption de l'alimentation en air.
- Toujours déconnecter le flexible de pression pneumatique avant de régler l'outil ou de remplacer des accessoires.
- Un vêtement ou des cheveux desserrés peuvent être happés dans le tourillon mobile et causer des blessures.
- En travaillant dans des espaces confinés, des forces de réaction peuvent blesser les mains.
- Écarter les enfants des outils pneumatiques.

- Utiliser uniquement cet outil lorsque vous êtes certains que votre corps est dans une position susceptible de réagir aux forces de réaction causées par un blocage.
- L'outil doit toujours rester propre et sec.
- L'espace de travail doit toujours rester propre, suffisamment ventilé et bien éclairé.
- Les réparations sont réservées aux personnes autorisées.

#### **4 Application principale**

Cet outil est destiné au ponçage en combinaison avec des accessoires de bonne qualité placés correctement.

## 5 Installation



1. *Accouplement rapide*
2. *Lubrificateur automatique*
3. *Régulateur*

4. *Séparateur d'eau*
5. *Alimentation en air*

### Connexion

Utiliser uniquement des flexibles et raccords de haute qualité.

### Pression d'air

Utiliser une pression d'air de 6,0 bar en combinaison avec un déshydrateur d'air efficace.

L'utilisation d'air haute pression peut réduire la durée de vie de l'outil et causer des blessures dues au régime plus élevé.

### Lubrification

Utiliser un lubrificateur automatique en ligne réglé sur 2 gouttes/min. À défaut de lubrificateur automatique : Lubrifier à la main avec 1 – 2 gouttes d'huile spéciale pour outils pneumatiques (SAE 10) à travers l'admission d'air de l'outil pneumatique.



*Déconnecter l'outil pneumatique avant sa lubrification manuelle.*

## 6 Consignes de maintenance



*Déconnecter l'outil pneumatique avant l'exécution d'une maintenance.*

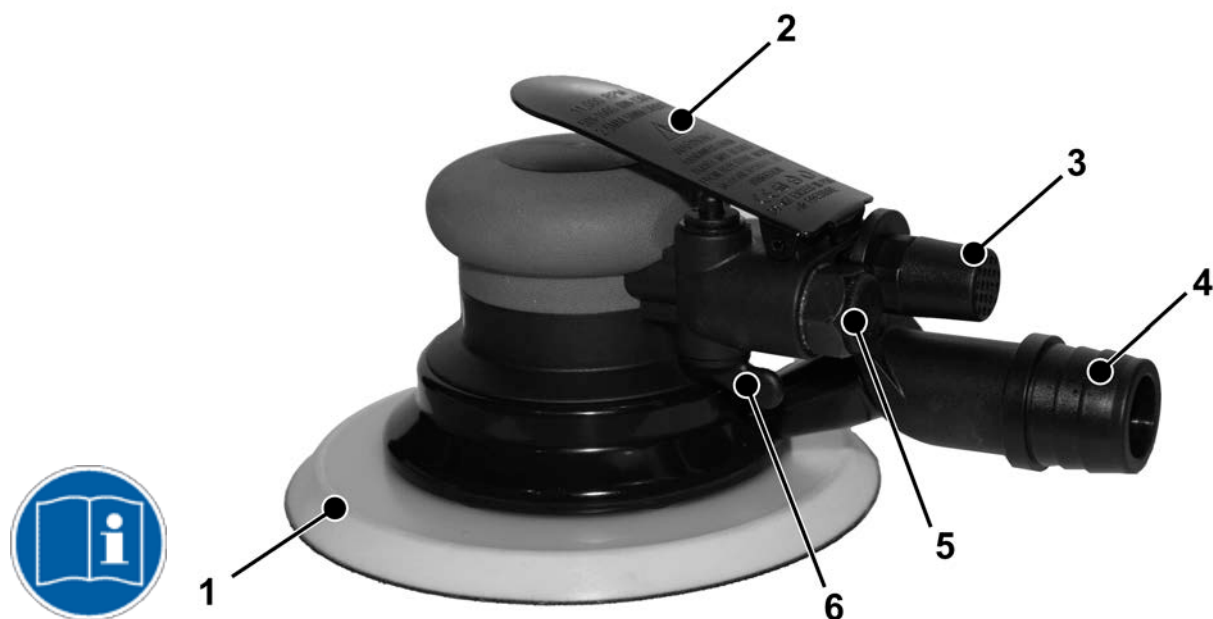
Huiler quotidiennement. Utiliser uniquement les lubrifiants recommandés par le fabricant (SAE 10). Avant de ranger l'outil, lubrifier l'admission d'air et faire tourner l'outil brièvement.

Examiner soigneusement l'outil pneumatique tous les trois mois en usage quotidien.

Vérifier régulièrement le régime libre de l'outil en utilisant un compte-tours. Le régime libre ne peut jamais dépasser le régime libre maximum mentionné dans les caractéristiques techniques.

Utiliser uniquement des pièces de rechange d'origine qui sont disponibles chez votre distributeur.

## 7 Consignes d'utilisation



- |                                   |                                     |
|-----------------------------------|-------------------------------------|
| 1. Plateau de ponçage             | 4. Prise d'aspiration               |
| 2. Levier de mise en marche/arrêt | 5. Admission d'air                  |
| 3. Sortie d'air                   | 6. Poignée de régulation de vitesse |

**Vérifier si la pression d'air maximum est réglée à la valeur spécifiée.**

### Réglage de la vitesse

Utiliser la poignée de régulation de vitesse pour régler le régulateur à la vitesse préférée.

### Installation des disques abrasifs

Fixer les disques abrasifs Velcro au plateau de ponçage. Les disques doivent être centrés et les orifices d'extraction de poussière alignés sur le plateau de ponçage.

### Raccordement d'un aspirateur de poussière

Connecter un aspirateur de poussière à la prise d'aspiration.

Pour éviter d'endommager le moteur pneumatique, laisser l'aspiration fonctionner un petit moment après l'arrêt de l'outil.

### Vérifier la mise en place correcte du disque abrasif/plateau de ponçage

Laisser tourner l'outil au régime libre pendant 30 secondes dans une position sûre. Arrêter immédiatement en cas de vibrations excessives ou d'autres problèmes.

En cas de défectuosité quelconque : Déconnecter l'outil et le réparer.

### Utilisation de l'outil

Appuyer lentement sur le levier de marche/arrêt. L'outil démarre.



*Déconnecter l'outil pneumatique avant de remplacer les accessoires.*



*Utiliser des disques abrasifs Velcro à 6 ou 15 trous de 150 mm de diamètre.*

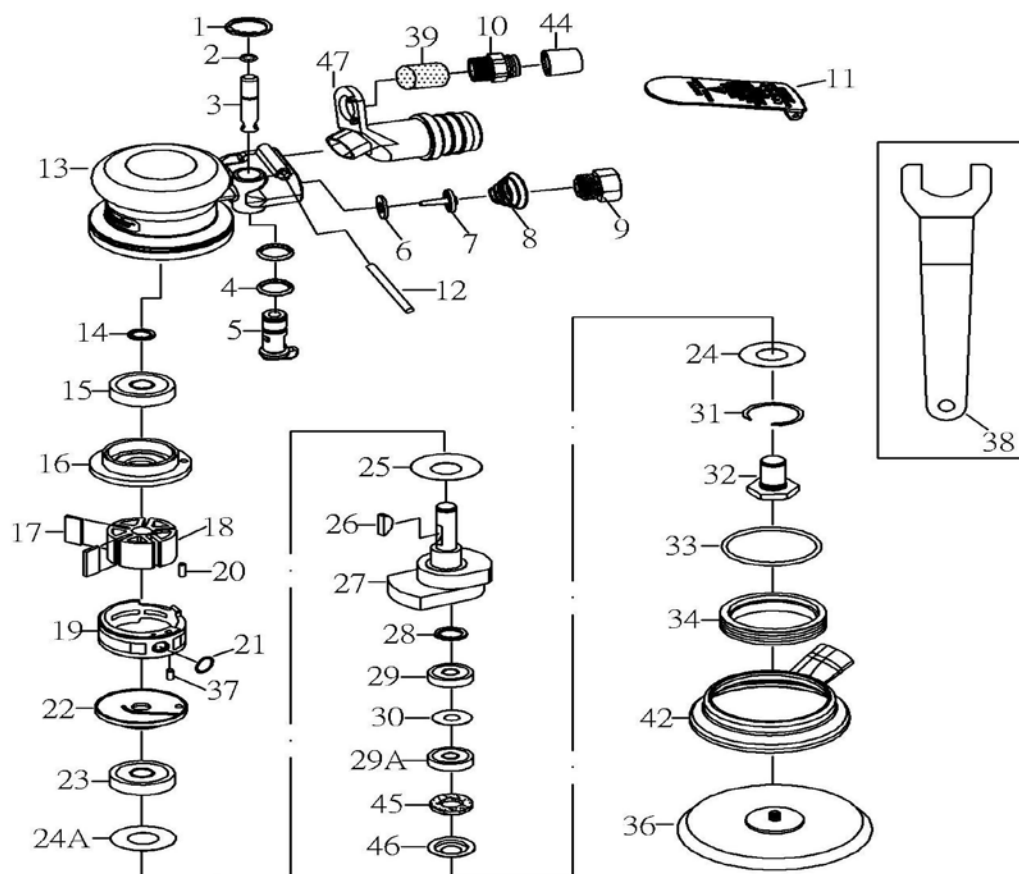


*Utiliser uniquement des accessoires dont le régime maximum est égal ou supérieur au régime libre spécifié de l'outil.*

## 8 Caractéristiques

Caractéristiques techniques		
Article n°	<i>EG01-C6-19R</i>	<i>EG01-3-C6-19R</i>
Diamètre du plateau [mm]	150	150
Régime libre maximum [tr/min]	10.000	10.000
Vibrations [ $m/s^2$ ]	5	2,5
Admission d'air [pouce]	0,8	0,8
Consommation d'air [l/min]	1/4	1/4
Pression d'air maximum [bar]	310	310
Niveau de puissance acoustique [dBA]	6,2	6,2
Poids [kg]	80	80
Longueur [mm]	0,9	0,9
Article n°	-	-

## 9 Vue éclatée



Index	Pièce n°	Désignation	Q'té	Index	Pièce n°	Désignation	Q'té
1	OB-03	Anneau de retenue (istw13)	1	23	OB-26A	Palier (6002zz)	1
2	OB-04	Joint torique (3,5*1,4)	1	24	OB-28	Rondelle	1
3	A-05	Tige de valve (6*28.5l)	1	25	ST246027	Rondelle	1
4	OB-02	Joint torique (p10)	2	26	ST70407	Clé	1
5	RS0105	Régulateur	1	27	STS560-29	Volant d'équilibrage de l'arbre moteur (6 po)	1
6	OB-06	Rondelle	1	28	OB-30	Anneau de retenue (istw12)	1
7	STOB-08	Valve	1	29	OB-31,3	Palier (6001lu)	1
8	OB-09-1	Ressort	1	29A	OB-31,4	Palier (6001)	1
9	70426	Admission d'air	1	30	OB-23,2A	Cale	1
10	ST246011	Échappement	1	31	OB-33	Anneau de retenue	1
11	RS0111-1	Levier	1	32	S560-34	Arbre	1
12	OB-14	Goupille (3*40l)	1	33	ST246034	Joint torique (g40)	1
13	RS0113-1	Logement	1	34	RS0134	Contre-écrou	1
14	70410	Anneau de retenue (stw10)	1	36	BTOB-38-6V6Y	Plateau	1
15	70 048A	Palier (6000zz)	1	37	81326	Goupille (3*8)	1
16	STOB-19	Plaque arrière	1	38	BTOB-39-22	Clé d'arrêt (22 mm)	1
17	OB-20	Lame de rotor	5	39	SX-11	Silencieux	1
18	STOB-21	Rotor	1	42	RS0142	Épaulement	1
19	RS0121	Cylindre	1	44	ST246012	Manchon	1
20	OB-23	Goupille (3*13l)	1	45	RS0132	Rondelle anti-poussière	1
21	ST246023	Joint torique (s9)	1	46	RS0133	Rondelle	1
22	STOB-25	Plaque avant	1	47	RS0147	Adaptateur pour aspirateur	1

## DECLARATION EUROPEENNE DE CONFORMITE DES MACHINES

**Nous; Harrems Tools B.V.**  
**Labradordreef 6**  
**3565 AN Utrecht**  
**Pays-Bas**

Déclaron, par la présente, sous notre propre responsabilité, que le produit:

Ref. Nr. EG01-C6-19R      Ponceuse excentrique pneumatique

Ref. Nr. EG01-3-C6-19R      Ponceuse excentrique pneumatique

Dont cette déclaration fait l'objet, est en conformité avec les normes et standards ou d'autre spécifications selon les conditions de la Directive des Machines **2006/42/EC**:

EN 792-8:2000+A1:2008

Date et lieu d'émission;

Utrecht, Pays-Bas, 01-01-2010

Signature du responsable

T. Fennema

Administrateur délégué



Harrems Tools B.V.  
Labradordreef 6  
3565 AN Utrecht  
Pays-Bas

Téléphone : +31 (0)30-265 03 21  
Fax : +31 (0)30-262 64 24