

# Gebruikershandleiding

## Pneumatische ratel

EG700 (3/8")

EG705 (1/2")

EG705A-19S (1/2")



**Eagle**  
PROFESSIONAL<sup>®</sup>

CE

Beste Klant,

Hartelijk dank voor het vertrouwen dat u toont met de aankoop van uw nieuwe Eagle luchtgereedschap. Elk Eagle luchtgereedschap is uitgebreid getest en ondergaat een diepgaande kwaliteitscontrole. Lees de gebruiks- en onderhoudsinstructies goed door, om een zo lang mogelijke levensduur te bereiken.

## Inhoudsopgave

1 Verklaring van symbolen.....	2
2 Conformiteitsverklaring .....	2
3 Veiligheidsinstructies.....	2
4 Toepassing .....	3
5 Installatie .....	4
6 Onderhoudsinstructies .....	4
7 Bedieningsinstructies .....	5
8 Specificaties .....	6
9 Onderdelentekening.....	7

## 1 Verklaring van symbolen

In deze handleiding worden de volgende symbolen gebruikt:



*Lees de gebruikershandleiding aandachtig*



*Draag oog en gehoorsbescherming*



*Draag werkhandschoenen*



*Draag een stofmasker*



*Extra aandacht voor belangrijke instructies of waarschuwingen*

## 2 Conformiteitsverklaring

Onder eigen verantwoordelijkheid, verklaren wij hierbij dat dit product voldoet aan de op laatste pagina genoemde normen.

## 3 Veiligheidsinstructies



Lees de gebruikershandleiding aandachtig voordat dit luchtgereedschap gebruikt wordt. Bewaar alle documenten op een veilige plaats en geef ze door aan andere gebruikers.

Gebruik dit luchtgereedschap alleen op de manier waarvoor dit bedoeld is. Het aanbrengen van wijzigingen aan het product is streng verboden en kan leiden tot ernstige verwondingen.

### Bescherming



1



2



3

Draag altijd:

- (1) werkhandschoenen
- (2) oogbescherming, gehoorsbescherming
- (3) een stofmasker.

Het werken met luchtgereedschap is gevaarlijk en kan verwondingen tot gevolg hebben, veroorzaakt door:

- Loskomende deeltjes en stof.
- Gebroken doppen/accessoires.
- Gehoorschade door te lange blootstelling aan lawaai.
- Rondslaannde luchtslangen door slechte verbindingen of beschadigde slangen.

## Waarschuwingen



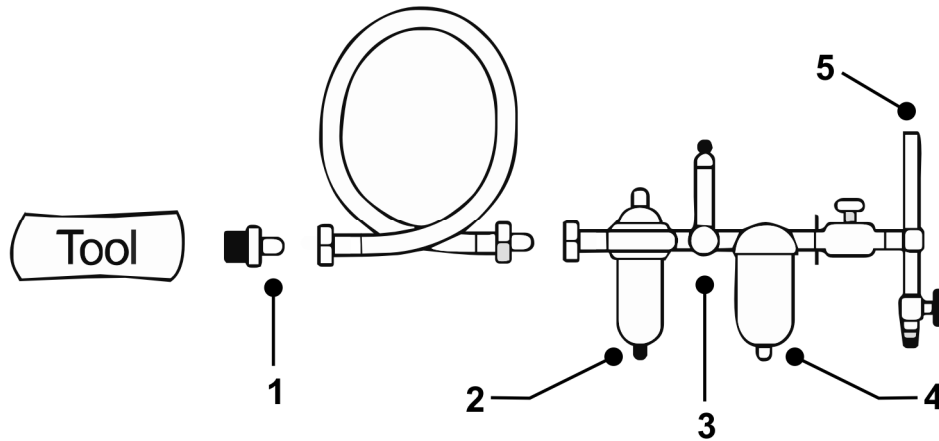
- Gebruik dit gereedschap nooit in mogelijk explosieve omgevingen.
- Laat luchtgereedschap nooit in contact komen met elektriciteitsbronnen.
- Voorkom het onbedoeld aanzetten van het gereedschap.
- Onverwachte bewegingen van het gereedschap, veroorzaakt door reactiekrachten, of breuk van doppen kan leiden tot verwondingen.
- Koppel de luchtslang los voor het instellen van het gereedschap of het verwisselen van accessoires.
- Losse kleding en lang haar kan tussen de draaiende delen komen en kan ernstige verwondingen veroorzaken.
- Bij het werken in kleine ruimten, kunnen de handen bekneld raken door reactiekrachten.

- Houd luchtgereedschap uit de buurt van kinderen.
- Gebruik alleen krachtdoppen en hulpstukken die in goede staat verkeren en die special geschikt zijn voor slagmoersleutels.
- Laat dit gereedschap nooit onbelast draaien met aangebrachte doppen, adapters of accessoires
- Houd het gereedschap altijd schoon en droog.
- Houd de werkomgeving altijd schoon, voldoende geventileerd en goed verlicht.
- Reparaties mogen alleen uitgevoerd worden door bevoegd personeel.

## 4 Toepassing

Dit gereedschap is bedoeld voor het los- en vastdraaien van schroeven en moeren met behulp van krachtdoppen en hulpstukken.

## 5 Installatie



1. Snelkoppeling
2. Automatische smering
3. Drukregelaar

4. Waterafscheider
5. Lucht toevoer

### Aansluiten

Gebruik alleen goede kwaliteit luchtslangen en koppelingen.

### Werkdruk

Gebruik een werkdruk van 6,0 bar met een goedwerkende luchtdroger.

Het toepassen van een hogere werkdruk kan leiden tot een verkorte levensduur van het gereedschap door een te hoog toerental.

### Smering

Gebruik altijd een automatische smering die afgesteld is op 2 druppels/min. Indien er geen automatische smering aanwezig is, moet handmatig gesmeerd worden met 1 – 2 druppels olie (SAE 10) via de luchtinlaat van het luchtgereedschap.



*Koppel de luchtslang los voordat het gereedschap handmatig gesmeerd wordt.*

## 6 Onderhoudsinstructies

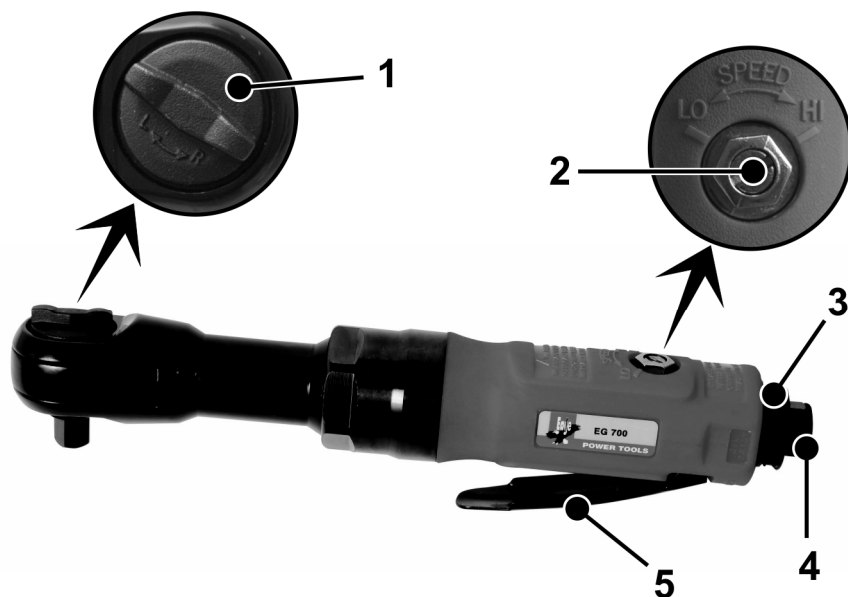


*Koppel het luchtgereedschap los voordat onderhoud uitgevoerd wordt.*

Smeer dagelijks. Gebruik alleen door de fabrikant voorgeschreven smeermiddelen (SAE 10). Smeer het gereedschap via de luchtinlaat en laat het even draaien, voordat het gereedschap opgeborgen wordt.

Indien het gereedschap dagelijks gebruikt wordt, dient het gereedschap elke 3 maanden grondig geïnspecteerd te worden.

Gebruik alleen originele onderdelen, die leverbaar zijn via uw distributeur.



1. Richtingschakelaar
2. Toerentalregelaar
3. Luchtuitlaat

4. Luchtinlaat
5. Start/stop hendel

**Controleer of de werkdruk correct ingesteld staat, volgens in de specificaties genoemde werkdruk.**

### Toerental instellen

Verdraai de toerentalregelaar met een schroevendraaier tot het gewenste toerental.

### Richting van de uitstromende lucht veranderen

Verdraai de luchtuitlaat om de richting van de uitstromende lucht te wijzigen. De uitlaat kan 360° gedraaid worden.

### Draairichting rechtsom

Draai de richtingschakelaar rechtsom [R] en bedien de start/stop hendel.

### Draairichting linksom

Draai de richtingschakelaar linksom [L] en bedien de start/stop hendel.



*Gebruik alleen krachtdoppen en hulpstukken die in goede staat verkeren en die special geschikt zijn voor slagmoersleutels.*



*Koppel de luchtslang los voordat doppen en adapters verwisseld worden.*

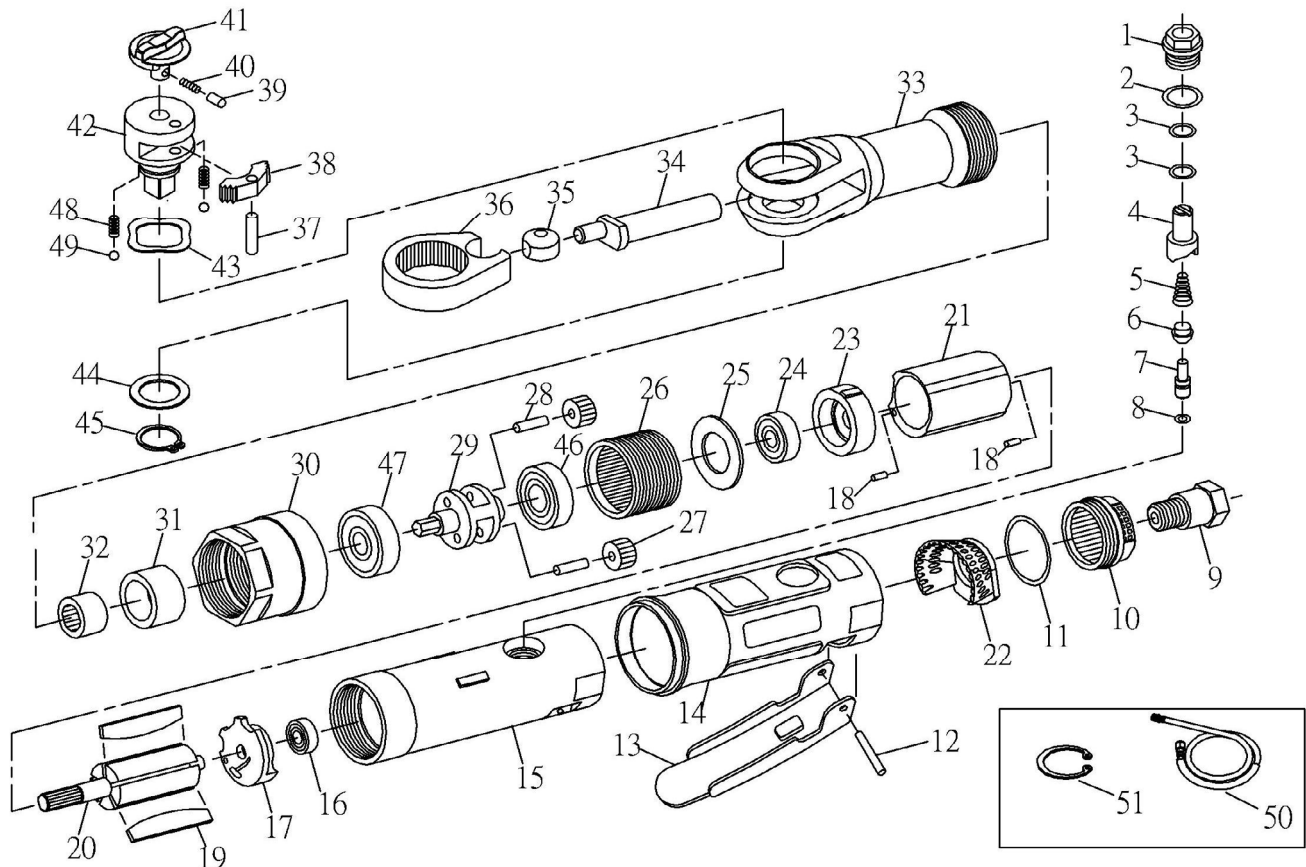
## 8 Specificaties

Technische specificaties			
Item nr.	<i>EG700</i>	<i>EG705</i>	<i>EG705A-19S</i>
Aandrijfvierkant [inch]	3/8	1/2	1/2
Max onbelaste toerental [rpm]	175	175	175
Max koppel [Nm]	70	70	70
Trillingen [m/s <sup>2</sup> ] <sup>1</sup>	0,4	0,4	0,4
Luchtinlaat [inch]	1/4	1/4	1/4
Luchtverbruik [l/min]	85	85	80
Max. werkdruk [bar]	6,2	6,2	6,2
Geluidsdruk [dBA] <sup>2</sup>	75	75	-
Geluidsdruk vermogen [dBA] <sup>2</sup>	87	87	85
Piek geluidsdruk [dBC] <sup>2</sup>	111	111	-
Gewicht [kg]	1,25	1,25	1,3
Lengte [mm]	264	264	264

<sup>1</sup> Getest volgens EN28662-1 and EN ISO 8662-8

<sup>2</sup> Getest volgens EN ISO 3746:1995(E)

## 9 Onderdelentekening



Index	Onderdeel	Omschrijving	Aantal	Index	Onderdeel	Omschrijving	Aantal
01	70001	Schroef	1	26	70026	Ringwiel	1
02	70002	O-ring (p12)	1	27	70027	Vrijlooptandwiel (16t)	2
03	70003	O-ring (p8)	2	28	70028	Vrijlooptandwiel pen	2
04	70004	Lucht regelaar	1	29	70029	Tandwieldrager	1
05	50332	Veer	1	30	ST70030	Kop	1
06	70429	Klep bus	1	31	70032	Bus	1
07	70007	Klep as	1	32	70033	Naaldlager	1
08	OB-04	O-ring(3.5*1.4)	1	33	ST70034	Ratelhuis	1
09	70009	Lucht inlaat	1	34	ST70035	Krukas	1
10	70010	Lucht uitlaat	1	35	70036	Aandrijfhuus	1
11	70011	O-ring(26.7*1.78)	1	36	70037	Ratel juk	1
12	70432	Pen	1	37	50327	Pin	1
13	70013BK	Hendel	1	38	70039	Ratel pal	1
14	70014	Beschermrubber	1	39	50325	Borgpen	1
15	ST70015	Huis	1	40	70040	Veer	1
16	20312	Lager(696zz)	1	41	ST70041	Richtingschakelaar	1
17	ST70017	Achterplaat	1	42	70042	Aambeeld 3/8"	1
18	70018	Pen (2.5*6)	2	42	70042,1	Aambeeld 1/2"	1
19	20019	Rotor blad	4	43	50323	Golfkring	1
20	ST165021	Rotor (9t)	1	44	50328	Ring	1
21	ST70021	Cilinder	1	45	50329	Borgring	1
22	70022A	Conische demper	1	46	OB-31	Lager (6001z)	1
23	ST70023	Voorplaat	1	47	70048A	Lager 6000zz)	1
24	21024	Lager (608zz)	1	48	70048-1	Veer	2
25	50310	Ring	1	49	70049-1	Pin	2
				50	BT22654	Rubber slang	1
				51	ST22653	Borgring	1

## EG-VERKLARING VAN OVEREENSTEMMING

**Wij; Harrems Tools B.V.**  
**Labradordreef 6**  
**3565 AN Utrecht**  
**Nederland**

Verklaren hierbij, onder eigen verantwoordelijkheid, dat de producten:

Type Nr. EG700(K)            3/8" pneumatische ratel  
Type Nr. EG705(K)            1/2" pneumatische ratel  
Type Nr. EG705A-19S        1/2" pneumatische ratel met slang

Waarop deze verklaring betrekking heeft, in overeenstemming is met de volgende standaard(s) of andere richtlijnen volgens de bepaling van de machinerichtlijn **2006/42/EC**:

EN 792-6:2000+A1:2008

Plaats, land en datum;

Utrecht, Nederland, 01-01-2010

Handtekening

T. Fennema

Directeur



Harrems Tools B.V.  
Labradordreef 6  
3565 AN Utrecht  
Nederland

Telefoon: +31 (0)30-265 03 21  
Fax: +31 (0)30-262 64 24