

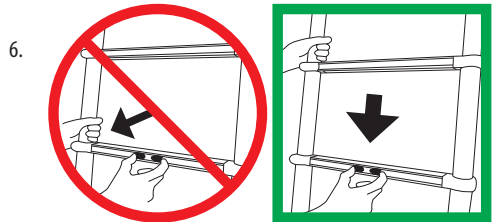
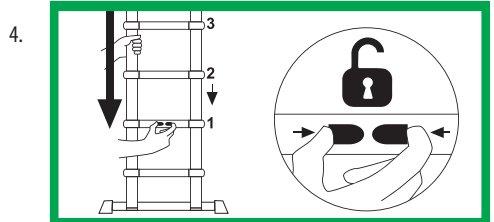
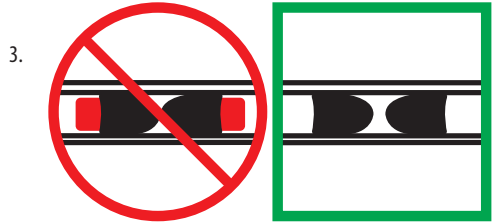
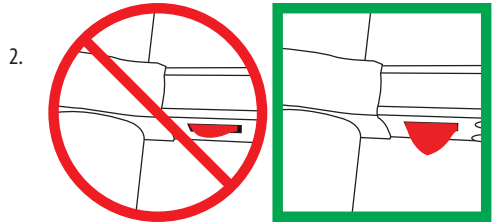
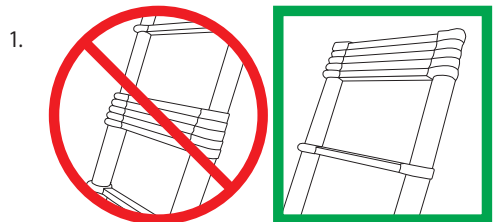


Handleiding/ Manual

Telescoop ladders/ Telescopic ladders

1. NL Nederlands
2. EN English





Een telescoopladder veilig gebruiken

Instructies voor telescoopladders

Gefeliciteerd met de aankoop van een telescoopladder van Kelfort. De doordachte details zorgen ervoor dat een Kelfort-ladder gemakkelijk in gebruik is. Lees voor gebruik van de ladder deze gebruiksaanwijzing goed door. Bewaar deze gebruiksaanwijzing voor toekomstig gebruik. Bestudeer ook de aanwijzingen/pictogrammen op het product zelf.

1. Veiligheids- en gebruiksinstructies voor alle ladders



WAARSCHUWING – Een val van een ladder kan tot ernstig letsel of de dood leiden. Alle veiligheidsmaatregelen in acht nemen.



Lees de instructies zorgvuldig.



WAARSCHUWING – Gevaar door elektriciteit. Beoordeel alle elektrische risico's in het werkgebied, zoals leidingen en andere elektrische apparatuur. Gebruik de ladder niet waar elektrische risico's bestaan.



Controleer na ontvangst en vóór ieder gebruik of de ladder onbeschadigd en veilig voor gebruik is. Gebruik een beschadigde ladder niet.



Maximale totale belasting.



Gebruik de ladder niet op een ondergrond die niet vlak of niet stevig genoeg is.



Niet overstrekken.



Zet de ladder niet op verontreinigde grond.



Maximum aantal gebruikers.



Beklim de ladder alleen met het gezicht naar de ladder.



Houd tijdens het gebruik de ladder met minimaal één hand vast. Neem extra veiligheidsmaatregelen als dit onmogelijk is.



Vermijd werkzaamheden die de ladder zijdelings belasten, zoals boren in harde materialen.



Draag tijdens het gebruik van een ladder geen uitrusting die zwaar of moeilijk te hanteren is.



Draag geschikt schoeisel bij het beklimmen van een ladder.



Gebruik de ladder niet als u niet fit genoeg bent. Door bepaalde medische aandoeningen of medicatie, alcohol en drugsgebruik kan het gebruik van de ladder onveilig zijn.



Gebruik de ladder niet als brug.



Sommige ladders worden geleverd met één of meer stabiliteitsbalken. Monteer deze balk(en) vóór gebruik.



Ladder voor huishoudelijk gebruik.



Ladder voor professioneel gebruik.

- Ga nooit hoger staan dan vierde sport van boven.
- Sta geen lange tijd achtereen op een ladder zonder regelmatige rustpauzes (vermoeidheid houdt risico in).
- Voorkom transportschade, bijvoorbeeld door de ladder goed neer te leggen.
- Gebruik de ladder uitsluitend als hij geschikt is voor de werkzaamheden.
- Gebruik de ladder niet als hij verontreinigd is, bijvoorbeeld met natte verf, modder, olie of sneeuw.
- Gebruik de ladder niet in slecht weer, zoals bij sterke wind.
- Voor professioneel gebruik dient een risicoanalyse uitgevoerd te worden conform de toepasselijke wetgeving in het land van gebruik.
- Houd tijdens het positioneren van de ladder rekening met het risico van botsingen, bijvoorbeeld door voetgangers, voertuigen of deuren. Deuren (m.u.v. nooduitgangen) en vensters in het werkgebied waar mogelijk zekeren.
- Gebruik niet-geleidende ladders voor onvermijdelijke elektrische werkzaamheden.
- Wijzig niets aan het ontwerp van de ladder.
- Verplaats de ladder niet als er iemand op staat.
- Plaats ladders altijd op hun voeten en niet op de sport.
- Blijf tijdens werkzaamheden altijd met beide voeten op een sport van de ladder staan en altijd naar de ladder gekeerd.

2. Rechte ladderstand



Gebruik ladders met sporten altijd onder de correcte hoek.



Gebruik ladders met treden alleen als de treden horizontaal zijn.



Ladders die worden gebruikt voor toegang tot een hoger niveau, moeten minstens 1 m boven het aanlegpunt uitsteken en gezekerd worden indien nodig.



Gebruik de ladder uitsluitend in de aangegeven richting (alleen van toepassing wanneer het ontwerp van de ladder dit noodzakelijk maakt).



Laat de ladder niet tegen ongeschikte oppervlakken leunen.



Ga niet op de bovenste drie sporten van een leunende ladder staan.

- Beweeg een ladder nooit vanaf de top.
- Gebruik de (enkele, uitschuifbare en met koord bediende) ladder uitsluitend voor toegang tot een hoger niveau indien deugdelijke veiligheidsvoorzieningen zijn geïnstalleerd (bijv. veiligheidstrede voor toegang tot een dak/zekeren aan een object).

3. Telescoopladders



Alle vergrendelmechanismes voor de uitgeschoven sporten moeten gecontroleerd en vergrendeld zijn voor gebruik.



Houd tijdens het inschuiven van de ladder geen handen/vingers tussen de sporten.



Ga niet op de laatste meter van de telescopische ladder staan.

Gebruiksaanwijzing telescoopladders

Voor gebruik

- Gebruik de ladder, indien uitgeschoven langer is dan 3.00 meter, nooit zonder stabiliteitsbalk.
- Monteer voor gebruik de meegeleverde stabiliteitsbalk volgens de montage-instructie op de stabiliteitsbalk.

Het uitschuiven van een telescopische ladder tot maximale hoogte

- Zet de telescopische ladder rechtop op een schone en stabiele ondergrond.
- Zet een voet op de onderste sport om de ladder in positie te houden bij het uittrekken.
- Begin bij het uitschuiven van een telescopische ladder bij de bovenste sport en schuif deze uit tot de sport zich vergrendelt. Dit gebeurt pas als de onderliggende sport ook mee omhoog wordt getrokken bij het uitschuiven. Eerder vergrendelt de sport zich niet. De sport is vergrendeld als de vergrendelingsknoppen (links en rechts onder de sport) volledig naar buiten zijn gekomen (Fig. 3). Voor extra veiligheid is de ladder zo geconstrueerd dat de ladder vertraagd in- en uitschuift. Hierdoor kan het uitschuiven van de ladder extra kracht vergen. Doe dit ook bij de daaropvolgende sporten totdat de telescopische ladder maximaal is uitgeschoven.
- Controleer nogmaals de stand van alle vergrendelknoppen onder de sporten en alle schuifjes op de ladder. (Fig. 2-3)
- Controleer of alle sportafstanden gelijk zijn (Fig. 1).

Het uitschuiven van een telescopische ladder tot een tussenlengte

- Zet de telescopische ladder rechtop op een schone en stabiele ondergrond.
- Zet een voet op de onderste sport om de ladder in positie te houden bij het uittrekken.
- Begin bij het uitschuiven van een telescopische ladder bij de één na onderste sport en schuif deze uit tot de sport zich vergrendelt. Controleer hiervoor of de stand van de vergrendelknoppen (links en rechts) onder de sport (Fig. 3). Herhaal het uitschuiven tot de werkhogte is bereikt. Voor extra veiligheid is de ladder zo geconstrueerd dat de ladder vertraagd in- en uitschuift. Hierdoor kan het uitschuiven van de ladder extra kracht vergen.
- Controleer nogmaals de stand van alle vergrendelknoppen onder de sporten en alle schuifjes op de ladder (Fig. 2-3).
- Controleer of alle sportafstanden gelijk zijn (Fig. 1).
- Bij een gedeeltelijk uitgeschoven ladder dienen altijd de overgebleven sporten aan de bovenkant van de ladder te zijn opgestapeld.

Het inschuiven van een telescopische ladder

- Zet de telescopische ladder rechtop op een schone en stabiele ondergrond.
- Begin bij het inschuiven van een telescopische ladder bij de een na onderste sport.
- Houd de ladder in rechtopstaande positie stevig vast met een hand aan de ladderboom bij voorkeur 2 sporten hoger
- Knijp met de andere hand met duim en wijsvinger de schuifjes naar elkaar toe en begeleidt met de andere hand de bovenliggende ladderdelen zacht naar beneden (Fig. 6).
Let op: alle daaropvolgende sporten schuiven automatisch in! Let op dat de vingers niet bekneld raken tussen de schuivende delen of de sporten (Fig. 5).
- Voorkom te allen tijde dat er een halve opstap ontstaat, dit kan gebeuren indien u hoger gepositioneerde sporten inschuift.
- Nooit de telescopische ladder inschuiven door het handmatig indrukken van de vergrendelingsknoppen, links en rechts onder de sporten.
- Nooit de telescopische ladder ontgrendelen met één of twee handen op een sport (knelgevaar!) (Fig. 5).

Checklist inspecties en controles voor gebruik

Te inspecteren onderdelen

Let bij de regelmatige inspectie op de volgende punten:

- controleer of de stijlen/bomen niet gebogen, verbogen, verdraaid, gedeukt, gebarsten, verroest of rot zijn;
- controleer of de stijlen/bomen rond de bevestigingspunten met andere componenten in goede staat zijn;
- controleer of de bevestigingen (meestal klinknagels, schroeven of bouten) niet ontbreken, loszitten en verroest zijn;
- controleer of de sporten/treden niet ontbreken, loszitten en niet overmatig versleten, verroest en beschadigd zijn;
- controleer of de vergrendeling horizontaal blijft en schoren niet ontbreken, loszitten en niet verbogen, verroest of beschadigd zijn;
- controleer of de voeten/eindkappen van de ladder niet ontbreken, loszitten en niet overmatig versleten, verroest of beschadigd zijn;
- controleer of de complete ladder vrij is van verontreinigingen (bijv. vuil, modder, verf, olie of vet).
- controleer of de grendels (indien aanwezig) niet beschadigd of verroest zijn en correct werken;

De ladder NIET gebruiken als een van de bovengenoemde checks niet volledig kan worden voldaan.

Aanvullende veiligheidsinstructies bij het gebruik van ladders

- Draag nooit slobberende kleding of sieraden. Ze kunnen bij het beklimmen en afdalen van de ladder blijven haken, waardoor valgevaar ontstaat.
- Controleer regelmatig of de voeten niet versleten zijn. Versleten voeten kunnen de ondergrond beschadigen of ervoor zorgen dat de ladder wegglijdt.
- Gebruik voor persoonlijke veiligheid uitsluitend accessoires of hulpmiddelen die door Kelfort worden aanbevolen.
- Plaats onder aan de ladder geen gereedschap of andere materialen waarover u zou kunnen struikelen.
- Til een ladder zwaarder dan 25 kg altijd met twee personen.

Reparatie en onderhoud

Reparaties en onderhoud dienen periodiek door een deskundig persoon te worden uitgevoerd in overeenstemming met de instructies van Kelfort.

OPMERKING Een deskundig persoon is iemand die over de bekwaamheid beschikt om reparaties uit te voeren of onderhoud te plegen, bijvoorbeeld door een training van Kelfort.

- Voor reparaties en vervangingsonderdelen, bijvoorbeeld voetjes, neem contact op met Kelfort of de distributeur.

Door Kelfort geleverde vervangingsonderdelen dienen op het juiste Kelfort-product te worden gemonteerd en op dezelfde wijze als het onderdeel dat vervangen wordt.

Montage (bevestiging) en/of reparatie geschiedt voor eigen rekening en risico. Kelfort is niet aansprakelijk voor schade veroorzaakt door foutieve montage en/of reparatie. Tegen een vergoeding kan Kelfort worden ingeschakeld voor reparatie van uw product c.q. de montage van de desbetreffende onderdelen.

Opslag

- Ladders dienen opgeslagen te worden in overeenstemming met de aanwijzingen van Kelfort.
- Sla ladders die van thermoplastisch, thermohardend en versterkt plastic zijn gemaakt of daar gebruik van maken, niet op in directe zon.
- Houten ladders op een droge plaats opslaan en niet coaten met niet transparante en dampdichte verf.

Let bij de opslag van ladders op de volgende punten:

- Wordt de ladder opgeborgen op een plaats waar de staat ervan versneld zou kunnen verslechteren (bijvoorbeeld vochtigheid, excessieve hitte of blootstelling aan de elementen)?
- Wordt de ladder opgeborgen op een plaats die eraan bijdraagt dat hij recht blijft (bijvoorbeeld aan de stijlen opgehangen aan ladderbeugels of plat liggend op een vlak oppervlak)?
- Wordt de ladder opgeborgen op een plaats waar hij niet beschadigd kan worden door voertuigen, zware voorwerpen of verontreinigende stoffen?
- Wordt de ladder opgeborgen op een plaats waar hij geen struikelgevaar of belemmering vormt?
- Wordt de ladder opgeborgen op een veilige plaats, waar hij niet gemakkelijk voor misdadige doelen gebruikt kan worden?
- Als de ladder permanent wordt gepositioneerd (bijvoorbeeld op steigers), is hij dan beveiligd tegen onbevoegd beklimmen (bijv. door kinderen)?

Using a telescopic ladder safely

Instructions for telescopic ladders

Congratulations on purchasing an Kelfort telescopic ladder. The sophisticated details ensure that an Kelfort ladder is easy to use. Before using the ladder, read these instructions carefully. Save these instructions for future use. Study the indications / icons on the product.

EN

1. Veiligheids- en gebruiksinstructies voor alle ladders



WARNING – Falling off a ladder can lead to severe injuries or death. Comply with all safety measures.



Read these instructions carefully.



WARNING – Risk of electric shocks. Assess all electric risks in the work area, such as wiring and electric equipment. Do not use the ladder where such risks exist.



After receipt and before each use, check whether the ladder is not damaged and is safe to use. Do not use a damaged ladder.



Maximum total load



Do not use the ladder on a surface that is not flat or sufficiently sturdy.



Do not overreach.



Do not put the ladder on contaminated ground.



Maximum number of users



Only access the ladder with your face facing the ladder.



While using the ladder, hold it with minimum one hand. Take extra safety measures if this is impossible.



Avoid work that entails stressing the ladder laterally, such as drilling in hard materials.



While using the ladder, do not carry heavy or difficult to handle equipment.



Wear appropriate shoes when accessing a ladder.



Do not use the ladder when you are not sufficiently fit. Certain medical disorders or the use of medication, alcohol and/or drug, makes using the ladder unsafe.



Do not use the ladder as a bridge.



Some ladders are delivered including one or more stabilizer beams. Mount this/these beam(s) before using the ladder.



Ladder for domestic use



Ladder for professional use

- Never stand higher than on the fourth rung from the top of the ladder.
- Do not stand on the ladder for a long time without taking breaks regularly (tiredness entails risks).
- Prevent transport damage, for example, by laying down the ladder properly.
- Only use a ladder that is suitable for the job.
- Do not use a 'dirty' ladder e.g., soiled by wet paint, mud, oil or snow.
- Do not use the ladder during bad weather, such as during high winds.
- A risk analysis according to the applicable legislation of the country in which the ladder is used professionally must be carried out.
- During positioning the ladder, consider the risks of collisions e.g., by pedestrians, vehicles or doors. If possible, secure windows and doors (except emergency exit doors) in the work area.
- Use non-conductive ladders for unavoidable work on electricity.
- Do not modify the design of the ladder.
- Do not move the ladder with someone standing on it.
- Always place ladders on their feet and not on a rung.
- During work activities, always keep both feet on a rung of the ladder and always face the ladder.

2. Straight ladder position



Always use the ladder with rungs at the correct angle.



Use the ladder with steps only if the steps are horizontal.



Ladders used to access a higher level, must protrude at least 1 metre above the landing point and if needed, should be secured.



Use the ladder only in the indicated direction (only applicable if the design of the ladder makes this necessary).



Do not lean the ladder against unsuitable surfaces.



Do not stand on the upper three rungs of a leaning ladder.

- Never move a ladder starting at the top of the ladder.
- For accessing a higher level, use only a ladder (single, telescopic and cord-operated ladders) that has safety measures installed (e.g., a safety step for accessing a roof, securing the ladder to an object, etc.).

3. Telescoopladders



All locking mechanisms for the extended rungs must be checked and locked before using the ladder.



Do not stick your hands / fingers between the rungs while retracting the ladder.



Do not stand on the last metre of the telescopic ladder.

EN

User instructions for telescopic ladders

Before use

- Never use the ladder without a stabilizer beam, if it is extended for more than 3 metres.
- Before using the ladder, mount the stabilizer beam (included in the delivery) according to the mounting instructions on the stabilizer beam.

Extending a telescopic ladder up to maximum height

- Place the telescopic ladder upright on a clean and sturdy surface.
- Put a foot on the bottom rung to keep the ladder in position while extending it.
- When extending a telescopic ladder, start with the upper most rung and extend it until the rung is locked. This only happens when the underlying rung is also pulled upwards while extending the ladder, otherwise the first rung will not lock. This rung is locked when the locking knobs (under the left and right side of the rung) have protruded completely outwards (Figure 3). For additional safety, the ladder is constructed in such a way that it retracts and extends slowly. Extending the ladder might therefore demand extra power. Repeat this with the next rungs, until the telescopic ladder is completely extended.
- Check again the position of all the locking knobs under the rungs and all slides on the ladder (Figure 2-3).
- Check whether all distances between the rungs are equal (Figure 1).

Extending a telescopic ladder up to an intermediate height

- Place the telescopic ladder upright on a clean and sturdy surface.
- Put a foot on the bottom rung to keep the ladder in position while extending it.
- When extending a telescopic ladder, start with the one to last bottom rung and extend it until this rung is locked. For this purpose, check the position of the locking knobs at the left-hand and right-hand sides under the rung (Figure 3). Repeat this until you have achieved the working height. For additional safety, the ladder is constructed in such a way that it retracts and extends slowly. Extending the ladder might therefore demand extra power.
- Check again the position of all the locking knobs under the rungs and all slides on the ladder (Figure 2-3).
- Check whether all distances between the rungs are equal (Figure 1).
- In case of a partially extended ladder, the remaining rungs at the top side should always be stacked.

Retracting a telescopic ladder

- Place the telescopic ladder upright on a clean and sturdy surface.
- When retracting a telescopic ladder, start with the one to last bottom rung.
- Keep the ladder in a steady upright position with one hand on the ladder boom, preferably 2 rungs higher.
- With the other hand, slide the two catches towards one another, using the thumb and first finger, and guide the ladder parts that are above down gently using the other hand. (Figure 6).

Attention: all the following rungs retract automatically! Pay attention that your fingers do not get jammed between the sliding parts or rungs (Figure 5).

- At all times, prevent that half a step is created. This can occur if you retract rungs that are positioned higher.
- Never retract the telescopic ladder by manually pressing the locking knobs at the left- hand and right-hand side under the rungs.
- Never unlock the telescopic ladder when one or both hands are on a rung (risk of jamming!) (Figure 5).

EN

Check list of inspections and checks before using the ladder

Parts that should be inspected

Pay attention to the following points in a routine inspection:

- Check whether the side rails/newels are not bent, warped, twisted, pressed, cracked, corroded or rotted.
- Check whether the side rails/newels around the connection points with other components are in a good condition.
- Check whether the fastenings (usually rivets, screws or bolts) are not missing, loose and corroded.
- Check whether the rungs/steps are not missing and/or loose and are not excessively worn, corroded and damaged.
- Check whether the interlocking system remains horizontal and the props are not missing, loose, warped, corroded or damaged.
- Check whether the feet/end-caps of the ladder are not missing and/or loose and are not excessively worn, corroded or damaged.
- Check whether the entire ladder is not soiled (e.g., dirt, mud, paint, oil or grease).
- Check whether the locks (if present) are not damaged or corroded and function properly.

Do NOT use the ladder if you cannot completely comply with all the aforementioned checks.

Additional safety instructions for using ladders

- Never wear loose-hanging clothing or jewellery. When accessing or descending the ladder, they can get caught and therefore, create the risk of falling.
- Regularly check whether the feet are not worn. Worn-out feet can damage the surface or make the ladder slide away.
- For your personal safety, only use accessories or aids that Kelfort recommends.
- Do not put tools or other materials under the ladder, because you might trip over them.
- Always work with two people to lift a ladder heavier than 25 kg.

Repairs and maintenance

A competent person should periodically carry out repairs and maintenance according to the instructions of Kelfort.

REMARK: A competent person is someone who is skilled to carry out repairs and maintenance e.g., after completing an Kelfort training course.

- Please contact Kelfort or the distributor for repairs and replacement parts (for example, feet).

Replacement parts delivered by Kelfort should be mounted onto the appropriate Kelfort product and in the same way as the part that will be replaced. Mounting (fastening) and/or repair activities is at your own expense and risk. Kelfort is not liable for damage caused by incorrect mounting and/or repair. Kelfort can be engaged for a fee to repair your product and/or mounting the parts concerned.

Storage

- Ladders should be stored according to the instructions of Kelfort.
- Ladders, which are made from thermoplastic or thermosetting material or reinforced plastic and/or which use these materials, must never be exposed to direct sunlight in their storage place.
- Keep wooden ladders in a dry place.
- Do not coat wooden ladders using non-transparent and/or vapour-proof paint.

Pay attention to the following points when storing ladders:

- Is the ladder stored in a place where its condition might deteriorate quickly (for example, due to moisture, excessive heat or exposure to the elements)?
- Is the ladder stored in a place that contributes to its straightness (for example, by hanging the side-rails of the ladder from ladder brackets or by laying the ladder flat on a smooth surface)?
- Is the ladder stored in a place where it cannot get damaged by vehicles, heavy objects or contaminated substances?
- Is the ladder stored in a place where it is not an obstacle or constitutes a risk of tripping?
- Is the ladder stored in a safe place where it cannot be used for criminal purposes?
- Is the ladder protected against unauthorised access (for example, by children), if the ladder is positioned permanently (e.g., on scaffolds).



Kelfort[®]

Ferney[®]

P.O. Box 24 • 1700 AA • Heerhugowaard
The Netherlands • Tel +31(0)72-576 50 00
