

M E T A A L A F K O R T Z A G E N

**HU 315 DV-4 LOW**

# INHOUDSOPGAVE

1.	Algemene veiligheidsvoorschriften	3
2.	Extra veiligheidsvoorschriften	4
3.	Inleiding	4
4.	Fabrieksgarantie	4
5.	Opbouw van de machine	4
5.1	Toepassingen van de machine en gebruik voor andere doeleinden	5
6.	Technische gegevens	5
7.	Transport	5
8.	Installatie	6
8.1	Controle van de machine en montage van de bedieningshendel	7
8.2	Verankeren van de machine	7
8.3	Montage van het zaagblad	8
8.4	Aansluiten van het elektrische gedeelte	8
8.5	Koelvloeistof	8
9.	Inbedrijfname en gebruik van de machine	9
9.1	Bedieningselementen	9
9.2	Gebruik	9
9.3	Zagen	9
10.	Speciale veiligheidsmaatregelen	10
10.1	Extra veiligheidsvoorschriften	10
11.	Onderhoud en reparatie	10
11.1	Algemene veiligheidsvoorschriften	10
11.2	Onderhoudsschema	10
11.3	Periodiek onderhoud	10
11.3.1	Vervangen van de olie in de tandwielkast	10
11.3.2	Smering van de bewegende delen van de spanklem	10
11.3.3	Reinigen van het koelmiddelreservoir en controleren van het filter	11
11.3.4	Controleer de werking van de klemhendel	11
12.	Geluidsproductie	11
13.	Elektrisch schema	11
14.	Onderdelentekeningen	12

# METAALAFKORTZAAG HU 315 DV-4 Low

## 1. ALGEMENE VEILIGHEIDSVOORSCHRIFTEN

N.B.: Lees de handleiding zorgvuldig door teneinde problemen te voorkomen.

Zoals bij alle machines zijn ook aan deze machine tijdens het uitvoeren van werkzaamheden gevaren verbonden.

Een juiste bediening beperkt deze risico's. Bij het niet naleven van de veiligheidsvoorschriften zijn risico's onvermijdelijk. Houd u aan de algemene veiligheidsvoorschriften, voor zover van toepassing.

De constructie van de machine mag op geen enkele manier gewijzigd worden. Indien dit toch gebeurt, geschiedt dit volledig op eigen risico van de gebruiker.

1. Lees de handleiding zorgvuldig door, alvorens met de machine te gaan werken.
2. Beveiligingen e.d. op hun plaats houden / niet verwijderen.
3. Elektrisch aangedreven machines uitgerust met een stekker dienen altijd op een geaard stopcontact te worden aangesloten.
4. Losse hendels of bedienings sleutels dienen altijd te worden verwijderd. Maak er een gewoonte van om de machine altijd voor gebruik te controleren.
5. Houd de werkplek schoon. Een rommelige werkplek werkt risicoverhogend.
6. De machine mag niet in een gevaarlijke omgeving worden opgesteld, d.w.z. niet in vochtige of natte ruimten. Stel de machine eveneens niet bloot aan regen. Zorg voor een goede verlichting op de werkplek.
7. Houd kinderen en onbevoegden van de machine verwijderd. Zij dienen altijd op een veilige afstand van de machine te worden gehouden.
8. Zorg ervoor dat de werkplaats niet kan worden betreden door onbevoegden. Breng veiligheidsslots aan in de vorm van schuifslots, afsluitbare hoofdschakelaars e.d.
9. De machine mag nimmer overbelast worden. De capaciteit van de machine is het grootst wanneer deze op de juiste manier belast wordt.
10. Gebruik de machine uitsluitend voor die werkzaamheden waarvoor ze is gemaakt.
11. Draag de juiste werkkleding. Draag geen loshangende kleding, handschoenen, halsdoeken, ringen, kettingen, armbanden of sieraden. Deze kunnen in draaiende delen grijpen. Draag schoeisel met rubberzolen. Draag een haarnetje in geval van lang haar.
12. Draag altijd een veiligheidsbril en ga te werk volgens de veiligheidsvoorschriften. Bij stoffige werkzaamheden is een stofmasker raadzaam.
13. Maak werkstukken altijd goed vast middels een machineklem of een spaninrichting. Dit houdt beide handen vrij voor de bediening van de machine.
14. Houd te allen tijde uw balans.
15. Houd de machine altijd in optimale conditie. Houd hiertoe de snijvlakken scherp en schoon. Lees de handleiding zorgvuldig door en houd u aan de instructies voor reinigen, smeren en wisseling van gereedschap.
16. Voor ingebruikneming dient men ervoor te zorgen dat de oliereservoirs voldoende gevuld zijn!
17. Trek de stekker uit het stopcontact alvorens onderhoudswerkzaamheden of vervanging van onderdelen aan de machine uit te voeren.
18. Maak uitsluitend gebruik van de voorgeschreven toebehoren. Zie handleiding. Het gebruik van oneigenlijke accessoires kan bepaalde risico's met zich meebrengen.
19. Zorg ervoor dat de machine niet plotseling kan starten. Controleer altijd of de aan-/uitschakelaar op UIT (OFF) staat.
20. Ga nooit op de machine of het gereedschap staan. De machine kan omvallen of in aanraking met het snijgereedschap komen.
21. Controleer op beschadigde onderdelen. Indien er sprake is van beschadigde delen, dient u deze onmiddellijk te vervangen of te repareren.
22. Laat de machine nooit onbeheerd achter terwijl ze loopt. Schakel de machine altijd uit, doch pas nadat ze tot volledige stilstand gekomen is.
23. Alcohol, medicijnen, drugs. De machine mag nooit worden bediend wanneer u onder invloed van deze middelen bent.
24. Zorg ervoor dat de machine spanningloos is, alvorens werkzaamheden uit te voeren aan de elektrische uitrusting, motor e.d.
25. Originele verpakking bewaren i.v.m. transport c.q. verplaatsing van de machine.
26. De machine mag niet worden gebruikt indien beschermkappen of andere veiligheidsinrichtingen zijn verwijderd. Indien beschermkappen bij transport (bijv. bij reparatie) worden verwijderd moet u deze voor (hernieuwde) ingebruikneming van de machine weer op de juiste wijze bevestigen.

## 2. EXTRA VEILIGHEIDSVOORSCHRIFTEN

Denk er steeds aan dat:

- bij onderhouds- en reparatiewerkzaamheden de machine "UIT" moet staan en spanningsloos moet zijn,
- ingespannen werkstukken uitsluitend bij een uitgeschakelde machine opgemeten mogen worden.

Ga niet over de machine heen hangen, let op bij loshangende kleding, stropdassen, hemdsmouwen, sieraden e.d. en draag een haarnetje. Verwijder geen beveiligingen of beschermkappen van de machine (werk nooit met een openstaande beschermkap). Bij het werken met grof materiaal dient er gebruik te worden gemaakt van een veiligheidsbril. Bramen dienen uitsluitend met een handveger e.d. te worden verwijderd, doe dit nooit met de handen. Laat de machine nooit onbeheerd achter.



***Draag altijd een veiligheidsbril!***

## 3. INLEIDING

Deze metaalcirkelzaagmachine is erg compleet uitgerust, perfect vormgegeven en van hoogwaardige kwaliteit, met o.a. spanklem, koelpomp met reservoir, veiligheidsschakelaar, aanslaggeleider, zelfstellende beschermkap, verstekmogelijkheid van zowel de klem als kop naar links en rechts. De machine heeft een zware gietijzeren, dubbele spanklem. Zaagblad en onderstel zijn tegen meerprijs leverbaar.

In deze handleiding is in het bijzonder aandacht besteed aan veiligheidsaspecten en het voorkomen van ongelukken op de werkvloer bij alle werkzaamheden met en aan de machine. Belangrijke informatie voor de gebruiker is vetgedrukt.

Deze handleiding is onmisbaar voor het gebruik van de machine en moet worden geraadpleegd vóór, tijdens en na installatie en ingebruikname van de machine, en in andere gevallen. De voorschriften in deze handleiding moeten strikt opgevolgd worden.

Houd U hieraan om de twee hoofddoelen van deze handleiding te verwezenlijken:

- Optimaliseren van de prestaties van de machine
- Schade aan de machine en ongelukken voorkomen

## 4. FABRIEKSGARANTIE

- Deze machine wordt geleverd met een garantie van 12 maanden op materiaalgebreken en constructiefouten, vanaf de leveringsdatum.
- De koper heeft alleen recht op vervanging van onderdelen die onder de garantie vallen: kosten van transport en verpakking vallen niet onder de garantie. Bij het bestellen van onderdelen moet u altijd de volgende informatie opgeven:
  - Datum en nummer van garantiebewijs en aankoopbewijs
  - Type machine
  - Serienummer
  - Relevante nummers van onderdelen en tekeningen.
- De koper heeft geen recht op compensatie voor de tijd dat de machine niet gebruikt kan worden.
- Gebruik van de machine voor doeleinden die niet in deze handleiding zijn beschreven valt niet onder de garantie. Bij het niet opvolgen van de voorschriften en instructies vervalt de garantie.
- Machines die constructueel gewijzigd zijn vallen niet onder de garantie.
- Aanpassen of wijzigen van de veiligheidsvoorzieningen is ten strengste verboden.

## 5. OPBOUW VAN DE MACHINE

De metaalcirkelzaagmachine is vervaardigd van massief gietijzer, zorgvuldig afgewerkt en voorzien van gaten voor verankering op een werkbank of onderstel. De grondplaat, die zo is ontworpen dat alle koelvloeistof wegstroomt, is nauwkeurig afgewerkt voor bevestiging van de spanklem. De aanslaggeleider maakt het mogelijk een vaste lengte in te stellen om meerdere werkstukken met dezelfde lengte te zagen. De kop met zaagblad is stevig bevestigd aan een overbrenging in oliebad die op de motor is gemonteerd en het geheel is met de grondplaat verbonden door middel van een scharnierverbinding die verstekmogelijkheid naar links en rechts biedt (45°) en de zaagbeweging, door middel van handvoeding. De koelpomp is ook op het motorblok bevestigd. De hoofdschakelaar bevindt zich boven het motorblok. Een andere schakelaar wordt gebruikt om het toerental te selecteren en daarmee de snij snelheid. De bedieningshendel is voorzien van een ergonomische handgreep en veiligheidsschakelaar, hetgeen zorgt voor een optimaal bedieningsgemak en minimale vermoeidheid tijdens het gebruik. Het zaagblad is voorzien van een zelfstellende beschermkap die de gebruiker beschermt tegen rondvliegende spanen en spatten koelvloeistof. De machine wordt geleverd inclusief een set bedieningsleutels.

## 5.1 TOEPASSINGEN VAN DE MACHINE EN GEBRUIK VOOR ANDERE DOELEINDEN

De machine is ontworpen voor het zagen van balken, constructiestaal en ferro-metalen buizen overeenkomstig de aanwijzingen in deze handleiding. Het zagen van andere materialen is niet toegestaan: als de voorschriften niet worden opgevolgd kan de machine beschadigd raken en lopen gezondheid en veiligheid van de operateur gevaar. Zagen is niet toegestaan als het werkstuk niet eerst op de juiste wijze in de klem ingespannen is.

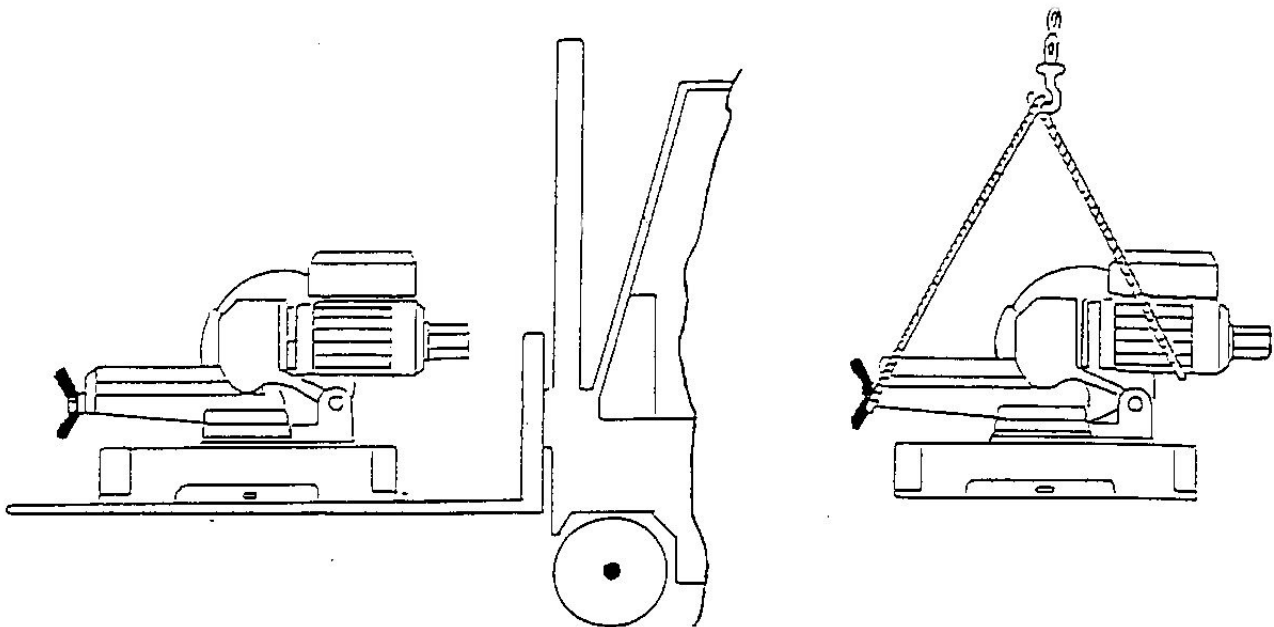
## 6. TECHNISCHE GEGEVENS

Onderstaande eigenschappen mogen niet gewijzigd worden door de gebruiker, om een juiste werking van de machine te waarborgen en veiligheidsrisico's voor de operateur te vermijden.

Model	HU 315 DV-4 Low
Motorvermogen	1,32 - 1,91 kW
Toerental	26 - 52 omw/min
Zaagcapaciteit 45° recht	80 x 70 mm
Zaagcapaciteit 45° rond	80 mm
Zaagcapaciteit 45° vierkant	70 mm
Zaagcapaciteit 90° recht	120 x 70 mm
Zaagcapaciteit 90° rond	90 mm
Zaagcapaciteit 90° vierkant	85 mm
Afmetingen zaagblad	315 x 32 mm
Verpakkingsafmetingen l x b x h	980 x 790 x 780 mm
Nettogewicht	180 kg
Voltage	400 V

Technische wijzigingen voorbehouden.

## 7. TRANSPORT

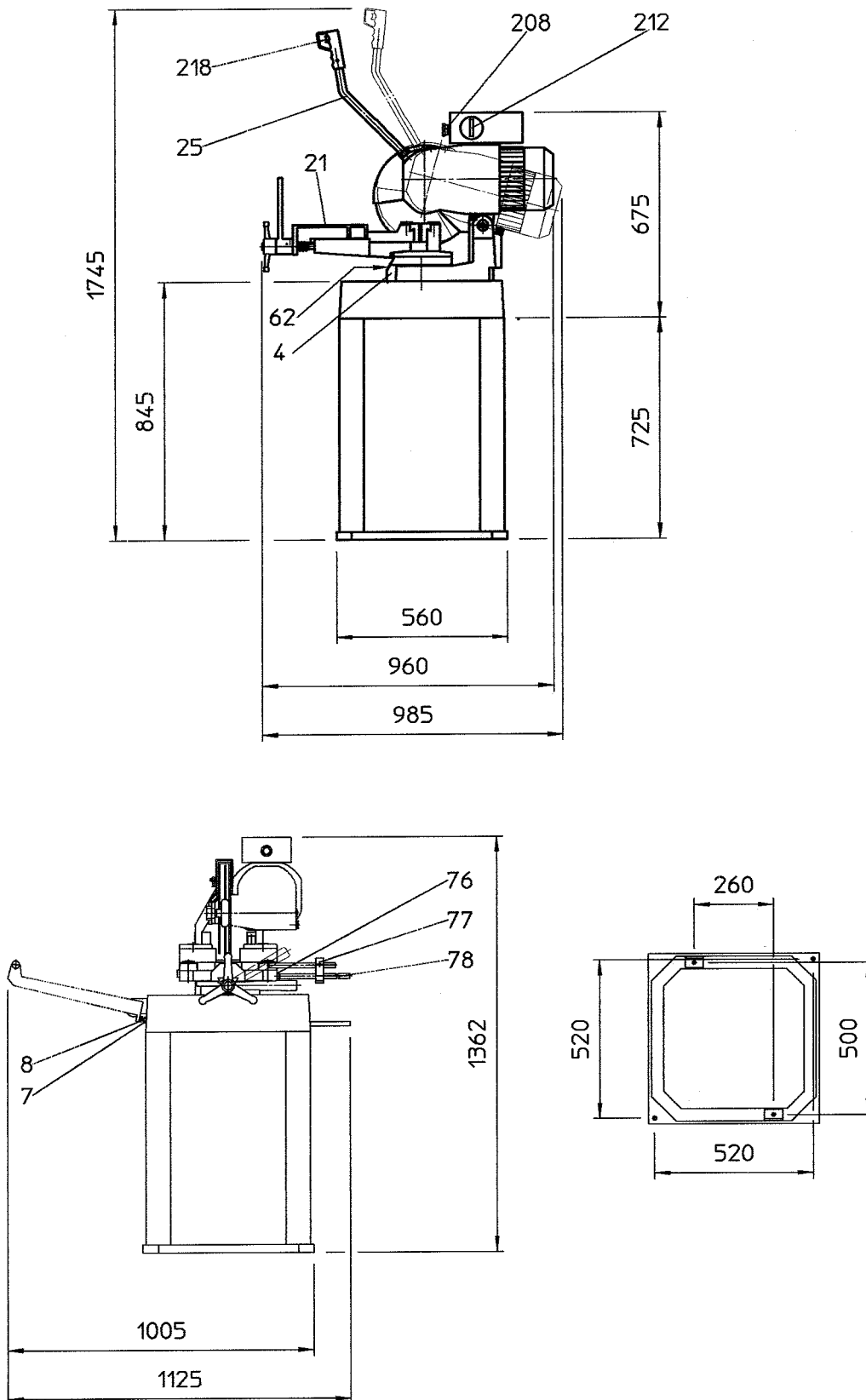


Afbeelding 1

Om de machine veilig te vervoeren moet u gebruikmaken van een heftruck of hijsinstallatie; in het laatste geval moeten de hijskabels worden bevestigd zoals aangegeven in afb. 1. De machine moet in de normale stand getransporteerd worden en mag niet ondersteboven gekeerd worden.

Als de machine op een onderstel geplaatst is moet men alle mogelijke voorzorgsmaatregelen treffen om te voorkomen dat de machine kan kantelen.

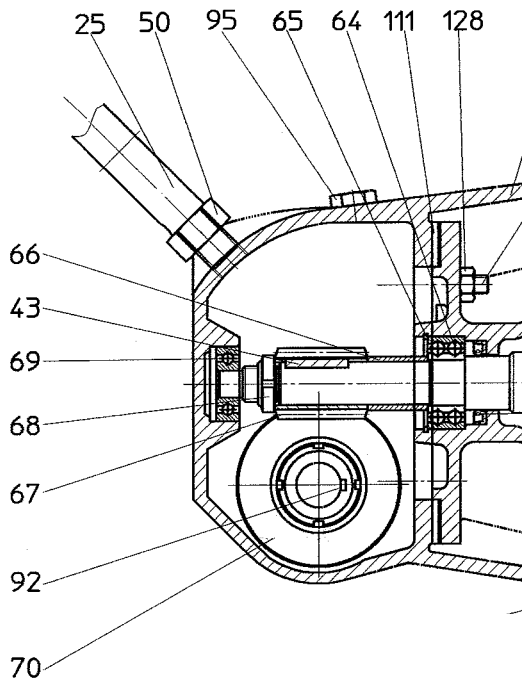
## 8. INSTALLATIE



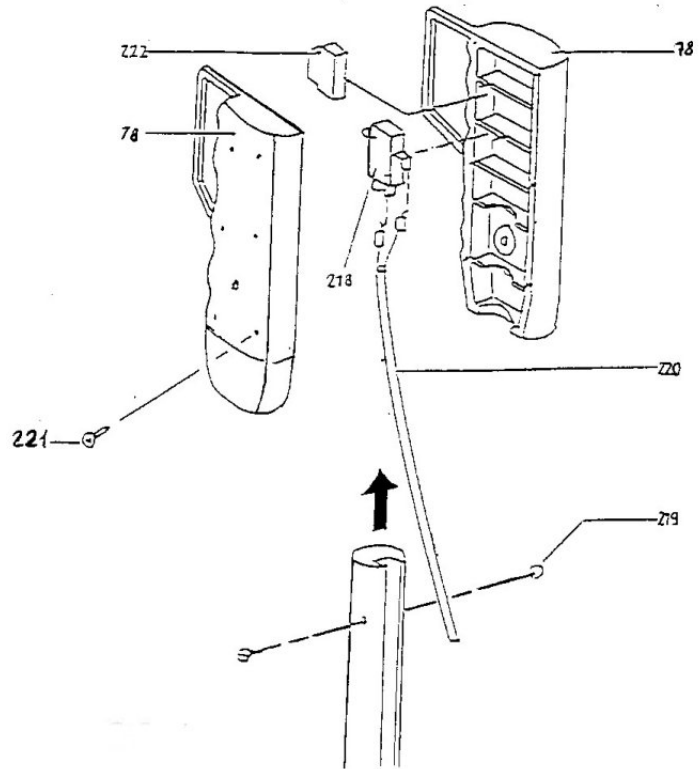
Afbeelding 2

## 8.1 CONTROLE VAN DE MACHINE EN MONTAGE VAN DE BEDIENINGSHENDEL

De machine moet na ontvangst worden gecontroleerd op transportschade.



Afbeelding 3



Afbeelding 4

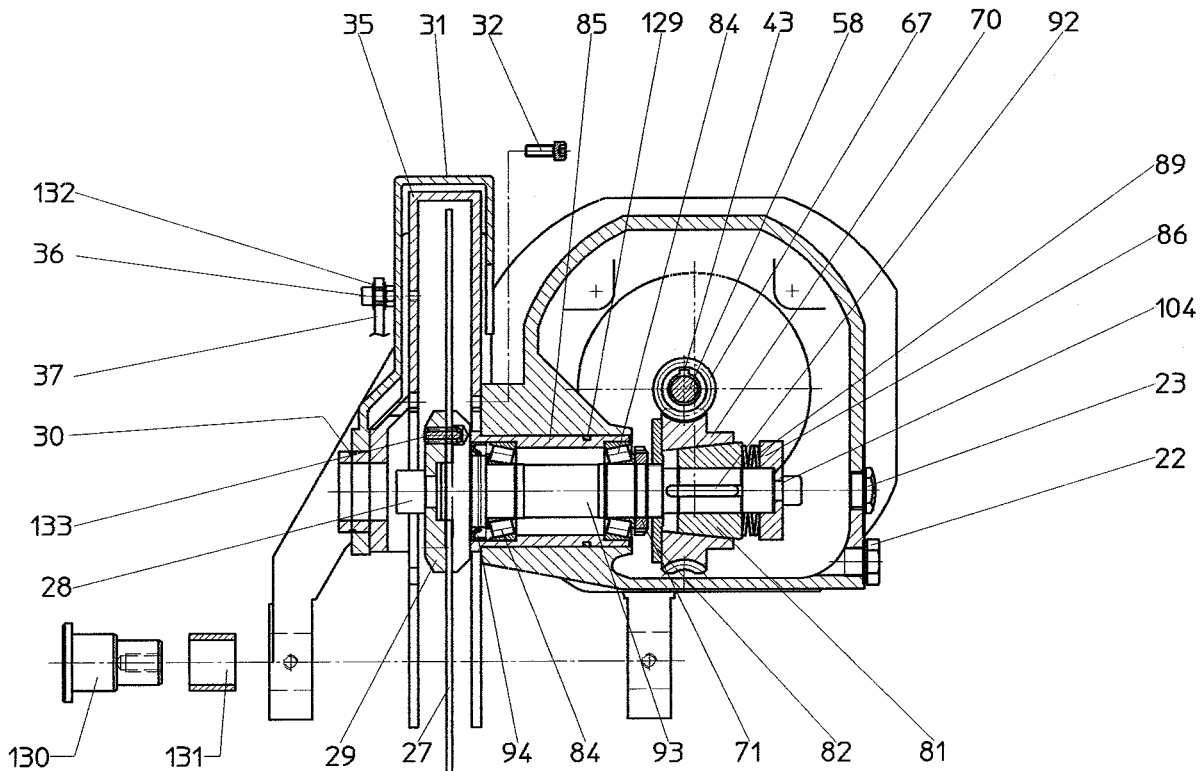
Monteer de bedieningshendel als volgt: plaats hendel 25 (afbeelding 3) in de opening en zet deze vast met moer 50.

Om de handgreep te monteren moet elektrische kabel 220 (afbeelding 4) worden verbonden met de aansluitingen van microscharrelaar 218 en dit vervolgens bovenin de linkerhelft van de handgreep worden geplaatst. Plaats vervolgens de knop 222 en de hendel 25 in de handgreep. Bevestig de linkerhelft van de handgreep en het geheel op de hendel met schroeven 221 en 219. Zorg ervoor dat de kabel in de sleuf van hendel 25 valt, na controle van de sleuf op bramen of scherpe randen.

## 8.2 VERANKEREN VAN DE MACHINE

De prestaties van de machine voldoen aan de technische specificaties als de machine goed wordt geplaatst en verankerd aan werkbank of vloer zodat minimale vibratie optreedt tijdens gebruik.

### 8.3 MONTAGE VAN HET ZAAGBLAD



Afbeelding 5

Voor montage van het zaagblad moet schroef nr. 36 worden verwijderd, terwijl het motorblok naar achteren gekanteld is en de beschermkap 31 naar achteren gekanteld is. Draai schroef 28 rechtsom los, verwijder flens 29 en monteer het zaagblad. De zaagtanden moeten in dezelfde richting wijzen als de pijl op de beschermkap. Monteer vervolgens flens 29 en schroef 28 weer.

### 8.4 AANSLUITEN VAN HET ELEKTRISCHE GEDEELTE



*Laat de aansluiting verrichten door een erkend elektromonteur!*

Controleer of de elektrische specificaties van het net overeenkomen met die op het motorplaatje. Verbind de kabel met de stroomtoevoer, waarbij men moet letten op de kleurcodering van de draden, vooral de aarde. Sluit de machine aan en controleer of de draairichting van het zaagblad overeenkomt met de richting van de pijl op de beschermkap. Zie afbeelding 6 voor het elektrisch schema.

### 8.5 KOELVLOEISTOF

Voor de koeling van het zaagblad moet het reservoir worden gevuld met emulsie van water en 5-7% AGIP AQUAMET 700 EP olie.



## 9. INBEDRIJFNAME EN GEBRUIK VAN DE MACHINE

### 9.1 BEDIENINGSELEMENTEN

De positie van de bedieningselementen is afgebeeld in afb. 2.

- nr. 212: Vergrendelbare hoofdschakelaar
- nr. 218: Veiligheidsschakelaar voor start-stop: deze stopt de machine bij loslaten
- nr. 208: Noodstop
- nr. 62: Gradenverdeling: om de verstekhoek te controleren
- nr. 21: Spanklem
- nr. 77: Aanslaggeleider
- nr. 25: Bedieningshendel met handgreep

### 9.2 GEBRUIK

Voer de volgende controles uit vóór iedere snede

- Controleer of het zaagblad goed is bevestigd met schroef 36 (afb. 5).
- Controleer of de verstekhoek goed is ingesteld (gradenverdeling).
- Controleer of kop en klem goed vastgezet zijn met de klemhendel aan de zijkant van de machine.
- Trek de kop naar beneden met de bedieningshendel, terwijl de motor is uitgeschakeld, en controleer of het zaagblad aan het einde van de slag niet het draaiplateau raakt. Als dit wel het geval is moet u de aanslag bijstellen.
- Controleer of het werkstuk goed in de klem gespannen is. Zorg ervoor dat het werkstuk stevig tussen beide bekken van de klem gespannen is. Als dit niet het geval is zou de klem door de onevenwichtige belasting kunnen scheuren.
- Controleer of de koelvloeistof goed circuleert.

### 9.3 ZAGEN

- Stel de verstekhoek in door de klemhendel naar rechts te plaatsen en na het verdraaien van de kop naar de gewenste hoek de klem weer naar links te duwen.
- Span het werkstuk in de klem met het handwiel, zet de hoofdschakelaar op 1 en kies de gewenste snelheid met de schakelaar voor de snelheid. Houdt de handgreep aan het uiteinde van de bedieningshendel vast en druk de knop op de hendel in. Het zaagblad zal gaan draaien.
- Plaats het zaagblad voorzichtig op het te zagen werkstuk. Oefen vervolgens lichte druk uit op de hendel om de bewerking sneller te laten verlopen, zonder veel kracht te gebruiken. Om een aantal werkstukken op dezelfde lengte af te zagen kan aanslaggeleider 45° op de gewenste lengte worden afgesteld.
- Bij vervanging van het zaagblad kan men op dezelfde wijze te werk gaan als bij montage.

Onderstaande tabel geeft een overzicht van geschikte zaagbladen.

Diameter		200	225	250	275	300	315	350
Dikte		1.8	1.8	2	2.5	2.5	2.5	3
b = 10-80 g = < 2	t	3	3	3	3	3	3	3
	z	200	230	250	280	300	320	350
b = 10-80 g = 2-4 d = 10-18	t	5	5	5	5	5	5	5
	z	130	140	160	170	190	200	220
b = 20-80 g = 4-10 d = 18-30	t	8	8	8	8	8	8	8
	z	80	90	100	110	120	120	140
d = 30-40	t	10	10	10	10	10	10	10
	z	60	70	80	90	90	100	110
d > 40	t	-	-	-	12	12	12	12
	z	-	-	-	70	80	80	90

De wormoverbrenging functioneert het beste als cirkelzaagbladen worden gebruikt met meeneemopeningen.

b = buitendiameter (buis)

t = tandsteek

d = diameter (massief)

z = aantal tanden

g = wanddikte (buis)

Het gebruik van zaagbladen met afgebroken of versleten tanden is niet toegestaan.

## 10. SPECIALE VEILIGHEIDSMATREGELEN

- Controleer vóór gebruik of alle beveiligingen goed werken, geen bewegende onderdelen geblokkeerd zijn, geen onderdelen zijn beschadigd en alle elementen goed zijn bevestigd en juist functioneren.
- Controleer vóór gebruik of de schroeven van de beschermkappen en andere beveiligingen goed zijn aangedraaid, in het bijzonder de schroeven van de zaagbladbeschermkap en het zelfstelmechanisme van de kap.
- Controleer de werking van de veiligheidsschakelaar en noodstop. Test deze met een onbelaste machine.
- Controleer of de zaagbladbeschermkap een hoek vrijlaat van maximaal 5° om te voorkomen dat er vingers in het zaagblad geraken.
- Let op de bedrijfsomstandigheden. Stel de machine niet bloot aan regen; gebruik de machine niet in een vochtige omgeving, plaats de machine op een schone, droge vloer zonder olie of vetvlekken.
- Controleer vóór gebruik of alle gereedschap, sleutels e.d. van de machine verwijderd zijn.

### 10.1 EXTRA VEILIGHEIDSVORSCHRIFTEN

- Het verwijderen van beschermkappen of wijzigen van beveiligingen is ten strengste verboden.
- Draag altijd handschoenen.
- Draag dichte werkkleding zonder loshangende delen.
- De machine mag niet worden schoongemaakt met een hogedrukspuit.
- In geval van brand mogen alleen poederblussers gebruikt worden, geen andere typen. Sluit altijd de stroomtoevoer naar de machine af.
- Plaats geen vreemde elementen in de behuizing van de motor en voorziet de machine niet van stroom door de veiligheidsschakelaar en hoofdschakelaar te omzeilen.
- Neem voorzorgsmaatregelen om te voorkomen dat de machine kan worden gestart door anderen tijdens inspannen, instellen, vervanging of schoonmaken.

## 11. ONDERHOUD EN REPARATIE

### 11.1 ALGEMENE VEILIGHEIDSVORSCHRIFTEN

- Vergrendelbare hoofdschakelaar. De sleutel moet worden toevertrouwd aan een betrouwbaar persoon.
- Zorg dat de machine spanningsloos is alvorens onderhoudswerkzaamheden uit te voeren.
- Gebruik stroomkabels met een doorsnede die overeenkomt met de elektrische specificaties van de machine.
- Sleutels. De sleutels moeten worden bijgehouden door bevoegd personeel. De sleutels die toegang kunnen geven tot hydraulische of elektrische onderdelen moeten worden bewaard buiten bereik van onbevoegden.
- Reparaties moeten worden uitgevoerd door bevoegd personeel. Gebruik alleen originele reserveonderdelen, om schade en ongevallen te voorkomen.

### 11.2 ONDERHOUDSSHEMA

Frequentie (werkuren)	Handeling
1000 uur	Vervang de olie in de tandwielkast door AGIP ACER 320 olie (0,2 liter) of een olie gelijkwaardig daaraan.
1000	Smeer de bewegende delen die nodig zijn voor het vastklemmen van het werkstuk en de glijdende oppervlaktes van de kop (smeerolie AGIP MU 2).
50	Maak de koelvloeistoftank schoon en controleer het niveau van de emulsie.
Indien noodzakelijk	Stel de kopspiebaan bij.

### 11.3 PERIODIEK ONDERHOUD

#### 11.3.1 VERVANGEN VAN DE OLIE IN DE TANDWIELKAST

Verwijder de aftapplug en tap alle olie af in een blik dat moet worden voorzien van een label voor afvalverwerking. Plaats de aftapplug weer terug en verwijder de vulplug. Vul met 0,2 liter olie (zie boven) via de navulopening aan de bovenzijde van de tandwielkast en plaats de vulplug terug.

#### 11.3.2 SMERING VAN DE BEWEGENDE DELEN VAN DE SPANKLEM

Verwijder de slijtplaten en beweeg de dubbele bek helemaal terug met het handwiel. Maak de wrijvingsvlakken tussen de bek en het draaiplateau schoon en smeer ze. Voeg een druppel olie toe via de smeernippel achter het handwiel.

### 11.3.3 REINIGEN VAN HET KOELMIDDELRESERVOIR EN CONTROLEREN VAN HET FILTER

Laat het koelmiddel weglopen uit het reservoir via de kraan aan de achterzijde van de grondplaat (na loskoppelen van de slang). Vang het koelmiddel op in een bak voor verdere afvalverwerking. Verwijder het paneel. Verwijder alle spanen en metaaldeeltjes, zorg ervoor dat deze niet over de machine verspreid raken, vooral bij de motor en de elektrische kast. Bevestig het paneel weer, draai de kraan dicht en sluit de slang weer aan. Controleer het filter en vervang dit indien nodig. Vul het reservoir met de juiste hoeveelheid vloeistof.

### 11.3.4 CONTROLEER DE WERKING VAN DE KLEMHENDEL

Controleer regelmatig de werking van de klemhendel. Als de hendel niet goed klemt moet de schroef worden losgedraaid, de moer worden aangedraaid en tenslotte de schroef weer worden vastgedraaid. Controleer of met de klemhendel naar rechts, of de scharnierverbinding die het motorblok en zaagblad draagt vrijuit kan draaien.

## 12. GELUIDSPRODUCTIE

De testwaarden voor de geluidsproductie van de metaalcirkelzaagmachine zijn als volgt:

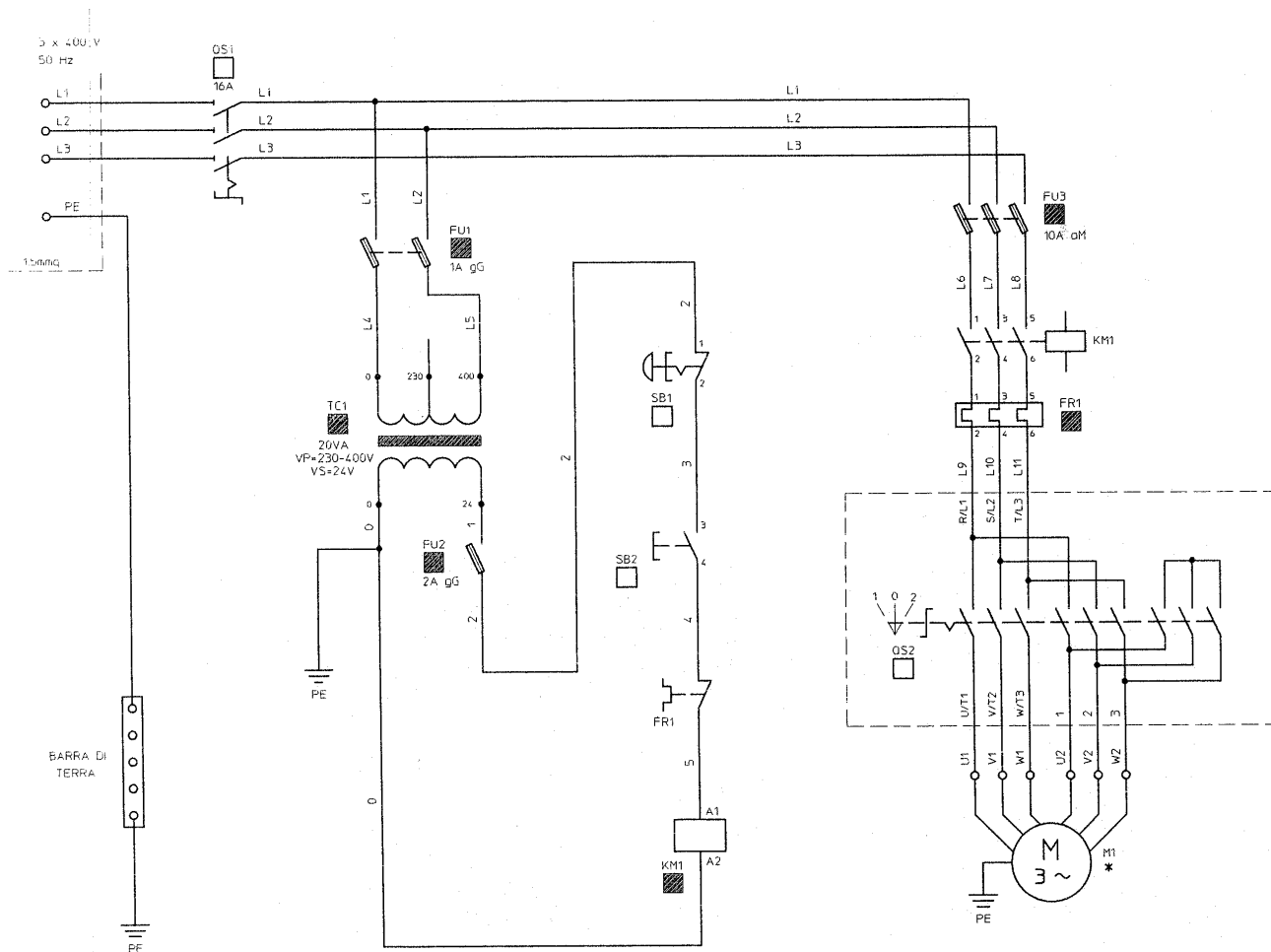
Akoestische uitstraling

LAek = 83.2 dB (A).

Lpeak = 90.6 dB (de maximaal toegestane waarde is 140 dB).

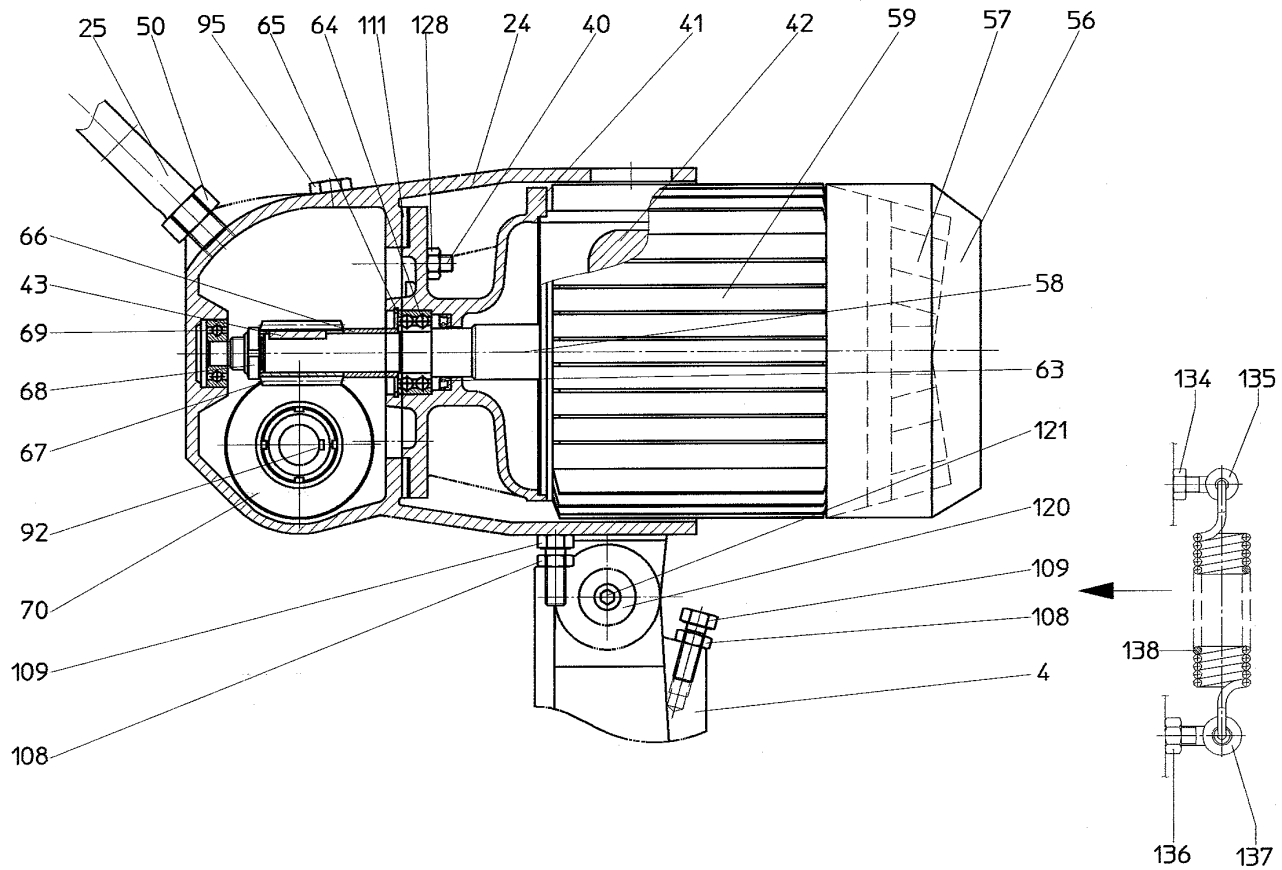
De achtergrondruis is verwaarloosbaar = 48.5-54.2 dB (A).

## 13. ELEKTRISCH SCHEMA

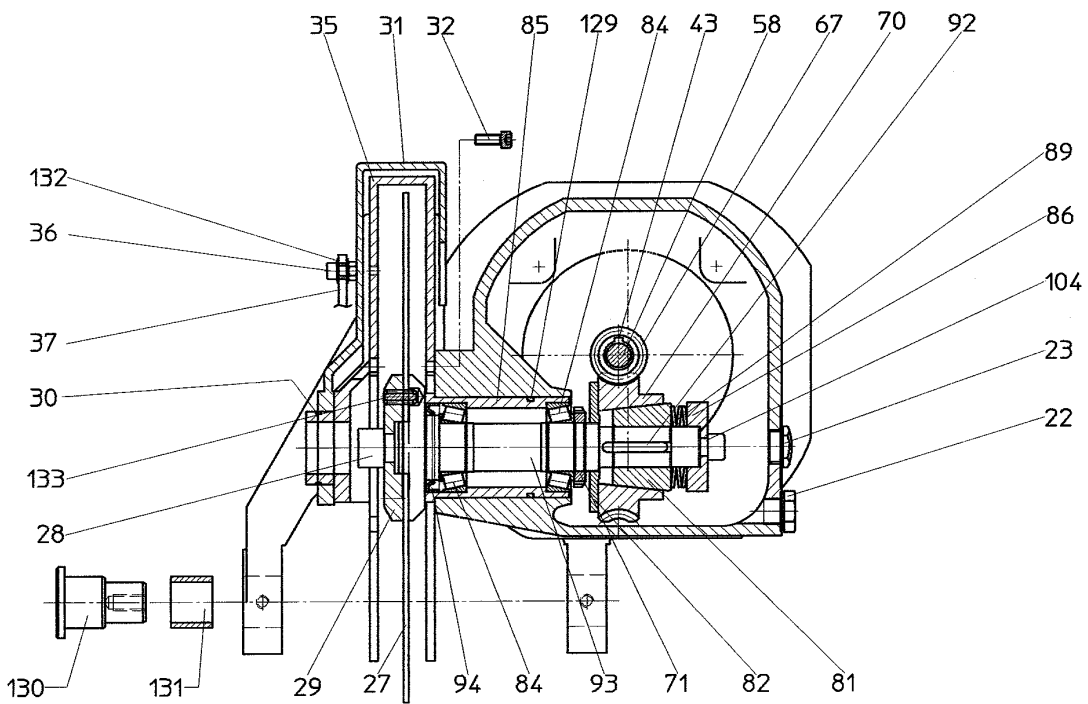


Afbeelding 6

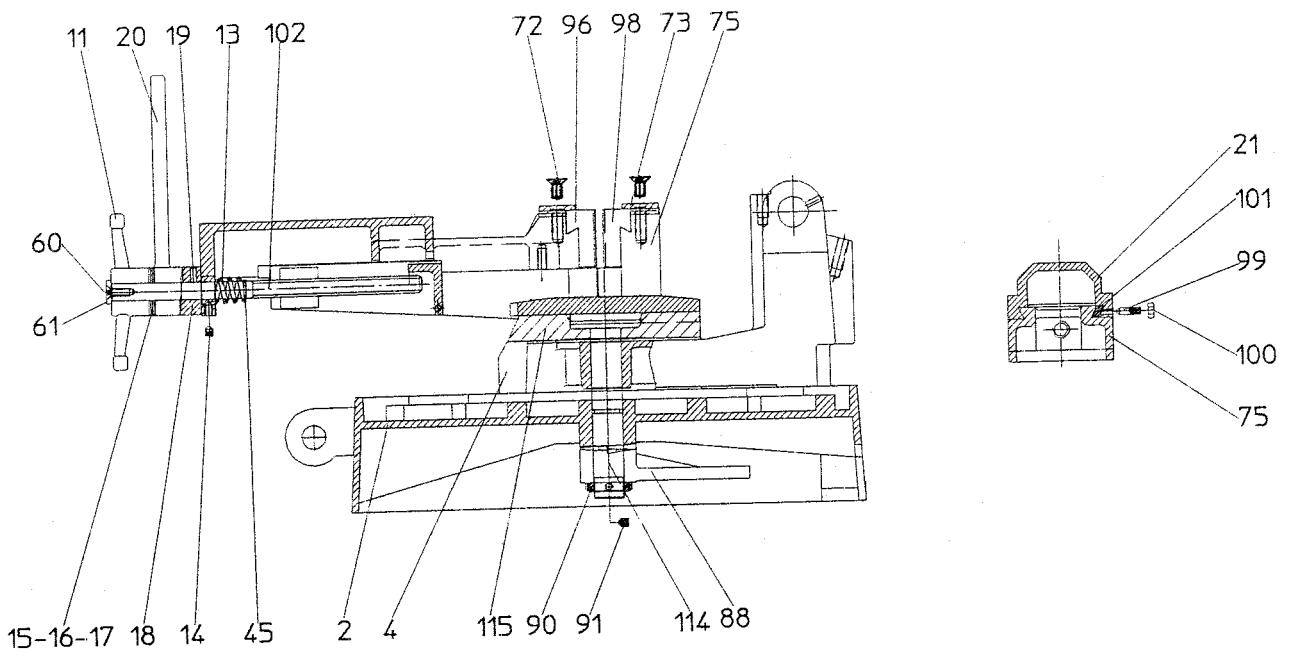
# 14. ONDERDELENTEKENINGEN



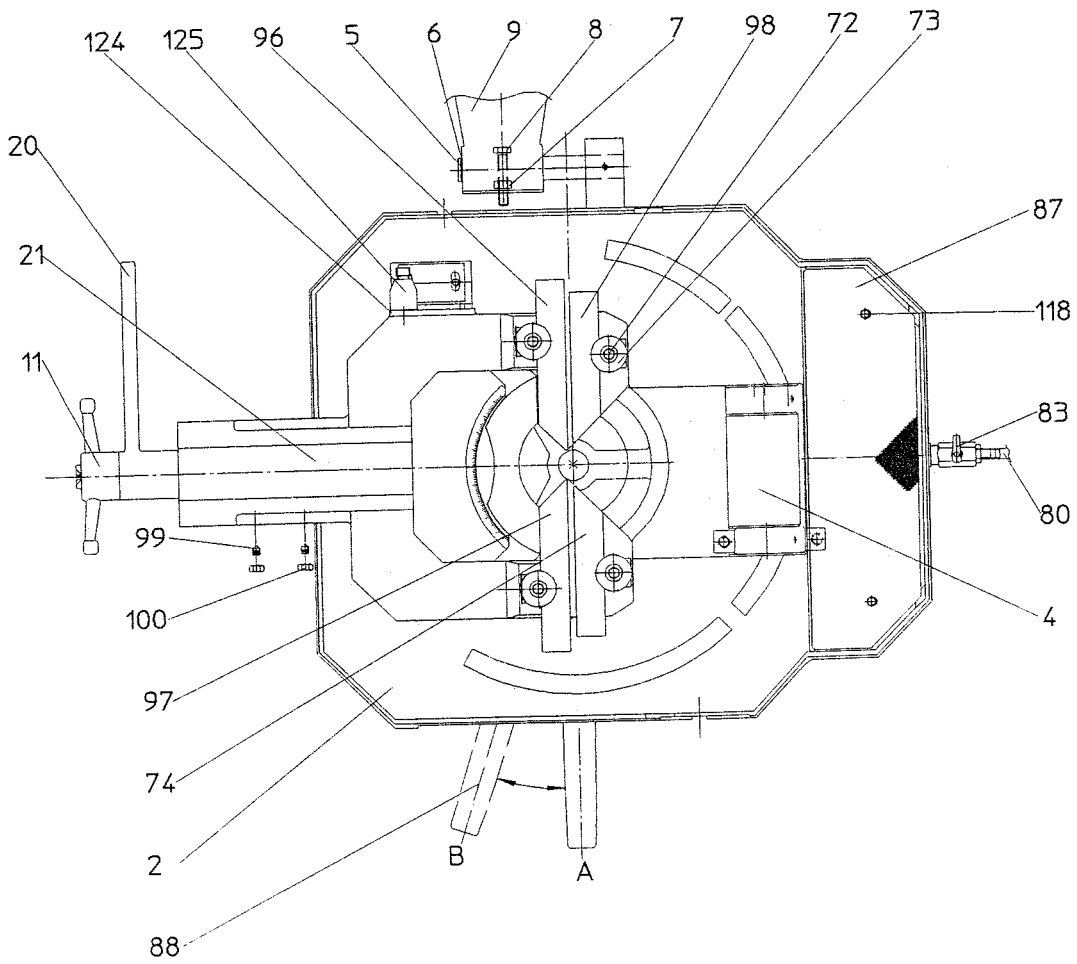
Afbeelding 7



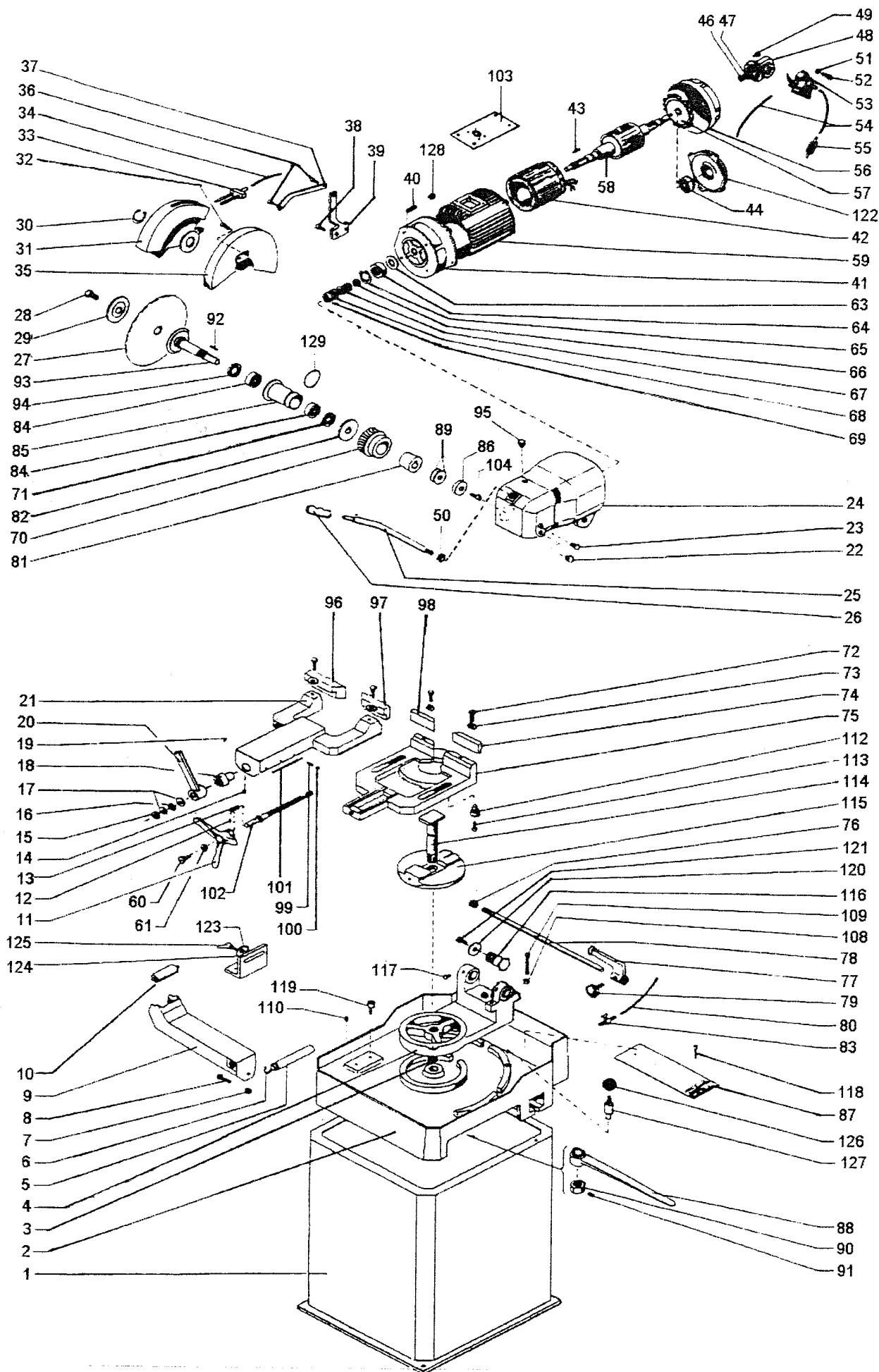
Afbeelding 8



Afbeelding 9



Afbeelding 10



Afbeelding 11

Onze producten worden voortdurend verder ontwikkeld en verbeterd en het kan voorkomen dat de laatste wijzigingen nog niet in deze handleiding zijn opgenomen. Vermeld bij correspondentie altijd bouwjaar, type en serienummer van uw machine.

Noch de fabrikant, noch de importeur kan verantwoordelijk worden gesteld voor mankementen die zijn ontstaan door het niet zorgvuldig doornemen van deze handleiding of door foutief gebruik van de machine. Aan deze handleiding kunnen geen rechten worden ontleend.

Alle rechten voorbehouden. Niets uit deze uitgave mag worden verveelvoudigd en/of openbaar gemaakt door middel van druk, fotokopie, microfilm of op welke andere wijze dan ook zonder voorafgaande schriftelijke toestemming van de uitgever.

© Huberts bv, Kennedylaan 14, Veghel, Nederland.

Internet: [www.huvema.nl](http://www.huvema.nl)

## **EU-VERKLARING VAN OVEREENSTEMMING**

*(volgens bijlage II A van de Machinerichtlijn)*

Huvema, handelsnaam van Industrie & Handelsonderneming Huberts BV, Kennedylaan 14, 5466 AA Veghel, Nederland

Gemachtigde samensteller van het technisch dossier:

L. Verberkt  
Kennedylaan 14, 5466 AA Veghel, Nederland

verklaart geheel onder eigen verantwoordelijkheid dat de machine:

### **Metaalafkortzaag HU 315 DV-4 Low**

waarop deze verklaring betrekking heeft, in overeenstemming is met alle toepasselijke bepalingen van de volgende richtlijn(en):

- Machinerichtlijn 2006/42/EG
- Elektromagnetische Compatibiliteirichtlijn 2004/108/EG

en, in voorkomend geval, dat er overeenstemming is met de volgende geharmoniseerde norm(en) of delen van deze normen:

NEN-EN-ISO 12100:2010, NEN-EN-IEC 60204-2006/C11:2010, NEN-EN-IEC 61000-6-1:2007,  
NEN-EN-IEC 61000-6-3:2007/A1:2011/C11:2012, NEN-EN 13898:2003+A1:2009/C1:2010

Veghel, Nederland, oktober 2015



L. Verberkt  
Directeur

