

Mode d'emploi

Outil à tronçonner pneumatique

EG250-19R



Eagle
PROFESSIONAL[®]

CE

Cher Client,

Nous vous remercions pour la confiance témoignée à nos produits en achetant votre nouvel outil pneumatique Eagle. Chaque outil pneumatique Eagle est soigneusement testé et est soumis à de stricts contrôles de qualité. Pour maintenir votre outil en parfait état pendant longtemps, veuillez lire attentivement les consignes d'utilisation et de maintenance.

Table des matières

1 Explication des symboles.....	2
2 Déclaration de conformité	2
3 Consignes de sécurité.....	2
4 Application principale	3
5 Installation.....	4
6 Consignes de maintenance.....	4
7 Consignes d'utilisation	5
8 Caractéristiques	6
9 Vue éclatée	7

1 Explication des symboles

Les symboles suivants sont utilisés dans ce mode d'emploi:



Lire attentivement le mode d'emploi



Porter une protection des yeux et des oreilles



Porter des gants de travail de protection



Porter un masque anti-poussière



Votre attention spéciale est demandée au sujet de consignes spécifiques et de risques importants pour votre sécurité

2 Déclaration de conformité

Sous notre responsabilité, nous déclarons que ce produit est conforme aux normes ou documents normatifs énumérés à la dernière page.

3 Consignes de sécurité



Avant d'utiliser cet outil pneumatique, veuillez lire attentivement les consignes d'utilisation. Conserver en lieu sûr tous les documents fournis avec l'outil et les transmettre aux autres utilisateurs.

Utiliser cet outil pneumatique uniquement pour l'usage prévu. Toutes modifications sont strictement interdites et peuvent causer de graves blessures.

Protection



1



2



3

Toujours porter :

- 1) des gants de travail protecteurs,
- 2) une protection des yeux et des oreilles
- 3) un masque anti-poussières.

L'utilisation d'outils pneumatiques peut causer de graves blessures dues aux éléments suivants :

- Éclats, poussière et autres particules.
- Meules à tronçonner brisées ou endommagées.
- Longue exposition au bruit qui peut provoquer une perte permanente d'audition.
- Projection de flexibles pneumatiques mal fixés ou endommagés.

Avertissements



- Ne pas utiliser cet outil dans des atmosphères potentiellement explosives.
- Ne jamais laisser des outils pneumatiques en contact avec des sources d'électricité.
- Éviter le démarrage intempestif de l'outil.

- Un mouvement inattendu de l'outil causé par des forces de réaction ou une rupture d'accessoires peut causer des blessures.
- Relâcher le levier de mise en marche/arrêt en cas d'interruption de l'alimentation en air.
- Après le relâchement du levier de mise en marche/arrêt, l'outil tournera brièvement.
- Toujours déconnecter le flexible de pression pneumatique avant de régler l'outil ou de remplacer des accessoires.
- Un vêtement ou des cheveux desserrés peuvent être happés dans le tourillon mobile et causer des blessures.
- En travaillant dans des espaces confinés, des forces de réaction peuvent blesser les mains.
- Écarter les enfants des outils pneumatiques.
- Utiliser uniquement cet outil lorsque vous êtes certains que votre corps est dans une position susceptible de réagir aux forces de réaction causées par un blocage.
- L'outil doit toujours rester propre et sec.
- L'espace de travail doit toujours rester propre, suffisamment ventilé et bien éclairé.
- Les réparations sont réservées aux personnes autorisées.

Avertissements spéciaux au sujet des meules à tronçonner



- La pièce à travailler doit être correctement soutenue ou fixée.
- La pièce à travailler doit être correctement soutenue ou fixée.
- La pièce à travailler doit être placée de manière à ce que l'ouverture créée s'élargisse ou reste la même, prévenant ainsi le blocage de l'outil. Le blocage causerait des forces de réaction imprévues.

- En cas de blocage de la meule à tronçonner, arrêter immédiatement l'outil et dégager la meule. Examiner soigneusement la meule en recherchant des dégâts avant de poursuivre.
- Ne jamais utiliser une meule à tronçonner pour un meulage latéral.
- Être particulièrement attentif aux dangers de poussières et de fumée résultant de la découpe de matériaux dangereux. Toujours porter un masque anti-poussières.
- Éloigner tous les assistants avant d'utiliser la meule à tronçonner.
- Examiner à fond la meule à tronçonner avant chaque usage et spécialement lorsque l'outil est tombé.
- Ne jamais utiliser de meules à tronçonner endommagées.
- Utiliser uniquement des meules à tronçonner dont le régime maximum est égal ou supérieur au régime libre spécifié de l'outil.
- Les dimensions de la meule à tronçonner doivent être compatibles avec l'outil et s'adapter correctement au tourillon.
- Ne jamais utiliser de bagues ou adaptateurs qui ne sont pas fournis par le fabricant.

Avertissements spéciaux au sujet des capots de protection

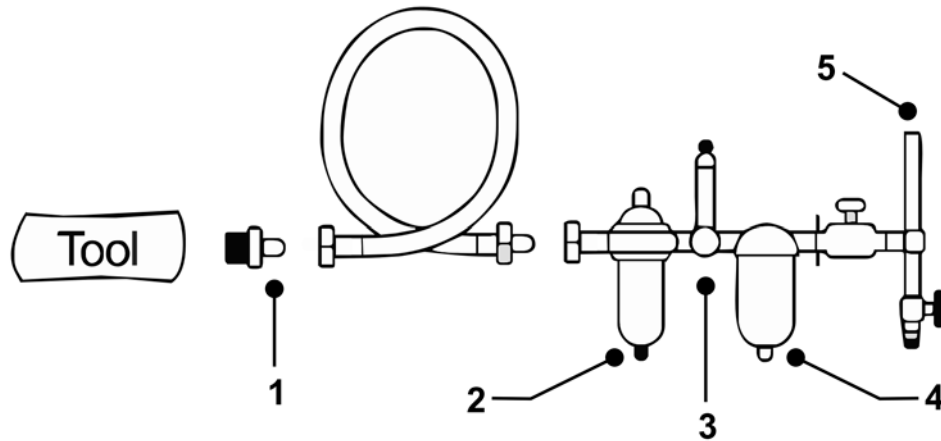


- Le capot de protection doit être en place, en état et monté correctement.
- Examiner le capot de protection régulièrement.
- Remplacer le capot en cas de dégâts.

4 Application principale

Cet outil est destiné à la découpe de pièces métalliques en combinaison avec des meules à tronçonner de qualité placées correctement.

5 Installation



1. *Accouplement rapide*
2. *Lubrificateur automatique*
3. *Régulateur*
4. *Séparateur d'eau*
5. *Alimentation en air*

Connexion

Utiliser uniquement des flexibles et raccords de haute qualité.

Pression d'air

Utiliser une pression d'air de 6,0 bar en combinaison avec un déshydrateur d'air efficace.

L'utilisation d'air haute pression peut réduire la durée de vie de l'outil et causer des blessures dues au régime plus élevé.

Lubrification

Utiliser un lubrificateur automatique en ligne réglé sur 2 gouttes/min. À défaut de lubrificateur automatique : Lubrifier à la main avec 1 – 2 gouttes d'huile spéciale pour outils pneumatiques (SAE 10) à travers l'admission d'air de l'outil pneumatique.



Déconnecter l'outil pneumatique avant sa lubrification manuelle.

6 Consignes de maintenance



Déconnecter l'outil pneumatique avant l'exécution d'une maintenance .

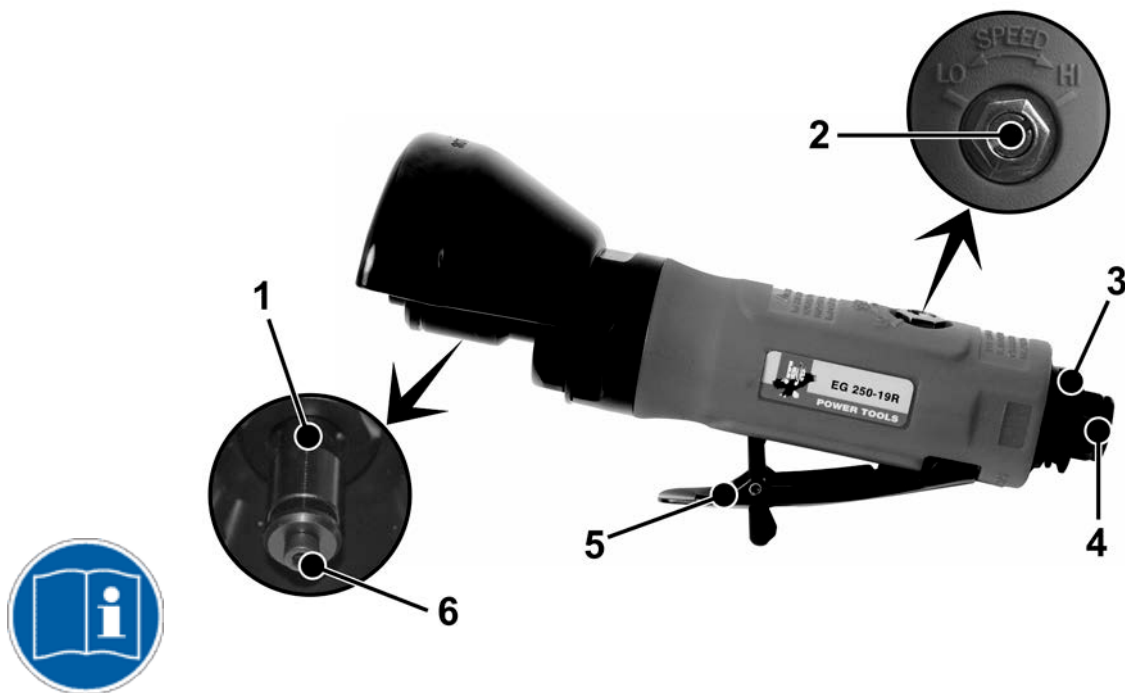
Huiler quotidiennement. Utiliser uniquement les lubrifiants recommandés par le fabricant (SAE 10). Avant de ranger l'outil, lubrifier l'admission d'air et faire tourner l'outil brièvement.

Examiner soigneusement l'outil pneumatique tous les trois mois en usage quotidien.

Vérifier régulièrement le régime libre de l'outil en utilisant un compte-tours. Le régime libre ne peut jamais dépasser le régime libre maximum mentionné dans les caractéristiques techniques.

Utiliser uniquement des pièces de rechange d'origine qui sont disponibles chez votre distributeur.

7 Consignes d'utilisation



- | | |
|--------------------------|-----------------------------------|
| 1. Tourillon | 4. Admission d'air |
| 2. Régulateur de vitesse | 5. Levier de mise en marche/arrêt |
| 3. Sortie d'air | 6. Vis de tourillon |

Vérifier si la pression d'air maximum est réglée à la valeur spécifiée.

Réglage de la vitesse

Utiliser un tournevis pour régler le régulateur à la vitesse préférée.

Changement de direction de la sortie d'air

Faire tourner la sortie d'air pour modifier la direction de l'air de sortie. La sortie peut tourner sur 360°.



Déconnecter l'outil pneumatique avant de remplacer la meule à tronçonner ou de régler la vitesse.



Vérifier la mise en place correcte de la meule à tronçonner avant chaque usage.

Installer la meule à tronçonner

Desserrer la vis de tourillon au moyen de la clé Allen fournie. Immobiliser le tourillon au moyen de la clé à fourche fournie.

Vérifier si les bords sont en état, exempts de saleté et de poussière.

Installer une meule à tronçonner du type correct. La meule ne peut être endommagée d'aucune manière.

Serrer convenablement la vis de tourillon.

Vérifier la mise en place correcte de la meule à tronçonner.

Laisser tourner l'outil au régime libre pendant 30 secondes dans une position sûre. Arrêter immédiatement en cas de vibrations excessives ou d'autres problèmes.

En cas de défectuosité quelconque : Déconnecter l'outil et le réparer.



Vérifier attentivement le degré d'usure de la meule à tronçonner avant chaque usage.

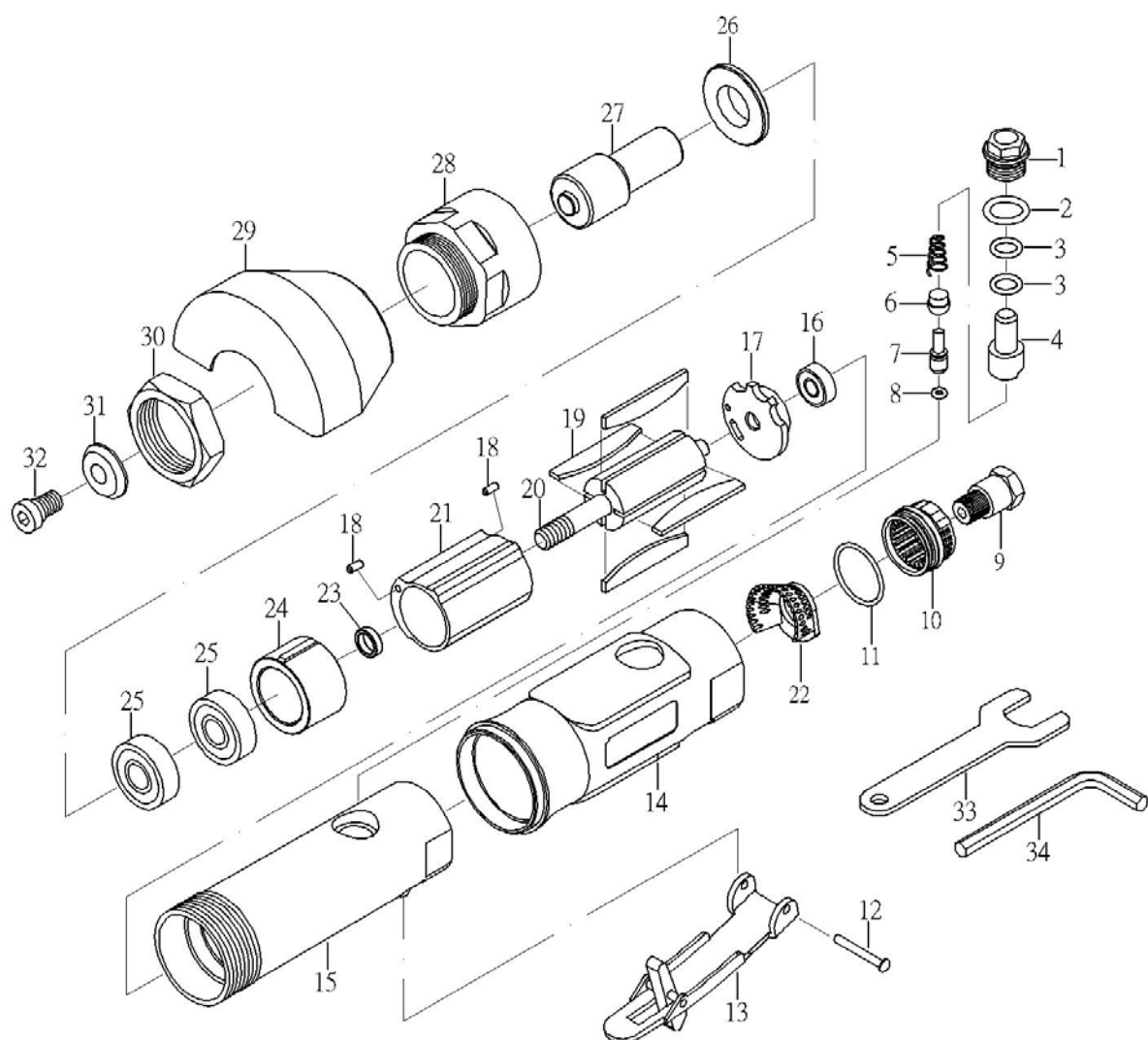


Utiliser uniquement des meules à tronçonner dont le régime maximum est égal ou supérieur au régime libre spécifié de l'outil.

8 Caractéristiques

Caractéristiques techniques	
Article n°	EG250-19R
Taille du tourillon [mm]	6
Diamètre maximum de la meule à tronçonner [mm]	75
Régime libre maximum [tr/min]	21.000
Vibrations [m/s ²]	0,8
Admission d'air [pouce]	¼
Consommation d'air [l/min]	85
Pression d'air maximum [bar]	6,2
Niveau de puissance acoustique [dBA]	87
Poids [kg]	0,75
Longueur [mm]	193

9 Vue éclatée



Index	Pièce n°	Désignation	Q'té	Index	Pièce n°	Désignation	Q'té
01	70001	Vis	1	18	70018	Goupille	2
02	70002	Joint torique (p12)	1	19	20019	Lame de rotor	4
03	70003	Joint torique (p8)	2	20	ST288321	Rotor	1
04	70004	Régulateur d'air	1	21	ST70021	Cylindre	1
05	50332	Ressort	1	22	70022A	Silencieux conique	1
06	70429	Bague de tige de valve	1	23	20022	Entretoise de palier	1
07	70007	Tige de valve	1	24	ST21023	Plaque avant	1
08	OB-04	Joint torique (3,5*1,4)	1	25	21024	Palier (608zz)	2
09	70009	Admission d'air	1	26	20025	Rondelle	1
10	70010	Manchon d'échappement	1	27	25026	Retenue de disque	1
11	70011	Joint torique (26,7*1,78)	1	28	ST25027	Écrou de serrage	1
12	70432	Axe de ressort	1	29	ST25028BK	Capot de protection	1
13	ST80509	Levier	1	30	ST25029	Écrou	1
14	70014	Caoutchouc de protection	1	31	ST25031	Rondelle	1
15	ST21015	Logement	1	32	60924	Vis (m6*12)	1
16	20312	Palier (696zz)	1	33	BT21038-14	Clé d'arrêt (14 m/m)	1
17	ST70017	Plaque arrière	1	34	60929	Hex. (5 m/m)	1

DECLARATION EUROPEENNE DE CONFORMITE DES MACHINES

Nous; Harrems Tools B.V.
Labradordreef 6
3565 AN Utrecht
Pays-Bas

Déclaron, par la présente, sous notre propre responsabilité, que le produit:

Ref. Nr. EG250-19R Outil à tronçonner pneumatique

Dont cette déclaration fait l'objet, est en conformité avec les normes et standards ou d'autre spécifications selon les conditions de la Directive des Machines **2006/42/EC**:

EN 792-7:2000+A1:2008

Date et lieu d'émission;

Utrecht, Pays-Bas, 01-01-2010

Signature du responsable

T. Fennema

Administrateur délégué



Harrems Tools B.V.
Labradordreef 6
3565 AN Utrecht
Pays-Bas

Téléphone : +31 (0)30-265 03 21
Fax : +31 (0)30-262 64 24