

Gebruikershandleiding

Pneumatische ratel

EG552 (3/8" bit type)

EG553 (1/4")



Beste Klant,

Hartelijk dank voor het vertrouwen dat u toont met de aankoop van uw nieuwe Eagle luchtgereedschap. Elk Eagle luchtgereedschap is uitgebreid getest en ondergaat een diepgaande kwaliteitscontrole. Lees de gebruiks- en onderhoudsinstructies goed door, om een zo lang mogelijke levensduur te bereiken.

Inhoudsopgave

1 Verklaring van symbolen.....	2
2 Conformiteitsverklaring	2
3 Veiligheidsinstructies.....	2
4 Toepassing	3
5 Installatie.....	4
6 Onderhoudsinstructies	4
7 Bedieningsinstructies	5
8 Specificaties.....	5
9 Onderdelentekeningen.....	6

1 Verklaring van symbolen

In deze handleiding worden de volgende symbolen gebruikt:



Lees de gebruikershandleiding aandachtig



Draag oog en gehoorsbescherming



Draag werkhandschoenen



Draag een stofmasker



Extra aandacht voor belangrijke instructies of waarschuwingen

2 Conformiteitsverklaring

Onder eigen verantwoordelijkheid, verklaren wij hierbij dat dit product voldoet aan de op laatste pagina genoemde normen.

3 Veiligheidsinstructies



Lees de gebruikershandleiding aandachtig voordat dit luchtgereedschap gebruikt wordt. Bewaar alle documenten op een veilige plaats en geef ze door aan andere gebruikers.

Gebruik dit luchtgereedschap alleen op de manier waarvoor dit bedoeld is. Het aanbrengen van wijzigingen aan het product is streng verboden en kan leiden tot ernstige verwondingen.

Bescherming



1



2



3

Draag altijd:

- (1) werkhandschoenen
- (2) oogbescherming, gehoorsbescherming
- (3) een stofmasker.

Het werken met luchtgereedschap is gevaarlijk en kan verwondingen tot gevolg hebben, veroorzaakt door:

- Loskomende deeltjes en stof.
- Gebroken doppen/accessoires.
- Gehoorschade door te lange blootstelling aan lawaai.
- Rondslaannde luchtslangen door slechte verbindingen of beschadigde slangen.

Waarschuwingen

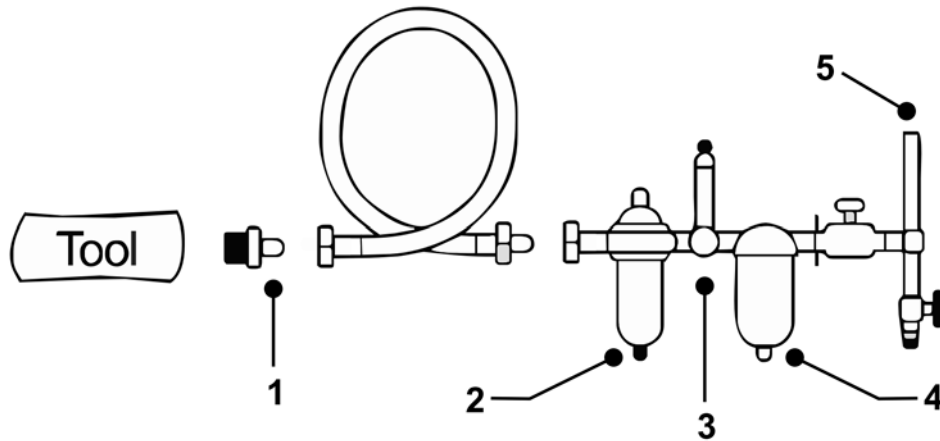


- Gebruik dit gereedschap nooit in mogelijk explosieve omgevingen.
- Laat luchtgereedschap nooit in contact komen met elektriciteitsbronnen.
- Voorkom het onbedoeld aanzetten van het gereedschap.
- Onverwachte bewegingen van het gereedschap, veroorzaakt door **reactiekrachten**, of breuk van doppen kan leiden tot verwondingen.
- Koppel de luchtslang los voor het instellen van het gereedschap of het verwisselen van accessoires.
- Losse kleding en lang haar kan tussen de draaiende delen komen en kan ernstige verwondingen veroorzaken.
- Bij het werken in kleine ruimten, kunnen de handen bekneld raken door reactiekrachten.
- Houd luchtgereedschap uit de buurt van kinderen.
- Gebruik alleen krachtdoppen en hulpstukken die in goede staat verkeren en die special geschikt zijn voor slagmoersleutels.
- Laat dit gereedschap nooit onbelast draaien met aangebrachte doppen, adapters of accessoires
- Houd het gereedschap altijd schoon en droog.
- Houd de werkomgeving altijd schoon, voldoende geventileerd en goed verlicht.
- Reparaties mogen alleen uitgevoerd worden door bevoegd personeel.

4 Toepassing

Dit gereedschap is bedoeld voor het los- en vastdraaien van schroeven en moeren met behulp van krachtdoppen en hulpstukken.

5 Installatie



1. Snelkoppeling
2. Automatische smering
3. Drukregelaar

4. Waterafscheider
5. Lucht toevoer

Aansluiten

Gebruik alleen goede kwaliteit luchtslangen en koppelingen.

Werkdruk

Gebruik een werkdruk van 6,0 bar met een goedwerkende luchtdroger.

Het toepassen van een hogere werkdruk kan leiden tot een verkorte levensduur van het gereedschap door een te hoog toerental.

Smering

Gebruik altijd een automatische smering die afgesteld is op 2 druppels/min. Indien er geen automatische smering aanwezig is, moet handmatig gesmeerd worden met 1 – 2 druppels olie (SAE 10) via de luchtinlaat van het luchtgereedschap.



Koppel de luchtslang los voordat het gereedschap handmatig gesmeerd wordt.

6 Onderhoudsinstructies



Koppel het luchtgereedschap los voordat onderhoud uitgevoerd wordt.

Smeer dagelijks. Gebruik alleen door de fabrikant voorgeschreven smeermiddelen (SAE 10). Smeer het gereedschap via de luchtinlaat en laat het even draaien, voordat het gereedschap opgeborgen wordt.

Indien het gereedschap dagelijks gebruikt wordt, dient het gereedschap elke 3 maanden grondig geïnspecteerd te worden.

Gebruik alleen originele onderdelen, die leverbaar zijn via uw distributeur.

7 Bedieningsinstructies



1. Richtingschakelaar
2. Luchtinlaat

3. Start/stop hendel
4. Bit

Controleer of de werkdruk correct ingesteld staat, volgens in de specificaties genoemde werkdruk.

Draairichting rechtsom

Draai de richtingschakelaar rechtsom [F] en bedien de start/stop hendel.

Draairichting linksom

Draai de richtingschakelaar linksom [R] en bedien de start/stop hendel.



Gebruik alleen krachtdoppen en hulpstukken die in goede staat verkeren en die special geschikt zijn voor slagmoersleutels.



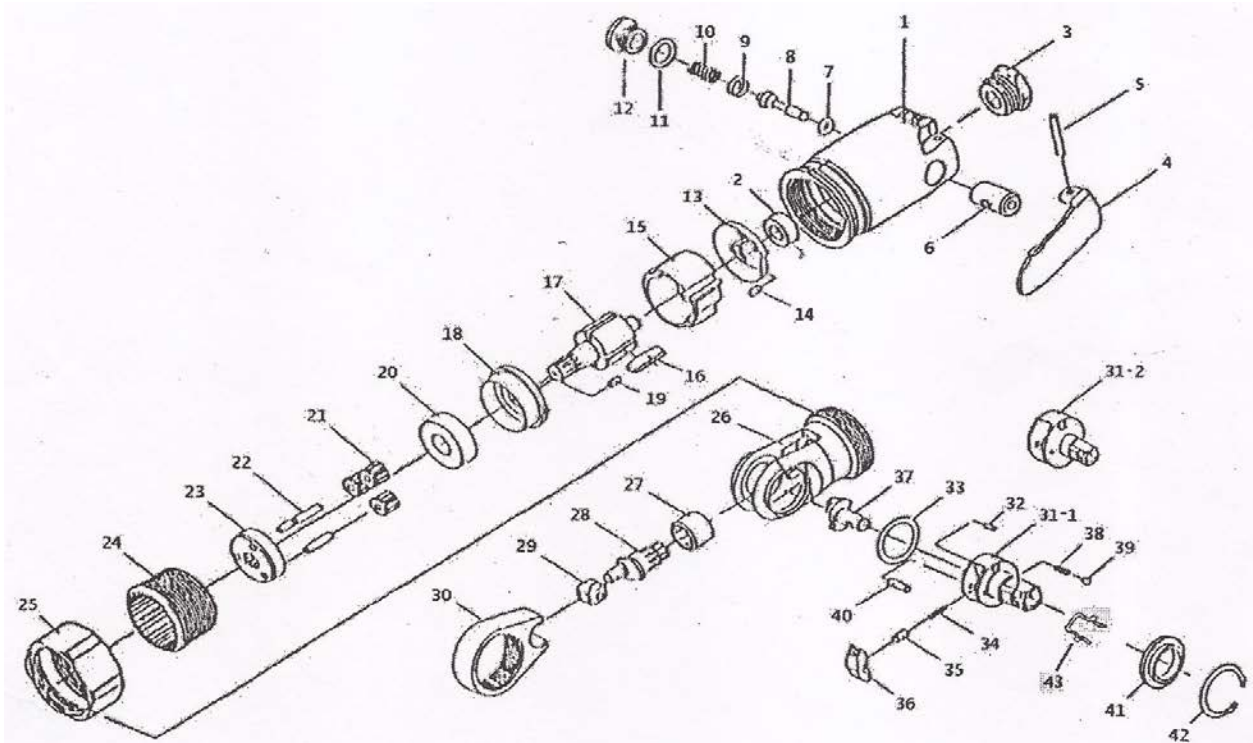
Koppel de luchtslang los voordat doppen en adapters verwisseld worden.

8 Specificaties

Technische specificaties		
Item nr.	EG552	EG553
Aandrijfvierkant [inch]	3/8	1/4
Max onbelaste toerental [rpm]	240	240
Max koppel [Nm]	32	32
Trillingen [m/s ²]	10,5	10,5
Luchtinlaat [inch]	1/4	1/4
Luchtverbruik [l/min]	85	85
Max. werkdruk [bar]	6,2	6,2
Geluidsdruk [dBA]	92	92
Gewicht [kg]	0,5	0,5
Lengte [mm]	120	120

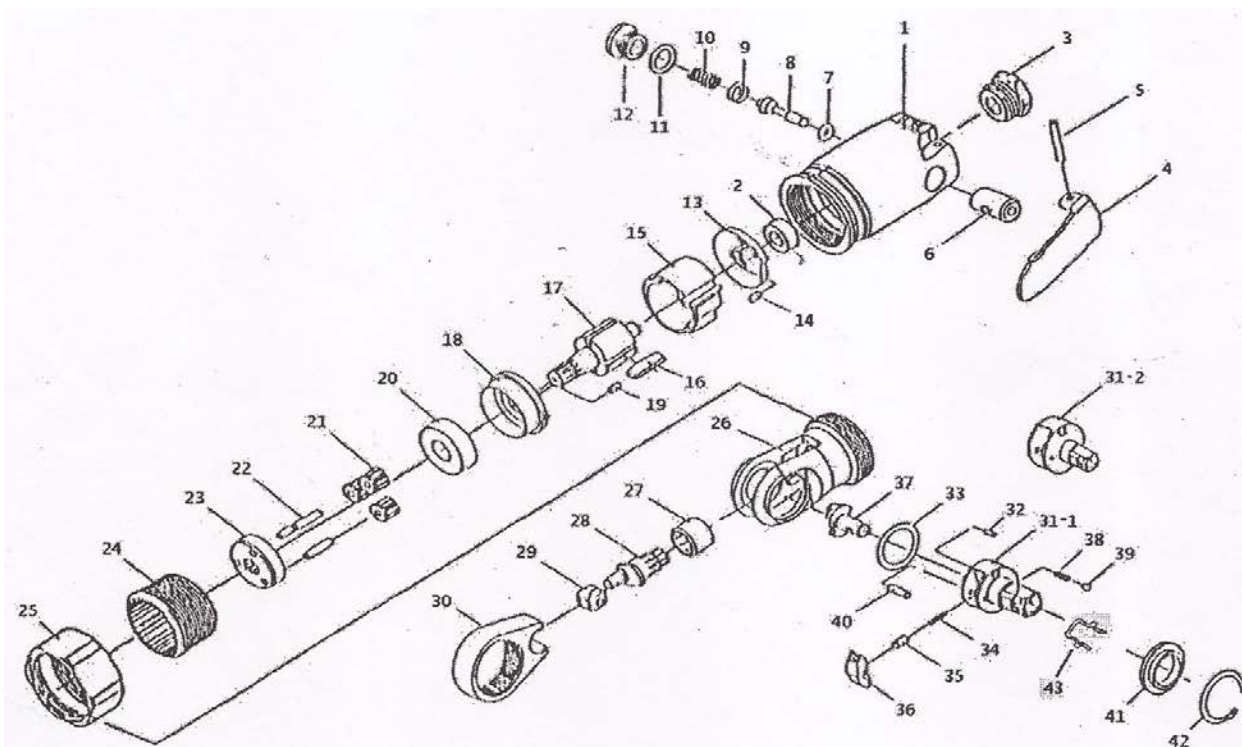
9 Onderdelentekeningen

EG552



Index	Onderdeel	Omschrijving	Aantal	Index	Onderdeel	Omschrijving	Aantal
1	EG5207SW01	Behuizing	1	23	EG5207SW23	Kop	1
2	EG5207SW02	Achterste lager	1	24	EG5207SW24	Ringwiel	1
3	EG5207SW03	Bus	1	25	EG5207SW25	Moer koppeling	1
4	EG5207SW04	Hendel	1	26	EG5207SW26	Behuizing ratel	1
5	EG5207SW05	Stift	1	27	EG5207SW27	Lager	1
6	EG5207SW06	Bus	1	28	EG5207SW28	Krukas	1
7	EG5207SW07	O-Ring	1	29	EG5207SW29	Bus	1
8	EG5207SW08	Smookklep	1	30	EG5207SW30	Juk	1
9	EG5207SW09	Zitting	1	31-1	EG5207SW31-1	Ratel (3/8") Bittype	1
10	EG5207SW10	Veer	1	32	EG5207SW32	Pen	1
11	EG5207SW11	O-ring	1	33	EG5207SW33	Slijtagering	1
12	EG5207SW12	Plug	1	34	EG5207SW34	Veer	1
13	EG5207SW13	Achterste eindplaat (onderdelengroep)	1	35	EG5207SW35	Borgpen ratel	1
14	EG5207SW14	Achterplaat	1	36	EG5207SW36	Pal	1
15	EG5207SW15	Cilinder	1	37	EG5207SW37	Knop draairichting	1
16	EG5207SW16	Set bladen	4	38	EG5207SW38	Veer	2
17	EG5207SW17	Rotor	1	39	EG5207SW39	Kogel	2
18	EG5207SW18	Frontplaat	1	40	EG5207SW40	Borgpen	1
19	EG5207SW19	Stift	1	41	EG5207SW41	Drukkring	1
20	EG5207SW20	Voorste lager	1	42	EG5207SW42	Borgring	1
21	EG5207SW21	Planeetwiel	3	43	EG5207SW43	Veer	1
22	EG5207SW22	As	3				

EG553



Index	Onderdeel	Omschrijving	Aantal	Index	Onderdeel	Omschrijving	Aantal
1	EG5208W01	Behuizing	1	23	EG5208W23	Kop	1
2	EG5208W02	Achterste lager	1	24	EG5208W24	Ringwiel	1
3	EG5208W03	Bus	1	25	EG5208W25	Moer koppeling	1
4	EG5208W04	Hendel	1	26	EG5208W26	Behuizing ratel	1
5	EG5208W05	Stift	1	27	EG5208W27	Lager	1
6	EG5208W06	Bus	1	28	EG5208W28	Krukas	1
7	EG5208W07	O-Ring	1	29	EG5208W29	Bus	1
8	EG5208W08	Smookklep	1	30	EG5208W30	Juk	1
9	EG5208W09	Zitting	1	31-2	EG5208W31-2	Ratel (1/4")	1
10	EG5208W10	Veer	1	32	EG5208W32	Pen	1
11	EG5208W11	O-ring	1	33	EG5208W33	Slijtagering	1
12	EG5208W12	Plug	1	34	EG5208W34	Veer	1
13	EG5208W13	Achterste eindplaat (onderdelengroep)	1	35	EG5208W35	Borgpen ratel	1
14	EG5208W14	Achterplaat	1	36	EG5208W36	Pal	1
15	EG5208W15	Cilinder	1	37	EG5208W37	Knop draairichting	1
16	EG5208W16	Set bladen	4	38	EG5208W38	Veer	2
17	EG5208W17	Rotor	1	39	EG5208W39	Kogel	2
18	EG5208W18	Frontplaat	1	40	EG5208W40	Borgpen	1
19	EG5208W19	Stift	1	41	EG5208W41	Drukkring	1
20	EG5208W20	Voorste lager	1	42	EG5208W42	Borgring	1
21	EG5208W21	Planeetwiel	3	43	EG5208W43	Veer	1
22	EG5208W22	As	3				

EG-VERKLARING VAN OVEREENSTEMMING

Wij; **Harrems Tools B.V.**
Labradordreef 6
3565 AN Utrecht
Nederland

Verklaren hierbij, onder eigen verantwoordelijkheid, dat de producten:

Type Nr. EG552 3/8" bittype pneumatische ratel

Type Nr. EG553 1/4" pneumatische ratel

Waarop deze verklaring betrekking heeft, in overeenstemming is met de volgende standaard(s) of andere richtlijnen volgens de bepaling van de machinerichtlijn **2006/42/EC**:

EN 792-6:2000+A1:2008

Plaats, land en datum;

Utrecht, Nederland, 01-01-2015

Handtekening

T. Fennema

Directeur



Harrems Tools B.V.
Labradordreef 6
3565 AN Utrecht
Nederland

Telefoon: +31 (0)30-265 03 21
Fax: +31 (0)30-262 64 24