

ALUMINIUMZAAGMACHINES

TL-302

INHOUDSOPGAVE

1.	Algemene veiligheidsvoorschriften	3
2.	Extra veiligheidsvoorschriften	4
3.	Technische gegevens	4
4.	Instructies voor transport en opslag	4
4.1	Opslag	4
5.	Instructies voor de installatie en inbedrijfname van de machine	4
5.1	Aansluiting op de stroomtoevoer	4
5.2	Montage van het zaagblad	5
5.3	Zaagolie	5
6.	Toepassingen en gebruik	5
6.1	Functie van de hendels en schakelaars	5
6.2	Zagen onder een hoek	6
6.3	Werkstuk klemmen	6
7.	Veiligheidsnormen	6
7.1	Algemene controles en voorschriften ten aanzien van de veiligheid	6
8.	Onderhoud	6
9.	Elektrisch schema	7
10.	Onderdelentekeningen en -lijsten	8
10.1	Kop	8
10.2	Zaagblad en tafel	9

ALUMINIUMZAAGMACHINE TL-302

1. ALGEMENE VEILIGHEIDSVOORSCHRIFTEN

N.B.: Lees de handleiding zorgvuldig door teneinde problemen te voorkomen.

Zoals bij alle machines zijn ook aan deze machine tijdens het uitvoeren van werkzaamheden gevaren verbonden.

Een juiste bediening beperkt deze risico's. Bij het niet naleven van de veiligheidsvoorschriften zijn risico's onvermijdelijk. Houd u aan de algemene veiligheidsvoorschriften, voor zover van toepassing.

De constructie van de machine mag op geen enkele manier gewijzigd worden. Indien dit toch gebeurt, geschiedt dit volledig op eigen risico van de gebruiker.

1. Lees de handleiding zorgvuldig door, alvorens met de machine te gaan werken.
2. Beveiligingen e.d. op hun plaats houden / niet verwijderen.
3. Elektrisch aangedreven machines uitgerust met een stekker dienen altijd op een geaard stopcontact te worden aangesloten.
4. Losse hendels of bedienings sleutels dienen altijd te worden verwijderd. Maak er een gewoonte van om de machine altijd voor gebruik te controleren.
5. Houd de werkplek schoon. Een rommelige werkplek werkt risicoverhogend.
6. De machine mag niet in een gevaarlijke omgeving worden opgesteld, d.w.z. niet in vochtige of natte ruimten. Stel de machine eveneens niet bloot aan regen. Zorg voor een goede verlichting op de werkplek.
7. Houd kinderen en onbevoegden van de machine verwijderd. Zij dienen altijd op een veilige afstand van de machine te worden gehouden.
8. Zorg ervoor dat de werkplaats niet kan worden betreden door onbevoegden. Breng veiligheidssloten aan in de vorm van schuifsloten, afsluitbare hoofdschakelaars e.d.
9. De machine mag nimmer overbelast worden. De capaciteit van de machine is het grootst wanneer deze op de juiste manier belast wordt.
10. Gebruik de machine uitsluitend voor die werkzaamheden waarvoor ze is gemaakt.
11. Draag de juiste werkkleding. Draag geen loshangende kleding, handschoenen, halsdoeken, ringen, kettingen, armbanden of sieraden. Deze kunnen in draaiende delen grijpen. Draag schoeisel met rubberzolen. Draag een haarnetje in geval van lang haar.
12. Draag altijd een veiligheidsbril en ga te werk volgens de veiligheidsvoorschriften. Bij stoffige werkzaamheden is een stofmasker raadzaam.
13. Maak werkstukken altijd goed vast middels een machineklem of een spaninrichting. Dit houdt beide handen vrij voor de bediening van de machine.
14. Houd te allen tijde uw balans.
15. Houd de machine altijd in optimale conditie. Houd hiertoe de snijvlakken scherp en schoon. Lees de handleiding zorgvuldig door en houd u aan de instructies voor reinigen, smeren en wisseling van gereedschap.
16. Voor ingebruikneming dient men ervoor te zorgen dat de oliereservoirs voldoende gevuld zijn!
17. Trek de stekker uit het stopcontact alvorens onderhoudswerkzaamheden of vervanging van onderdelen aan de machine uit te voeren.
18. Maak uitsluitend gebruik van de voorgeschreven toebehoren. Zie handleiding. Het gebruik van oneigenlijke accessoires kan bepaalde risico's met zich meebrengen.
19. Zorg ervoor dat de machine niet plotseling kan starten. Controleer altijd of de aan-/uitschakelaar op UIT (OFF) staat.
20. Ga nooit op de machine of het gereedschap staan. De machine kan omvallen of in aanraking met het snijgereedschap komen.
21. Controleer op beschadigde onderdelen. Indien er sprake is van beschadigde delen, dient u deze onmiddellijk te vervangen of te repareren.
22. Laat de machine nooit onbeheerd achter terwijl ze loopt. Schakel de machine altijd uit, doch pas nadat ze tot volledige stilstand gekomen is.
23. Alcohol, medicijnen, drugs. De machine mag nooit worden bediend wanneer u onder invloed van deze middelen bent.
24. Zorg ervoor dat de machine spanningloos is, alvorens werkzaamheden uit te voeren aan de elektrische uitrusting, motor e.d.
25. Originele verpakking bewaren i.v.m. transport c.q. verplaatsing van de machine.
26. De machine mag niet worden gebruikt indien beschermkappen of andere veiligheidsinrichtingen zijn verwijderd. Indien beschermkappen bij transport (bijv. bij reparatie) worden verwijderd moet u deze voor (hernieuwde) ingebruikneming van de machine weer op de juiste wijze bevestigen.

2. EXTRA VEILIGHEIDSVOORSCHRIFTEN

Denk er steeds aan dat:

- bij onderhouds- en reparatiewerkzaamheden de machine "UIT" moet staan en spanningsloos moet zijn,
- ingespannen werkstukken uitsluitend bij een uitgeschakelde machine opgemeten mogen worden.

Ga niet over de machine heen hangen, let op bij loshangende kleding, stropdassen, hemdsmouwen, sieraden e.d. en draag een haarnetje. Verwijder geen beveiligingen of beschermkappen van de machine (werk nooit met een openstaande beschermkap). Bij het werken met grof materiaal dient er gebruik te worden gemaakt van een veiligheidsbril. Bramen dienen uitsluitend met een handveger e.d. te worden verwijderd, doe dit nooit met de handen. Laat de machine nooit onbeheerd achter.



Draag altijd een veiligheidsbril!

3. TECHNISCHE GEGEVENS

Afm. zaagblad	300 x 32 mm
Zaagcapaciteit 45° recht	75 x 45 mm
Zaagcapaciteit 45° rond	80 mm
Zaagcapaciteit 45° vierkant	60 mm
Zaagcapaciteit 90° recht	120 x 50 mm
Zaagcapaciteit 90° rond	100 mm
Zaagcapaciteit 90° vierkant	85 mm
Toerental	3000 omw/min
Motorvermogen	1,5 kW
Afmetingen	600 x 450 x 550 mm
Gewicht	80 kg
Voltage	230V / 400V

Technische wijzigingen voorbehouden.

4. INSTRUCTIES VOOR TRANSPORT EN OPSLAG

Bij het laden en lossen van de machine moet u een heftruck of hijsinstallatie gebruiken.

4.1 OPSLAG

- Machine in verticale positie opslaan
- Machines niet stapelen
- Bij lange opslag machine op tijd invetten
- Machines niet in de buitenlucht opslaan

5. INSTRUCTIES VOOR DE INSTALLATIE EN INBEDRIJFNAME VAN DE MACHINE

Ga eerst na of de machine niet beschadigd is voordat hij geplaatst wordt. In geval van schade eerst de importeur waarschuwen. De machine moet op een vlakke ondergrond komen te staan om vibraties te voorkomen.

Machine niet opstellen in ruimten waar explosiegevaar bestaat, vanwege de vonken die vrijkomen tijdens het zagen. De machine kan hoge temperaturen weerstaan en functioneert goed in ruimtes met een normale vochtigheidsgraad.

Vorkom plaatsing van de machine in ruimten waar veel met vet en olie gemorst wordt.

5.1 AANSLUITING OP DE STROOMTOEVOER

Controleer of de netspanning overeenkomt met de aanduiding op de motor. Gebruik voor aansluiting een kabel waarvan de specificaties voldoen voor het vermogen van deze machine en let op de kleurcodes van de kabels. Schenk vooral aandacht aan de juiste aansluiting van de aarde. Controleer na het aansluiten van de machine of de draairichting van het zaagblad overeenkomt met de richting van de pijl aan de linkerzijde van de machine. Als de draairichting niet overeenkomt moet u 2 fasen van de motor verwisselen en daarna weer de draairichting controleren.

5.2 MONTAGE VAN HET ZAAGBLAD



Ontkoppel de machine van de stroomtoevoer voor u het zaagblad monteert/vervangt.

U bereikt het zaagblad via de deur aan de voorzijde van de machine. Gebruik de bijgeleverde staaf om de as te borgen en draai de moer van het zaagblad los.

De moer van het zaagblad heeft een omgekeerde draad.



Sluit de deur nadat u het zaagblad gemonteerd hebt.

5.3 ZAAGOLIE

Het oliereservoir bevindt zich aan de binnenzijde van de machine. U bereikt het via de deur aan de voorzijde. Open het reservoir en vul het met pure, onverdunde snijolie (ISO VG 16-32 cST 40°C).

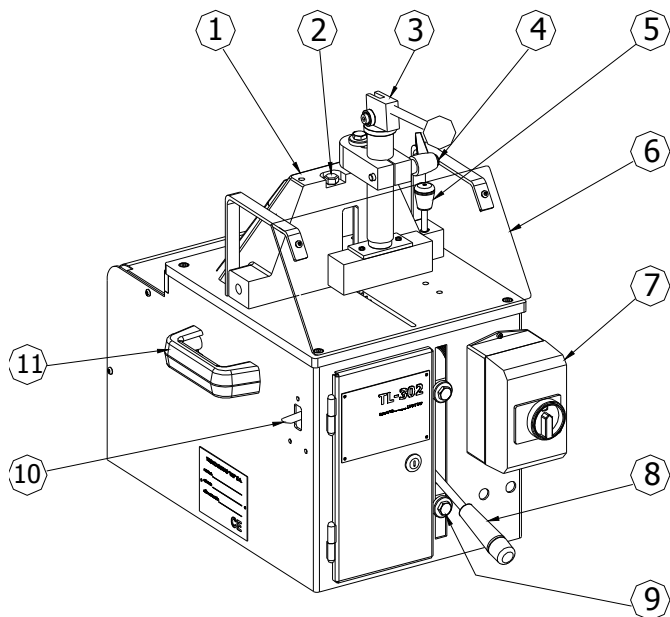
6. TOEPASSINGEN EN GEBRUIK

Deze machine is met name geschikt voor het zagen van aluminium profielen.

Andere materialen mogen met deze machine niet gezaagd worden omdat dit beschadiging van de machine of letsel voor de gebruiker tot gevolg kan hebben.

De fabriek of importeur is niet verantwoordelijk voor eventuele beschadigingen of letsel dat ontstaat als er andere materialen gezaagd worden.

6.1 FUNCTIE VAN DE HENDELS EN SCHAKELAARS



Afbeelding 1

1. Draaikop
2. Moer draaitafel
3. Klemhendel
4. Hoogteverstelling klem
5. Hendel taferverstelling en vergrendeling
6. Beschermkap
7. Elektriciteitskast met aan/uit-schakelaar
8. Hendel omhoog/omlaag brengen zaagblad
9. Begrenzers zaagbladbeweging
10. Hendel voor toevoer zaagolie
11. Handgreep

6.2 ZAGEN ONDER EEN HOEK

Draai de hendel voor de tafelverstelling (5, afb. 1) los en plaats de tafel in de gewenste positie, af te lezen op de schaalverdeling. Draai de hendel weer aan.

6.3 WERKSTUK KLEMMEN

Duw de klemhendel (3, afb. 1) omhoog om het werkstuk vrij te geven. Duw de klemhendel omlaag om het werkstuk te klemmen. U kunt de hoogte van de klem instellen door de rode knop van hendel 4, afb. 1 in te drukken en de hendel te draaien. Druk de rode knop nogmaals in en draai de hendel vast als de klem op de gewenste hoogte staat.

7. VEILIGHEIDSNORMEN

Dit type machine heeft een zaagblad dat vanaf de onderzijde verticaal het werkstuk afkort, waardoor het zaagblad altijd in de machine blijft als het niet wordt gebruikt. Hierdoor verkrijgt u een zeer grote veiligheid.

Bovendien is deze machine uitgerust met een beschermkap die direct contact met het zaagblad voorkomt.

- Het is verboden om aan de veiligheidsvoorzieningen te sleutelen.
- Tijdens het werk moet de beschermkap altijd gesloten zijn.
- Draag altijd handschoenen en een veiligheidsbril. Draag goede en veilige werkkleding.

7.1 ALGEMENE CONTROLES EN VOORSCHRIFTEN TEN AANZIEN VAN DE VEILIGHEID

- Raadpleeg de voorschriften op pagina 3 en 4 van deze handleiding, voor zover van toepassing op deze machine. Controleer voor het gebruik van de machine of alle veiligheidsvoorzieningen functioneren en controleer of de beweegbare delen van de machine niet geblokkeerd worden.
- Controleer of alle delen op de juiste plaats bevestigd zijn zodat de machine perfect functioneert.
- Zorg ervoor dat er geen sleutels of ander gereedschap op de machine blijven liggen.
- Gebruik bij brand poederbrandblussers en stop de machine onmiddellijk.
- Draag de juiste kleding. Het dragen van kleding met loshangende delen is niet toegestaan. Het dragen van kettingen, ringen, riemen etc. is gevaarlijk.
- Voor mensen met lang haar is het verplicht het haar af te dekken.
- Houd de omgeving van de machine schoon, rommel op de werkplek veroorzaakt ongelukken. Zorg ervoor dat u goed en stabiel voor de machine staat.
- Blijf opletten tijdens het werken met deze machine.

8. ONDERHOUD

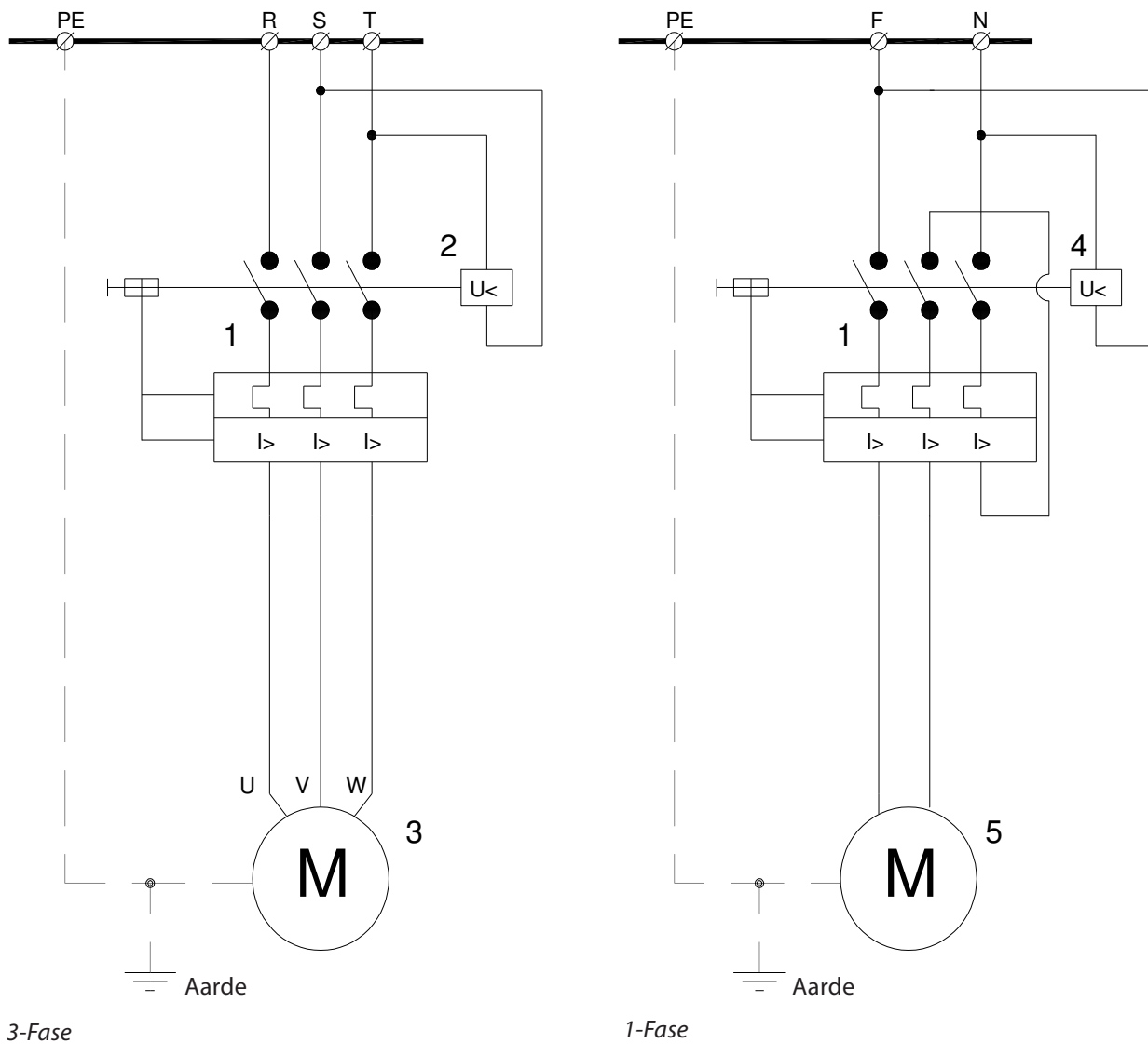
Controleer de machine volgens onderstaand schema:

Smeerpunten	Smeervet/olie	Interval
Hoekvergendeling	SAE 30 olie	Wekelijks
Scharnierende arm	SAE 30 olie	Wekelijks
Lagers	Lagervet	Jaarlijks

Bij iedere reparatie aan de machine moet de stroom afgesloten worden. Reparaties uit laten voeren door gekwalificeerd personeel.

- Reparaties mogen alleen door vakbekwaam personeel uitgevoerd worden, gebruik bij vervanging alleen originele onderdelen.
- Goed onderhoud en het schoonhouden van de machine verlengt de levensduur.
- Gereedschap en sleutels voor onderhoud van de machine mogen alleen worden gebruikt door het daarvoor verantwoordelijke personeel. Zorg ervoor dat alleen deze personen kunnen beschikken over dit gereedschap.
- Als de machine defect is of als het zaagblad verwisseld moet worden, sluit u de machine af met een hangslot op de hoofdschakelaar, om per ongeluk inschakelen van de machine te voorkomen.
- Bij alle reparaties dient de machine spanningsloos te zijn.
- Bij het gebruik van een verlengsnoer goed nagaan of deze geschikt is voor het vermogen van de machine.
- Gebruik geen versleten zaagbladen.
- Bij vragen of twijfels kunt u contact opnemen met de importeur.

9. ELEKTRISCH SCHEMA

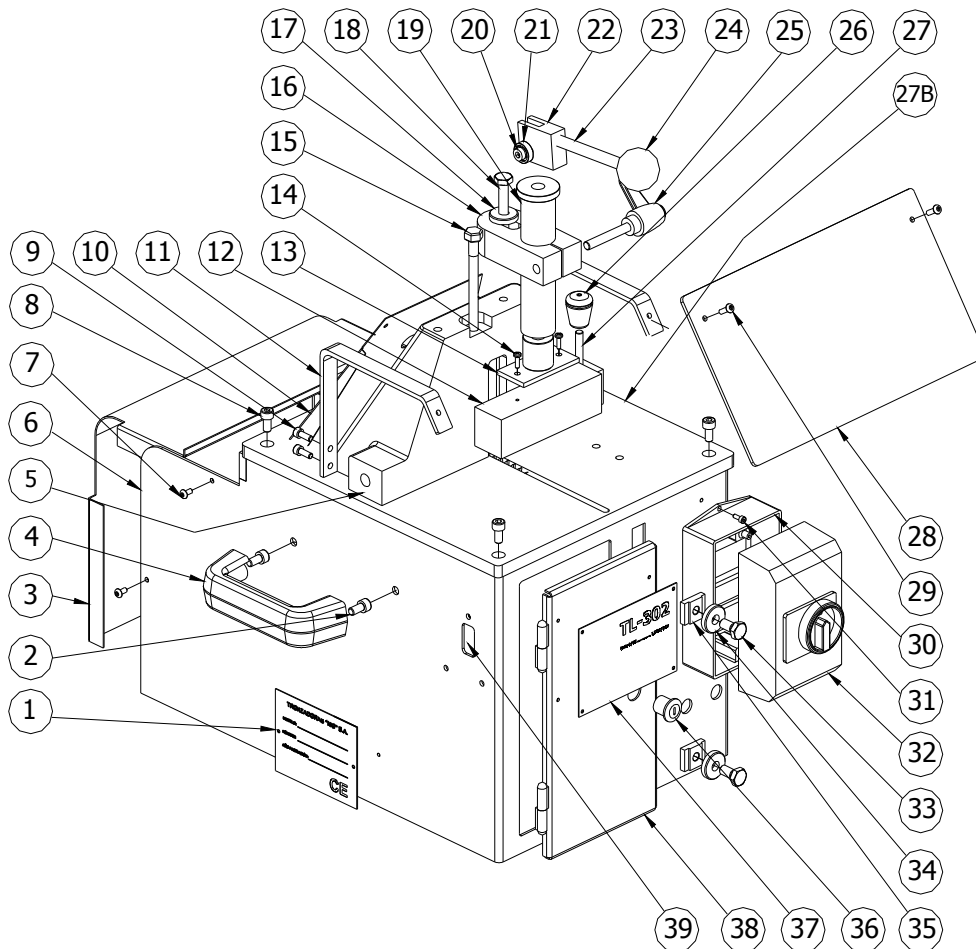


Afbeelding 2

Nr.	Beschrijving	Code	Nr.	Beschrijving	Code
1	Hoofdschakelaar 10A	E000000004	4	Spoel 220 V	E000000008
2	Spoel 380 V	E0000400V8	5	1-Fase motor	2350000081
3	3-Fase motor	2350000241			

10. ONDERDELENTEKENINGEN EN -LIJSTEN

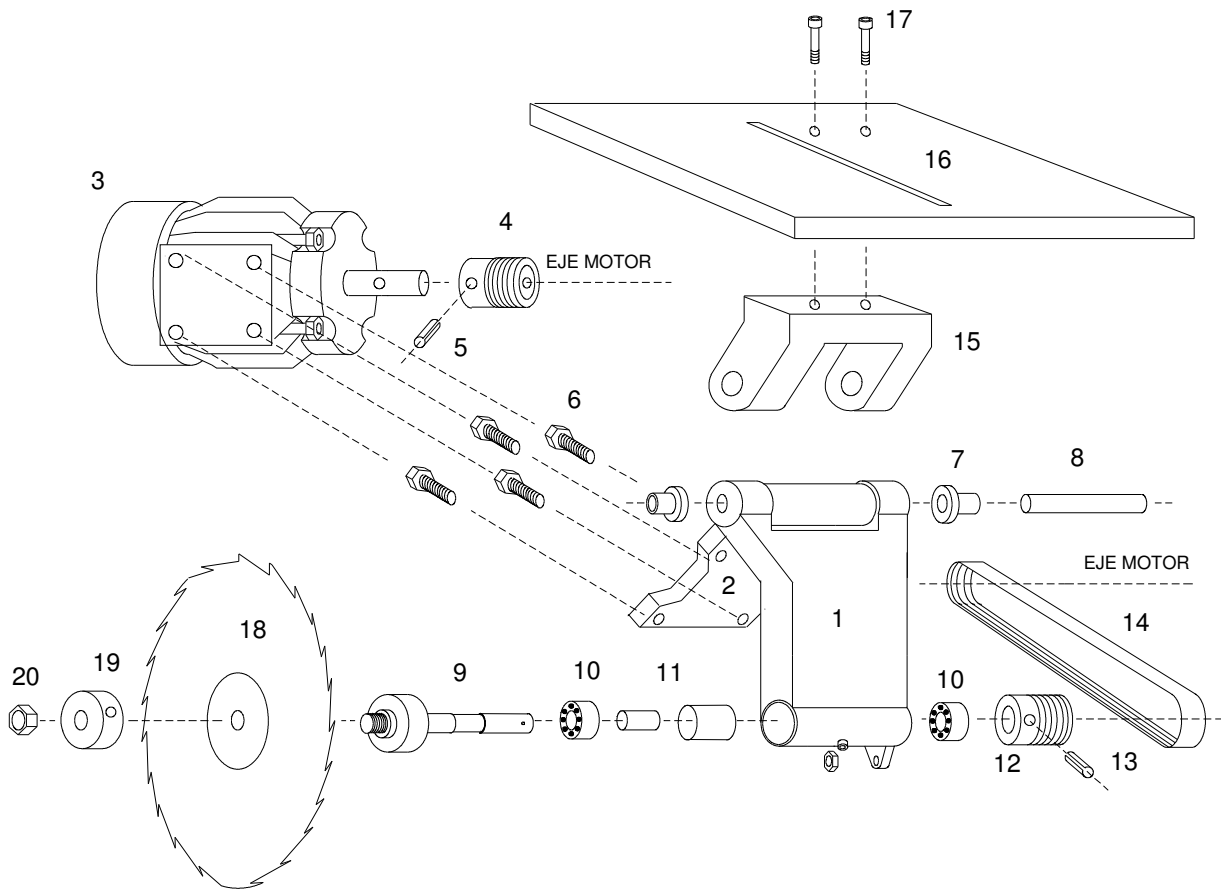
10.1 Kop



Afbeelding 3

Nr.	Beschrijving	Code	Nr.	Beschrijving	Code
1	Machineplaat	-	21	Lager 608	2020000151
2	Schroef M8x16	TD91208016	22	Excentrisch blok	2350000531
3	Achterplaat motor	2020000PM1	23	Klemhendel	B0000P1060
4	Handgreep M8	B000000015	24	Bal M12	B000000004
5	Draaikop	2020000301	25	Hendel M10x60	B0000P1060
6	Werktafel	-	26	Knop van hendel M8	B000000011
7	Inbusbout M5x10	TI73800510	27	Hoekvergrendeling	2020000051
8	Inbusbout M8x16	TD91208016	27B	Tafel	2020000141
9	Inbusbout M6x16	TD91206016	28	Beschermkap	2020000451
10	Achterplaat draaikop	2020000PT1	29	Inbusbout M5x16	TI73800516
11	Beugel beschermkap	2020000501	30	Elektriciteitskast	E000000041
12	Houten blok	2020000161	31	Inbusbout M4x10	TD91204010
13	Klem	2020000331	32	Beugel voor hangslot	E000000020
14	Inbusbout M4x30	-	33	Bout M10x20	TD93310020
15	Moer draaikop	2020000291	34	Revet	2020000431
16	Beugel van klem	2020000071	35	??	2020000371
17	Revet M10	-	36	Slot met sleutel	2020000421
18	Moer M10x45	TD93110045	37	Typeplaat	2020000PC1
19	Stang van klem	-	38	Deur	-
20	Moer M8x12	TD91208012	39	Koelpomp	2060000571

10.2 ZAAGBLAD EN TAFEL



Afbeelding 4

Nr.	Beschrijving	Code	Nr.	Beschrijving	Code
1	Alum. scharnierende arm	2030000051	11	Afstandhouders	-
2	Motorbeugel	2350000251	12	Poelie scharnierende arm	2020000241
3	Motor	2020000391 2350000081	13	Pen 6x40	2020000241
4	Motorpoelie	2020000251	14	V-snaar 660 J8	2020000021
5	Pen 6x40	TD14810640	15	Aluminium steun	2020323691
6	Bout M8x20	TD91208020	16	Tafel	2020000141
7	Bus	2020000101	17	Inbusbout M8x40	TD91208040
8	As van scharnierende arm	2350000301	18	Zaagblad	202DW30025
9	As van zaagblad	2020000121	19	Revet	2020000061
10	Lager 3204	2020000271	20	Moer M20	TD93400020

Onze producten worden voortdurend verder ontwikkeld en verbeterd en het kan voorkomen dat de laatste wijzigingen nog niet in deze handleiding zijn opgenomen. Vermeld bij correspondentie altijd bouwjaar, type en serienummer van uw machine.

Noch de fabrikant, noch de importeur kan verantwoordelijk worden gesteld voor mankementen die zijn ontstaan door het niet zorgvuldig doornemen van deze handleiding of door foutief gebruik van de machine. Aan deze handleiding kunnen geen rechten worden ontleend.

Alle rechten voorbehouden. Niets uit deze uitgave mag worden verveelvoudigd en/of openbaar gemaakt door middel van druk, fotokopie, microfilm of op welke andere wijze dan ook zonder voorafgaande schriftelijke toestemming van de uitgever.

© Huberts BV, Kennedylaan 14, Veghel, Nederland. Internet: www.huvema.nl

EU-VERKLARING VAN OVEREENSTEMMING

(Volgens bijlage II a van de machinerichtlijn)

Huvema, handelsnaam van Industrie & Handelsonderneming Huberts BV, Kennedylaan 14, 5466 AA Veghel, Nederland

Gemachtigde samensteller van het technisch dossier:

L. Verberkt
Kennedylaan 14, 5466 AA Veghel, Nederland

verklaart geheel onder eigen verantwoordelijkheid dat de machine:

Aluminiumzaagmachine TL 302

waarop deze verklaring betrekking heeft, in overeenstemming is met alle toepasselijke bepalingen van de volgende richtlijn(en):

- Machinerichtlijn 2006/42/EG
- Elektromagnetische Compatibiliteitrichtlijn 2004/108/EG

en, in voorkomend geval, dat er overeenstemming is met de volgende geharmoniseerde norm(en) of delen van deze normen:

NEN-EN-ISO 12100:2010, NEN-EN-ISO 13857:2008, NEN-EN-IEC 60204-1:2006/C11:2010, NEN-EN-ISO 13850 : 2008

Veghel, Nederland, juli 2015



L. Verberkt
Directeur

