

# Mode d'emploi

## Meuleuse d'angle pneumatique Eagle

### EG805



**Eagle**  
PROFESSIONAL<sup>®</sup>

CE

Cher Client,

Nous vous remercions pour la confiance témoignée à nos produits en achetant votre nouvel outil pneumatique Eagle. Chaque outil pneumatique Eagle est soigneusement testé et est soumis à de stricts contrôles de qualité. Pour maintenir votre outil en parfait état pendant longtemps, veuillez lire attentivement les consignes d'utilisation et de maintenance.

## Table des matières

1 Explication des symboles.....	2
2 Déclaration de conformité.....	2
3 Consignes de sécurité.....	2
4 Application principale.....	3
5 Installation.....	4
6 Consignes de maintenance.....	4
7 Consignes d'utilisation.....	5
8 Caractéristiques.....	6
9 Vue éclatée.....	7

## 1 Explication des symboles

Les symboles suivants sont utilisés dans ce mode d'emploi :



*Lire attentivement le mode d'emploi*



*Porter une protection des yeux et des oreilles*



*Porter des gants de travail de protection*



*Porter un masque anti-poussières*



*Votre attention spéciale est demandée au sujet de consignes spécifiques et de risques importants pour votre sécurité*

## 2 Déclaration de conformité

Sous notre responsabilité, nous déclarons que ce produit est conforme aux normes ou documents normatifs énumérés à la dernière page.

## 3 Consignes de sécurité



Avant d'utiliser cet outil pneumatique, veuillez lire attentivement les consignes d'utilisation. Conserver en lieu sûr tous les documents fournis avec l'outil et les transmettre aux autres utilisateurs.

Utiliser cet outil pneumatique uniquement pour l'usage prévu. Toutes modifications sont strictement interdites et peuvent causer de graves blessures.

### Protection



1



2



3

Toujours porter :

- (1) des gants de travail de protection
- (2) une protection des yeux et des oreilles
- (3) un masque anti-poussières.

L'utilisation d'outils pneumatiques peut causer de graves blessures dues aux éléments suivants :

- Éclats, poussière et autres particules.
- Meules brisées ou endommagées.
- Longue exposition au bruit qui peut provoquer une perte permanente d'audition.
- Projection de flexibles pneumatiques mal fixés ou endommagés.

### Avertissements



- Ne pas utiliser cet outil dans des atmosphères potentiellement explosives.
- Ne jamais laisser des outils pneumatiques en contact avec des sources d'électricité.
- Éviter le démarrage intempestif de l'outil.

- Un mouvement inattendu de l'outil causé par des forces de réaction ou une rupture d'accessoires peut causer des blessures.
- Relâcher le levier de mise en marche/arrêt en cas d'interruption de l'alimentation en air.
- Après le relâchement du levier de mise en marche/arrêt, l'outil tournera brièvement.
- Toujours déconnecter le flexible de pression pneumatique avant de régler l'outil ou de remplacer des accessoires.
- Un vêtement ou des cheveux desserrés peuvent être happés dans le tourillon mobile et causer des blessures.
- En travaillant dans des espaces confinés, des forces de réaction peuvent blesser les mains.
- Écarter les enfants des outils pneumatiques.
- Utiliser uniquement cet outil lorsque vous êtes certains que votre corps est dans une position susceptible de réagir aux forces de réaction causées par un blocage.
- L'outil doit toujours rester propre et sec.
- L'espace de travail doit toujours rester propre, suffisamment ventilé et bien éclairé.
- Les réparations sont réservées aux personnes autorisées.

### **Avertissements spéciaux au sujet des meules de ponçage ou de meules à tronçonner**



- La pièce à travailler doit être correctement soutenue ou fixée.
- La pièce à travailler doit être placée de manière à ce que l'ouverture créée s'élargisse ou reste la même, prévenant ainsi le blocage de l'outil. Le blocage causerait des forces de réaction imprévues.
- En cas de blocage de la meule de ponçage ou de la meule à tronçonner, arrêter immédiatement l'outil et dégager la meule. Examiner soigneusement la meule en recherchant des dégâts avant de poursuivre.

- Ne jamais utiliser une meule à tronçonner pour un meulage latéral.
- Être particulièrement attentif aux dangers de poussières et de fumée résultant de la découpe de matériaux dangereux. Toujours porter un masque anti-poussières.
- Éloigner toutes les personnes présentes avant d'utiliser la meuleuse.
- Examiner à fond la meule de ponçage ou de la meule à tronçonner avant chaque utilisation et spécialement lorsque l'outil est tombé.
- Ne jamais utiliser de meules de ponçage ou de meules à tronçonner endommagées.
- Utiliser uniquement des meules dont le régime maximum est égal ou supérieur au régime libre spécifié de l'outil.
- Les dimensions de la meule de ponçage ou de la meule à tronçonner doivent être compatibles avec l'outil et s'adapter correctement au tourillon.
- Ne jamais utiliser de bagues ou adaptateurs qui ne sont pas fournis par le fabricant.

### **Avertissements spéciaux au sujet des capots de protection**

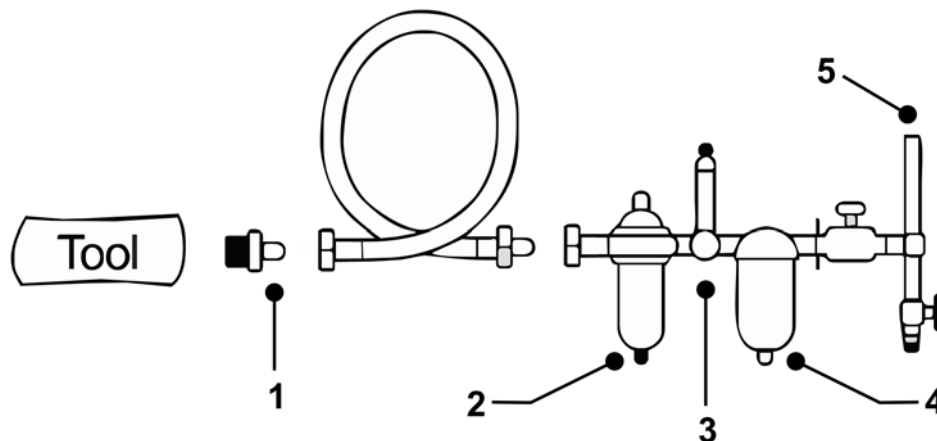


- Le capot de protection doit être en place, en état et monté correctement.
- Installer le capot de protection face à l'utilisateur tout en protégeant les doigts de l'utilisateur.
- Examiner le capot de protection régulièrement.
- Remplacer le capot en cas de dégâts.

## **4 Application principale**

Cet outil est destiné au ponçage ou à la découpe de pièces métalliques en combinaison avec des meules de ponçage ou des meules à tronçonner de qualité placées correctement.

## 5 Installation



1. *Accouplement rapide*
2. *Lubrificateur automatique*
3. *Régulateur*

4. *Séparateur d'eau*
5. *Alimentation en air*

### Connexion

Utiliser uniquement des flexibles et raccords de haute qualité.

### Pression d'air

Utiliser une pression d'air de 6,0 bar en combinaison avec un déshydrateur d'air efficace.

L'utilisation d'air haute pression peut réduire la durée de vie de l'outil et causer des blessures dues au régime plus élevé.

### Lubrification

Utiliser un lubrificateur automatique en ligne réglé sur 2 gouttes/min. À défaut de lubrificateur automatique : Lubrifier à la main avec 1 – 2 gouttes d'huile spéciale pour outils pneumatiques (SAE 10) à travers l'admission d'air de l'outil pneumatique.



*Déconnecter l'outil pneumatique avant sa lubrification manuelle.*

## 6 Consignes de maintenance



*Déconnecter l'outil pneumatique avant l'exécution d'une maintenance.*

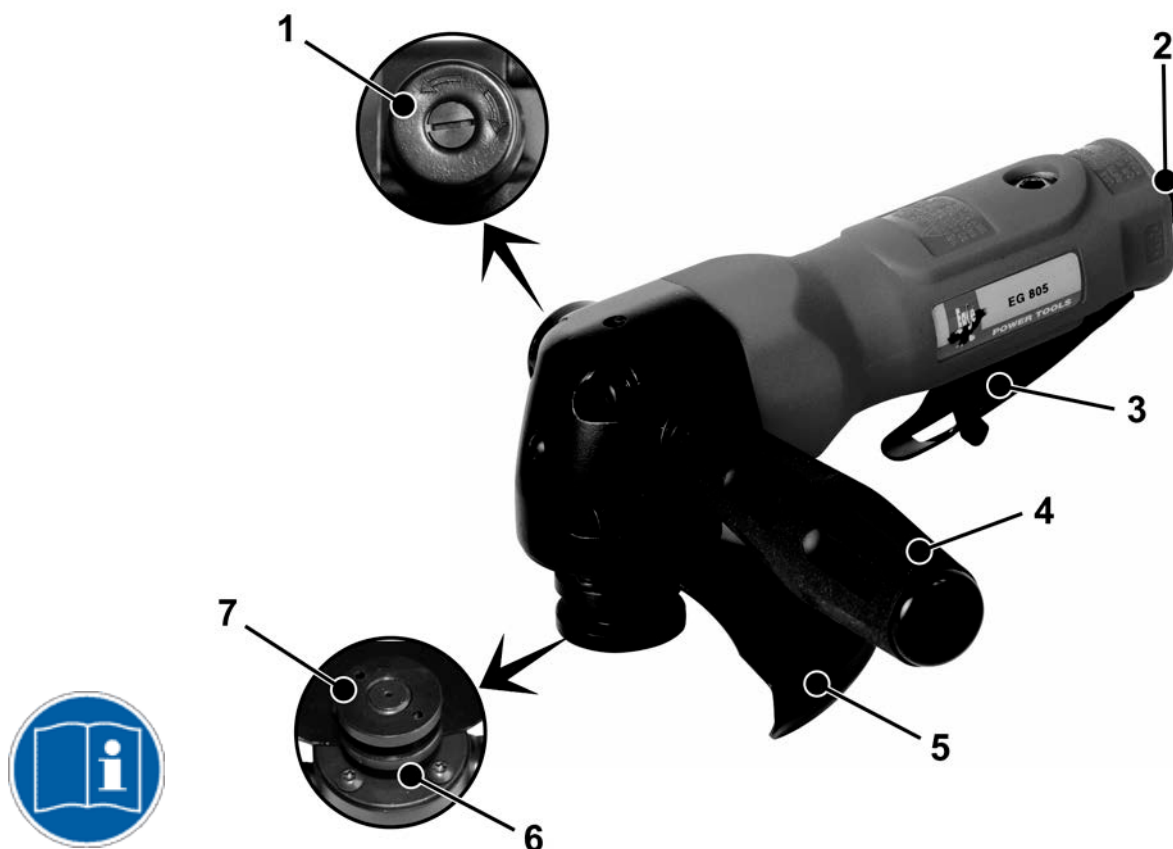
Huiler quotidiennement. Utiliser uniquement les lubrifiants recommandés par le fabricant (SAE 10). Avant de ranger l'outil, lubrifier l'admission d'air et faire tourner l'outil brièvement.

Examiner soigneusement l'outil pneumatique tous les trois mois en usage quotidien.

Vérifier régulièrement le régime libre de l'outil en utilisant un compte-tours. Le régime libre ne peut jamais dépasser le régime libre maximum mentionné dans les caractéristiques techniques.

Utiliser uniquement des pièces de rechange d'origine qui sont disponibles chez votre distributeur.

## 7 Consignes d'utilisation



1. Sortie d'air

2. Admission d'air

3. Levier de mise en marche/arrêt

4. Poignée de support

5. Capot de protection

6. Tourillon

7. Écrou de serrage

**Vérifier si la pression d'air maximum est réglée à la valeur spécifiée.**

### Changement de direction de la sortie d'air

Faire tourner la sortie d'air pour modifier la direction de l'air de sortie. La sortie peut tourner sur 360°.



*Déconnecter l'outil pneumatique avant de remplacer la meule de ponçage ou de la meule à tronçonner.*



*Vérifier la mise en place correcte de la meule de ponçage ou de la meule à tronçonner avant chaque utilisation.*

### Installer la meule de ponçage ou la meule à tronçonner

Immobiliser le tourillon au moyen de la clé à fourche fournie.

Desserrer l'écrou de serrage à l'aide de la clé à ergots fournie.

Vérifier si les bords sont en état, exempts de saleté et de poussière.

Installer une meule de ponçage ou une meule à tronçonner du type correct. La meule ne peut être endommagée d'aucune manière.

Selon l'épaisseur de la meule, positionner l'écrou de serrage avec la bague vers le haut ou vers le bas.

Immobiliser le tourillon au moyen de la clé à fourche fournie.

Serrer convenablement l'écrou de serrage à l'aide de la clé à ergots fournie.

### **Vérifier la mise en place correcte de la meule à tronçonner.**

Laisser tourner l'outil au régime libre pendant 30 secondes dans une position sûre. Arrêter immédiatement en cas de vibrations excessives ou d'autres problèmes.

En cas de défectuosité quelconque : Déconnecter l'outil et le réparer.



*La pièce à travailler doit être correctement soutenue ou fixée.*



*Toujours tenir l'outil à deux mains en utilisant la poignée de support.*



*Vérifier attentivement le degré d'usure de la meule de ponçage ou de la meule à tronçonner avant chaque usage.*

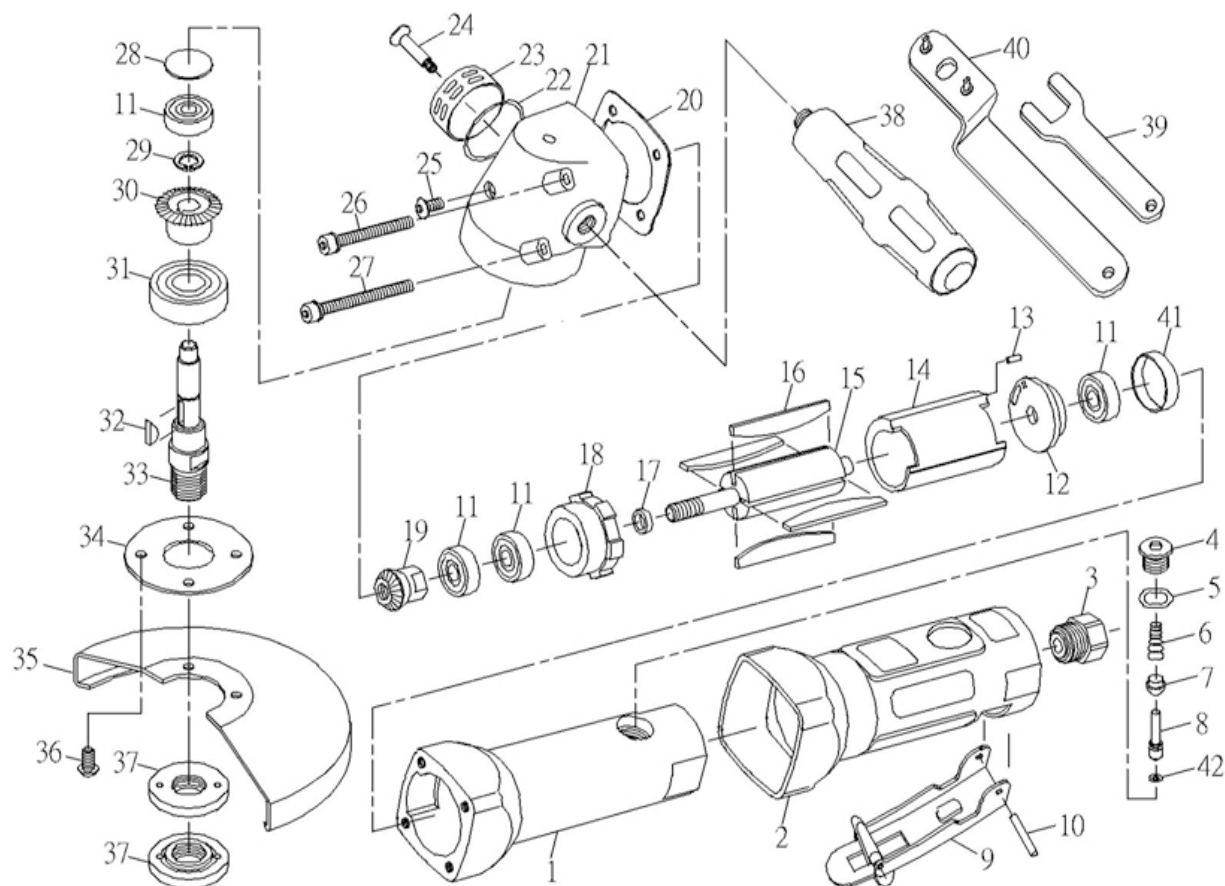


*Utiliser uniquement des meules de ponçage ou des meules à tronçonner dont le régime maximum est égal ou supérieur au régime libre spécifié de l'outil.*

## **8 Caractéristiques**

<b>Caractéristiques techniques</b>	
Article n°	EG805
Taille du tourillon [mm]	22
Diamètre maximum de la meule de ponçage/à tronçonner [mm]	125
Régime libre maximum [tr/min]	10.000
Vibrations [m/s <sup>2</sup> ]	0,5
Admission d'air [pouce]	1/4
Consommation d'air [l/min]	142
Pression d'air maximum [bar]	6,2
Niveau de puissance acoustique [dBA]	80
Poids [kg]	1,5
Longueur [mm]	244

## 9 Vue éclatée



Index	Pièce n°	Désignation	Q'té	Index	Pièce n°	Désignation	Q'té
01	ST80501	Logement	1	25	80528	Vis (m5*6)	1
02	80502	Caoutchouc	1	26	70415-2	Vis (m5*45l)	2
03	70426	Admission d'air	1	27	AGD100-26	Vis (m5*55l)	2
04	70427	Vis	1	28	70412	Entretoise	1
05	50331	Joint torique	1	29	70410	Bague de retenue	1
06	50332	Ressort	1	30	AGD100-29	Pignon conique	1
07	70429	Bague de tige de valve	1	31	AGD100-30	Palier (6202zz)	1
08	80510	Tige de valve	1	32	ST70407	Clé	1
09	ST80509	Levier	1	33	70406-1	Arbre (4 po)	1
10	70432	Goupille	1	33	80536,3	Arbre (4-1/2 po, 5 po)	1
11	21024	Palier	4	34	ST80537-3	Plaque avant	1
12	ST70424	Plaque arrière	1				
13	70423	Goupille (bille d'acier)	1				
14	ST80517	Cylindre	1	35	ST80537	Protège-meule (5 po)	1
15	80518	Rotor	1	36	ST70403A	Vis	4
16	80519	Lame de rotor	4				
17	20022	Entretoise de palier	1	37	80540	Écrou de disque (4-1/2, 5 po)	2
18	ST70418	Plaque avant	1	38	BT80438-12.5	Poignée	1
19	AGD100-17	Pignon conique	1				
20	80523	Garniture	1	39	BT21038-14	Clé d'arrêt (14m/m)	1
21	ST80524A	Logement d'angle	1				
22	70011	Joint torique	1	40	7042-34	Clé de disque (4-1/2, 5 po)	1
23	STAGD100-22	Manchon d'échappement	1	41	80441	Épaulement	1
24	AGD100-23	Vis	1	42	OB-04	Joint torique	1

## DECLARATION EUROPEENNE DE CONFORMITE DES MACHINES

**Nous; Harrems Tools B.V.**  
**Labradordreef 6**  
**3565 AN Utrecht**  
**Pays-Bas**

Déclaron, par la présente, sous notre propre responsabilité, que le produit:

Ref. Nr. EG805      Meuleuse d'angle pneumatique Eagle

Dont cette déclaration fait l'objet, est en conformité avec les normes et standards ou d'autre spécifications selon les conditions de la Directive des Machines **2006/42/EC**:

EN 792-7:2000+A1:2008

Date et lieu d'émission;

Utrecht, Pays-Bas, 01-01-2010

Signature du responsable

T. Fennema

Administrateur délégué



Harrems Tools B.V.  
Labradordreef 6  
3565 AN Utrecht  
Pays-Bas

Téléphone : +31 (0)30-265 03 21  
Fax : +31 (0)30-262 64 24