

Gebruikershandleiding

Pneumatische haakse slagmoersleutel

EG557A (3/8")

EG557B (1/2")



Eagle
PROFESSIONAL[®]

CE

Beste Klant,

Hartelijk dank voor het vertrouwen dat u toont met de aankoop van uw nieuwe Eagle luchtgereedschap. Elk Eagle luchtgereedschap is uitgebreid getest en ondergaat een diepgaande kwaliteitscontrole. Lees de gebruiks- en onderhoudsinstructies goed door, om een zo lang mogelijke levensduur te bereiken.

Inhoudsopgave

1 Verklaring van symbolen.....	2
2 Conformiteitsverklaring	2
3 Veiligheidsinstructies.....	2
4 Toepassing	3
5 Installatie.....	4
6 Onderhoudsinstructies	4
7 Bedieningsinstructies	5
8 Specificaties.....	5
9 Onderdelentekeningen.....	7

1 Verklaring van symbolen

In deze handleiding worden de volgende symbolen gebruikt:



Lees de gebruikershandleiding aandachtig



Draag oog en gehoorsbescherming



Draag werkhandschoenen



Draag een stofmasker



Extra aandacht voor belangrijke instructies of waarschuwingen

2 Conformiteitsverklaring

Onder eigen verantwoordelijkheid, verklaren wij hierbij dat dit product voldoet aan de op laatste pagina genoemde normen.

3 Veiligheidsinstructies



Lees de gebruikershandleiding aandachtig voordat dit luchtgereedschap gebruikt wordt. Bewaar alle documenten op een veilige plaats en geef ze door aan andere gebruikers.

Gebruik dit luchtgereedschap alleen op de manier waarvoor dit bedoeld is. Het aanbrengen van wijzigingen aan het product is streng verboden en kan leiden tot ernstige verwondingen.

Bescherming



1



2



3

Draag altijd:

- (1) werkhandschoenen
- (2) oogbescherming, gehoorsbescherming
- (3) een stofmasker.

Het werken met luchtgereedschap is gevaarlijk en kan verwondingen tot gevolg hebben, veroorzaakt door:

- Loskomende deeltjes en stof.
- Gebroken doppen/accessoires.
- Gehoorschade door te lange blootstelling aan lawaai.
- Rondslaannde luchtslangen door slechte verbindingen of beschadigde slangen.

Waarschuwingen

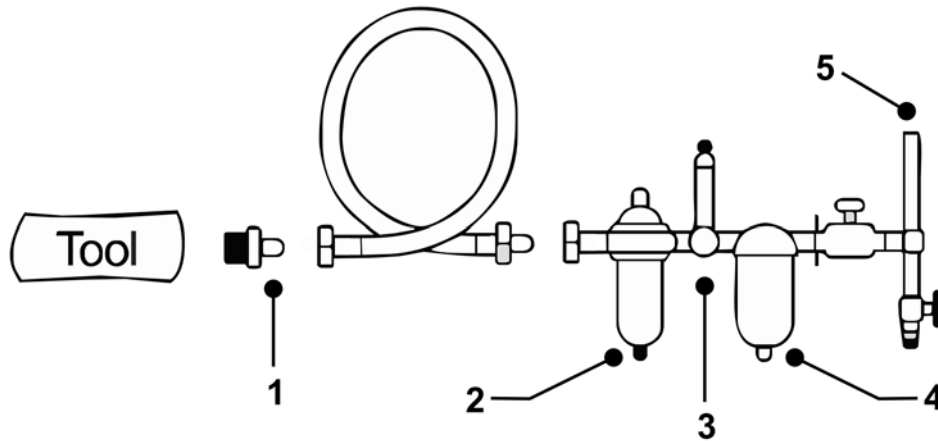


- Gebruik dit gereedschap nooit in mogelijk explosieve omgevingen.
- Laat luchtgereedschap nooit in contact komen met elektriciteitsbronnen.
- Voorkom het onbedoeld aanzetten van het gereedschap.
- Onverwachte bewegingen van het gereedschap, veroorzaakt door **reactiekrachten**, of breuk van doppen kan leiden tot verwondingen.
- Koppel de luchtslang los voor het instellen van het gereedschap of het verwisselen van accessoires.
- Losse kleding en lang haar kan tussen de draaiende delen komen en kan ernstige verwondingen veroorzaken.
- Bij het werken in kleine ruimten, kunnen de handen bekneld raken door reactiekrachten.
- Houd luchtgereedschap uit de buurt van kinderen.
- Gebruik alleen krachtdoppen en hulpstukken die in goede staat verkeren en die speciaal geschikt zijn voor slagmoersleutels.
- Laat dit gereedschap nooit onbelast draaien met aangebrachte doppen, adapters of accessoires
- Houd het gereedschap altijd schoon en droog.
- Houd de werkomgeving altijd schoon, voldoende geventileerd en goed verlicht.
- Reparaties mogen alleen uitgevoerd worden door bevoegd personeel.

4 Toepassing

Dit gereedschap is bedoeld voor het los- en vastdraaien van schroeven en moeren met behulp van krachtdoppen en hulpstukken.

5 Installatie



1. Snelkoppeling
2. Automatische smering
3. Drukregelaar

4. Waterafscheider
5. Lucht toevoer

Aansluiten

Gebruik alleen goede kwaliteit luchtslangen en koppelingen.

Werkdruk

Gebruik een werkdruk van 6,0 bar met een goedwerkende luchtdroger.

Het toepassen van een hogere werkdruk kan leiden tot een verkorte levensduur van het gereedschap door een te hoog toerental.

Smering

Gebruik altijd een automatische smering die afgesteld is op 2 druppels/min. Indien er geen automatische smering aanwezig is, moet handmatig gesmeerd worden met 1 – 2 druppels olie (SAE 10) via de luchtinlaat van het luchtgereedschap.



Koppel de luchtslang los voordat het gereedschap handmatig gesmeerd wordt.

6 Onderhoudsinstructies



Koppel het luchtgereedschap los voordat onderhoud uitgevoerd wordt.

Smeer dagelijks. Gebruik alleen door de fabrikant voorgeschreven smeermiddelen (SAE 10). Smeer het gereedschap via de luchtinlaat en laat het even draaien, voordat het gereedschap opgeborgen wordt.

Indien het gereedschap dagelijks gebruikt wordt, dient het gereedschap elke 3 maanden grondig geïnspecteerd te worden.

Gebruik alleen originele onderdelen, die leverbaar zijn via uw distributeur.

7 Bedieningsinstructies



1. *Luchtuitlaat*
2. *Richtingschakelaar*

3. *Luchtinlaat*
4. *Start/stop knop*

Controleer of de werkdruk correct ingesteld staat, volgens in de specificaties genoemde werkdruk.

Richting van de uitstromende lucht veranderen

Verdraai de luchtuitlaat om de richting van de uitstromende lucht te wijzigen. De uitlaat kan 360° gedraaid worden.

Draairichting rechtsom

Draai de richtingschakelaar rechtsom en bedien de start/stop knop.

Draairichting linksom

Draai de richtingschakelaar linksom en bedien de start/stop knop.



Gebruik alleen krachtdoppen en hulpstukken die in goede staat verkeren en die special geschikt zijn voor slagmoersleutels.



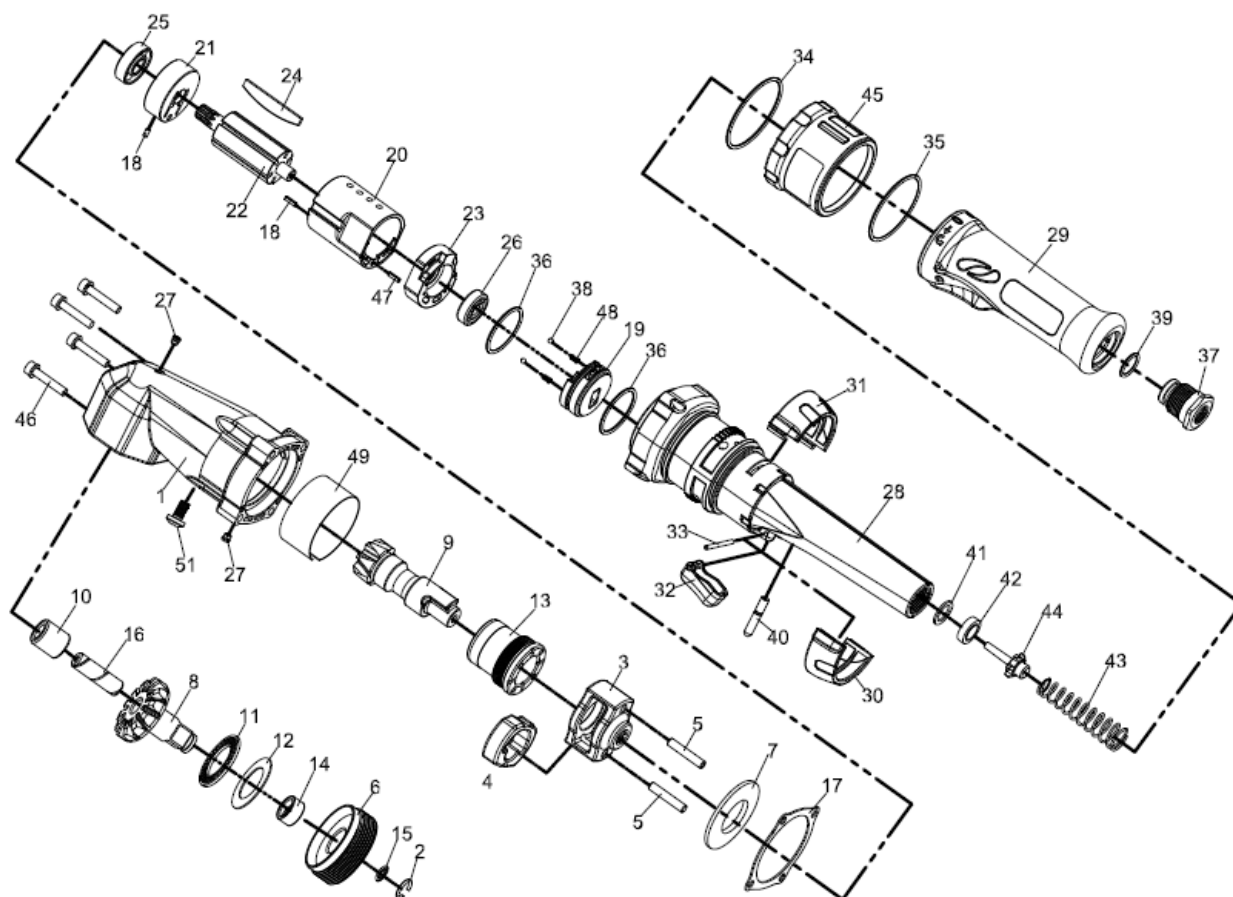
Koppel de luchtslang los voordat doppen en adapters verwisseld worden.

8 Specificaties

Technische specificaties

Item nr.	<i>EG557A</i>	<i>EG557B</i>
Aandrijfvierkant [inch]	3/8	1/2
Max onbelaste toerental [rpm]	6000	6000
Max koppel [Nm]	271	271
Trillingen [m/s ²]	0,85	0,85
Luchtinlaat [inch]	1/4	1/4
Luchtverbruik [l/min]	91	91
Max. werkdruk [bar]	6,2	6,2
Geluidsdruk [dBA]	92,5	92,5
Gewicht [kg]	1,98	1,98
Lengte [mm]	332	332

9 Onderdelentekeningen



Index	Onderdeel	Omschrijving	Aantal	Index	Onderdeel	Omschrijving	Aantal
1	EG681201-TI	Haakse behuizing	1	30	EG681230-BK	Omkeerring	1
2	EG328830-4	Borgring	1	31	EG681231-BK	Omkeerring	1
3	EG681203	Hamerkooi	1	32	EG681232-BK	Start/stopknop	1
4	EG328825	Hamer	1	33	EGSPP3032	Stift	1
5	EG681205	Hamer pin	2	34	EGOR3326	O-ring	1
6	EG681206	Moer	1	35	EGOR4202	O-ring	1
7	EG681207	Onderlegging	1	36	EGOR3002	O-ring	2
8	EG681208	1/2" conisch tandwiel	1	37	EG681237	Luchtinlaat	1
9	EG681209	Kroonwiel	1	38	EGSB0003-1	Stalen kogel	2
10	EG681210	Bus	1	39	EGOR1202	O-ring	1
11	EG681211	Druklager	1	40	EG681240	Stift	1
12	EG681212	Vlakke onderlegging	1	41	EG328825S	Vulring	1
13	EG681213	Lager	1	42	EG328835	Klepzitting	1
14	EG681250	Bus aandrijfvierkant	1	43	EG681243	Veer	1
15	EGOR7718	O-ring	1	44	EG328804V	Klep	1
16	EG681216-1	As	1	45	EG681245	Uitlaatgeleider	1
17	EG681217	Pakking	1	46	EGCAP1025	Schroef	4
18	EG308013	Stift	2	47	EGSPP0208	Stift	1
19	EG681219	Omkeerklep	1	48	EG681248	Veer	2
20	EG681220	Cilinder	1	49	EG681249	Stalen afscherming	1
21	EG681221	Voorste eindplaat	1	51	EG681253	Schroef	1
22	EG681222	Rotor	1				
23	EG681223	Achterste eindplaat	1	Voor 3/8" uitvoering			
24	EG681224	Lamel	6	2	EG328830-3	Borgring	1
25	EGB6000ZZ	Kogellager	1	8	EG683808	3/8" conisch tandwiel	1
26	EGB608ZZ	Kogellager	1	15	EG328829-3	O-ring	1
27	EG638047	Smeernippel	2				
28	EG681228-TI	Motorbehuizing	1				
29	EG681229	Composiet handvat	1				

EG-VERKLARING VAN OVEREENSTEMMING

Wij; **Harrems Tools B.V.**
Labradordreef 6
3565 AN Utrecht
Nederland

Verklaren hierbij, onder eigen verantwoordelijkheid, dat de producten:

Type Nr. EG551A 3/8" Pneumatische haakse slagmoersleutel

Type Nr. EG551B 1/2" Pneumatische haakse slagmoersleutel

Waarop deze verklaring betrekking heeft, in overeenstemming is met de volgende standaard(s) of andere richtlijnen volgens de bepaling van de machinerichtlijn **2006/42/EC**:

EN 792-6:2000+A1:2008

Plaats, land en datum;

Utrecht, Nederland, 05-07-2016

Handtekening

T. Fennema

Directeur



Harrems Tools B.V.
Labradordreef 6
3565 AN Utrecht
Nederland

Telefoon: +31 (0)30-265 03 21
Fax: +31 (0)30-262 64 24