

# Gebruikershandleiding

## Pneumatische pons- felsemachine

EG01-009-0009



**Eagle**  
PROFESSIONAL<sup>®</sup>

CE

Beste Klant,

Hartelijk dank voor het vertrouwen dat u toont met de aankoop van uw nieuwe Eagle luchtgereedschap. Elk Eagle luchtgereedschap is uitgebreid getest en ondergaat een diepgaande kwaliteitscontrole. Lees de gebruiks- en onderhoudsinstructies goed door, om een zo lang mogelijke levensduur te bereiken.

## Inhoudsopgave

1 Verklaring van symbolen.....	2
2 Conformiteitsverklaring .....	2
3 Veiligheidsinstructies.....	2
4 Toepassing .....	3
5 Installatie .....	4
6 Onderhoudsinstructies .....	4
7 Bedieningsinstructies .....	5
8 Specificaties .....	6
9 Onderdelentekening.....	7

## 1 Verklaring van symbolen

In deze handleiding worden de volgende symbolen gebruikt:



*Lees de gebruikershandleiding aandachtig*



*Draag oog en gehoorsbescherming*



*Draag werkhandschoenen*



*Draag een stofmasker*



*Extra aandacht voor belangrijke instructies of waarschuwingen*

## 2 Conformiteitsverklaring

Onder eigen verantwoordelijkheid, verklaren wij hierbij dat dit product voldoet aan de op laatste pagina genoemde normen.

## 3 Veiligheidsinstructies



Lees de gebruikershandleiding aandachtig voordat dit luchtgereedschap gebruikt wordt. Bewaar alle documenten op een veilige plaats en geef ze door aan andere gebruikers.

Gebruik dit luchtgereedschap alleen op de manier waarvoor dit bedoeld is. Het aanbrengen van wijzigingen aan het product is streng verboden en kan leiden tot ernstige verwondingen.

### Bescherming



1



2



3

Draag altijd:

- (1) werkhandschoenen
- (2) oogbescherming, gehoorsbescherming
- (3) een stofmasker.

Het werken met luchtgereedschap is gevaarlijk en kan verwondingen tot gevolg hebben, veroorzaakt door:

- Loskomende deeltjes en stof.
- Gehoorschade door te lange blootstelling aan lawaai.
- Rondslaande luchtslangen door slechte verbindingen of beschadigde slangen.

## Waarschuwingen



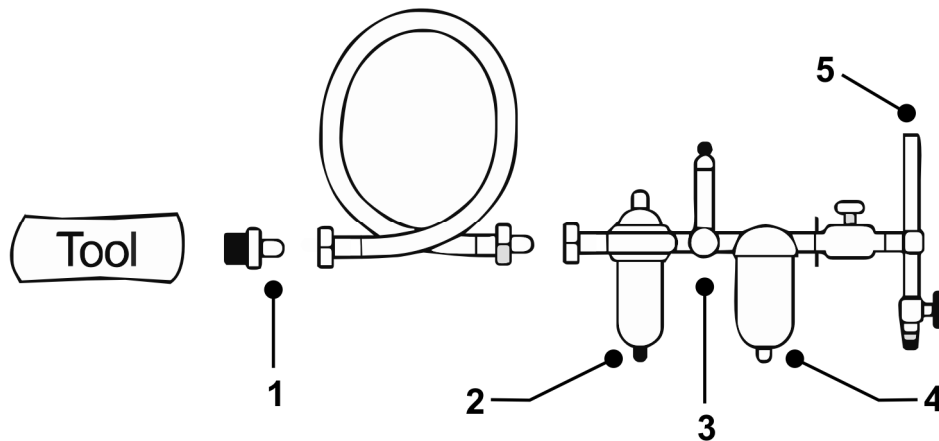
- Gebruik dit gereedschap nooit in mogelijk explosieve omgevingen.
- Laat luchtgereedschap nooit in contact komen met elektriciteitsbronnen.
- Voorkom het onbedoeld aanzetten van het gereedschap.
- Onverwachte bewegingen van het gereedschap, veroorzaakt door reactiekrachten leiden tot verwondingen.
- Laat de start/stop hendel los in geval van onderbreking van de luchttoevoer.
- Koppel de luchtslang los voor het instellen van het gereedschap of het verwisselen van accessoires.

- Houd luchtgereedschap uit de buurt van kinderen.
- Houd het gereedschap altijd schoon en droog.
- Houd de werkomgeving altijd schoon, voldoende geventileerd en goed verlicht.
- Reparaties mogen alleen uitgevoerd worden door bevoegd personeel.

## 4 Toepassing

Dit gereedschap is bedoeld voor het ponsen en felsen van plaatwerk.

## 5 Installatie



1. Snelkoppeling
2. Automatische smering
3. Drukregelaar

4. Waterafscheider
5. Lucht toevoer

### Aansluiten

Gebruik alleen goede kwaliteit luchtslangen en koppelingen.

### Werkdruk

Gebruik een werkdruk van 6,0 bar met een goedwerkende luchtdroger.

Het toepassen van een hogere werkdruk kan leiden tot een verkorte levensduur van het gereedschap door een te hoog toerental.

### Smering

Gebruik altijd een automatische smering die afgesteld is op 2 druppels/min. Indien er geen automatische smering aanwezig is, moet handmatig gesmeerd worden met 1 – 2 druppels olie (SAE 10) via de luchtinlaat van het luchtgereedschap.



*Koppel de luchtslang los voordat het gereedschap handmatig gesmeerd wordt.*

## 6 Onderhoudsinstructies



*Koppel het luchtgereedschap los voordat onderhoud uitgevoerd wordt.*

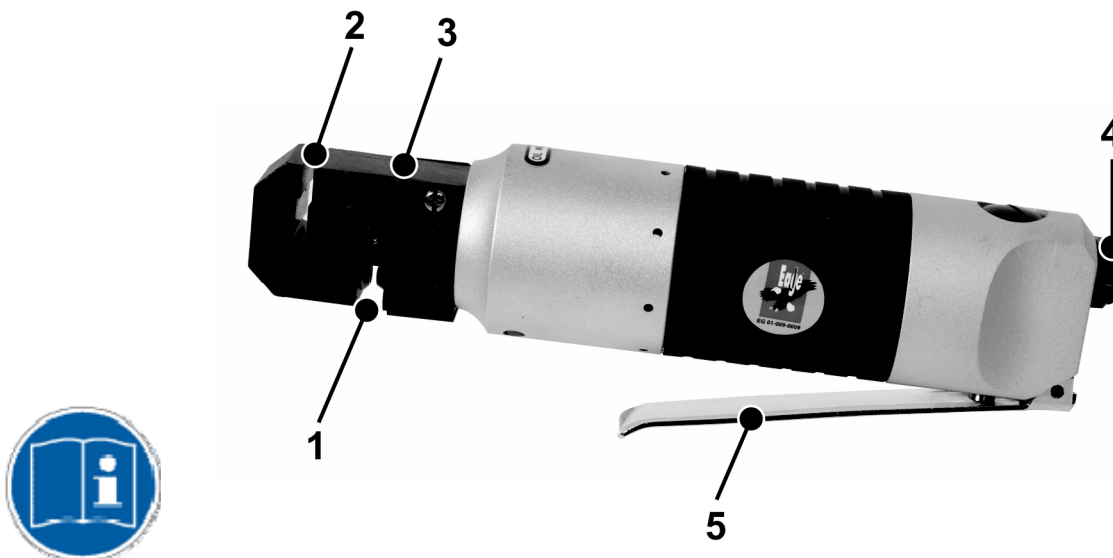
Smeer dagelijks. Gebruik alleen door de fabrikant voorgeschreven smeermiddelen (SAE 10). Smeer het gereedschap via de luchtinlaat en laat het even draaien, voordat het gereedschap opgeborgen wordt.

Inspecteer het gereedschap regelmatig grondig. Inspecteer het compressiemechanisme en de juk op scheurtjes.

Smeer het gereedschap regelmatig met hydraulische olie via de olieaansluiting op het gereedschap.

Gebruik alleen originele onderdelen, die leverbaar zijn via uw distributeur.

## 7 Bedieningsinstructies



1. Pons bek
2. Fels bek
3. Draaibare kop

4. Luchtinlaat
5. Start/stop hendel

**Controleer of de werkdruk correct ingesteld staat, volgens in de specificaties genoemde werkdruk.**

### De draaibare kop verdraaien

Houdt het gereedschap vast en verdraai de kop naar de meest praktische stand voor gebruik in krappe ruimtes.



*Koppel de luchtslang los voort de draaibare kop te verdraaien.*

### Plaatwerk felsen

Plaats het plaatwerk in de fels bek en bedien het gereedschap.

### Plaatwerk ponsen voor puntlaswerk

Plaats het plaatwerk in de pons bek en bedien het gereedschap.

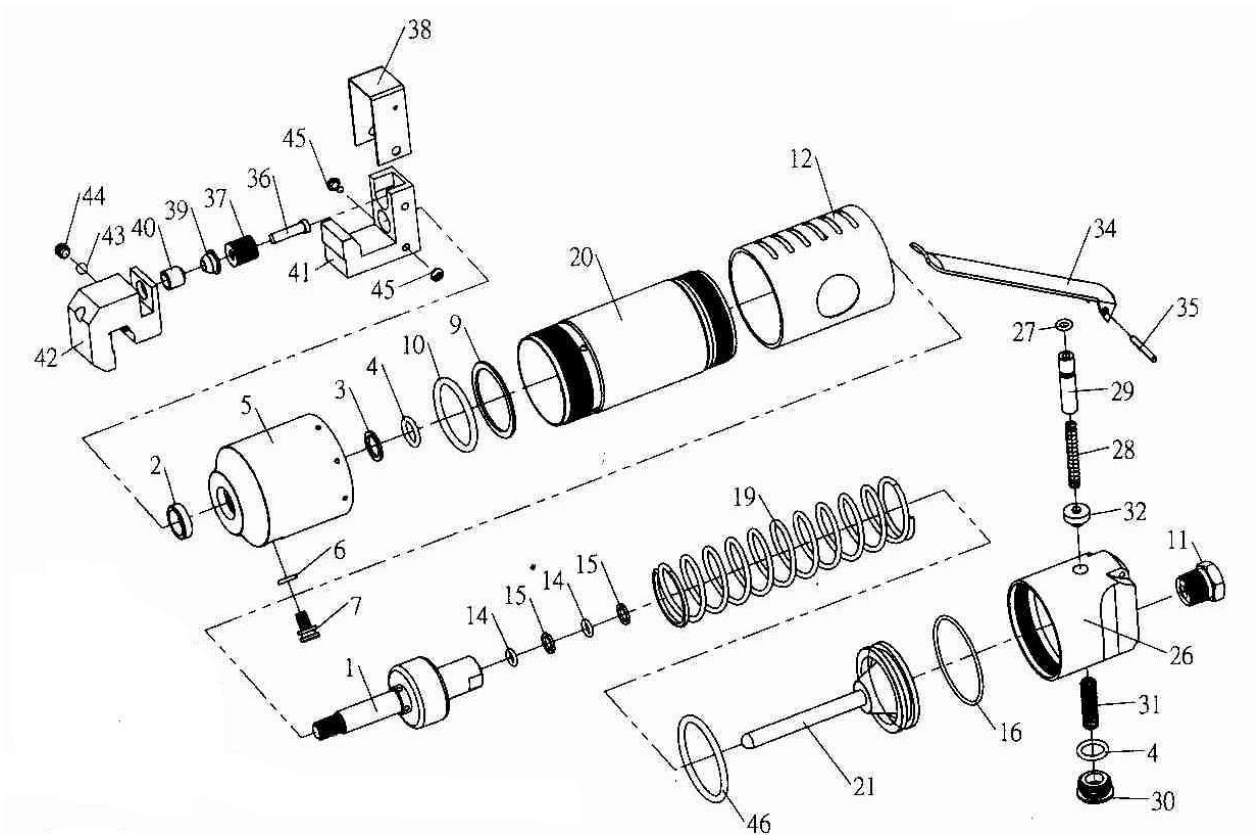


*Houdt beide handen weg van het compressiemechanisme. Houdt het gereedschap vast met beide handen.*

## 8 Specificaties

Technische specificaties	
Onderdeel nr.	<i>EG01-009-0009</i>
Plaatwerk capaciteit [mm]	1,2
Fels afmetingen [mm]	Breedte: 22 Diepte: 12
Gat diameter [mm]	5
Trillingen [ $m/s^2$ ]	2,5
Luchtinlaat [inch]	1/4
Luchtverbruik [l/min]	-
Max. werkdruk [bar]	6,2
Geluidsdruk [dBA]	76
Gewicht [kg]	1,25
Lengte [mm]	248

## 9 Onderdelentekening



Index	Onderdeel	Omschrijving	Aantal	Index	Onderdeel	Omschrijving	Aantal
1	303001	Hydraulische zuiger	1	28	303028	Veer	1
2	303002	Oliekeerring	1	29	303029	Duwstang	1
3	303003	Ring (P12)	2	30	303030	Schroef	1
4	ORP-0120	O-ring (P12)	1	31	303031	Veer	1
5	303005	Hydraulische cilinder	1	32	303032	Klep	1
6	ORP-0070	O-ring (P7)	1	34	303034	Hendel	1
7	303007	Schroef	1	35	SP-30230	Veerpen ( $\varnothing$ 3x23)	1
9	303009	Ring (P34)	1	36	303036	Pons	1
10	303010	O-ring (P34)	1	37	DSH-005	Kom veer	13
11	AR-38001	Luchtinlaat	1	38	303038	Afdekplaat	1
12	303012	Rubber grip	1	39	303039	Geleidehuls	1
14	ORP-0080	O-ring (P8)	2	40	303040	Pons stempel	1
15	303015	Ring (P8)	2	41	303041	Aambeeld	1
16	303016	O-ring (AS032)	1	42	303042	Klem	1
19	303019	Veer	1	43	303043	Plug	1
20	303020	Luchtcilinder	1	44	SS-0606A	Borgschroef (M6x6)	1
21	303021	Zuiger	1	45	S4-4006C	Schroef (M4x6)	2
26	303026	Klephuis	1	46	303021A	O-ring (P41)	1
27	ORP-0050	O-ring	1				

## EG-VERKLARING VAN OVEREENSTEMMING

**Wij;**           **Harrems Tools B.V.**  
**Labradordreef 6**  
**3565 AN Utrecht**  
**Nederland**

Verklaren hierbij, onder eigen verantwoordelijkheid, dat het product:

Type Nr. EG01-009-0009                      Pneumatische pons- felsmachine

Waarop deze verklaring betrekking heeft, in overeenstemming is met de volgende standaard(s) of andere richtlijnen volgens de bepaling van de machinerichtlijn **2006/42/EC**:

EN 792-10:2000+A1:2008

Plaats, land en datum;

Utrecht, Nederland, 01-01-2010

Handtekening

T. Fennema

Directeur



Harrems Tools B.V.  
Labradordreef 6  
3565 AN Utrecht  
Nederland

Telefoon:   +31 (0)30-265 03 21  
Fax:         +31 (0)30-262 64 24