

Gebruikershandleiding

Pneumatische boormachine

EG213-19R



Eagle
PROFESSIONAL[®]

CE

Beste Klant,

Hartelijk dank voor het vertrouwen dat u toont met de aankoop van uw nieuwe Eagle luchtgereedschap. Elk Eagle luchtgereedschap is uitgebreid getest en ondergaat een diepgaande kwaliteitscontrole. Lees de gebruiks- en onderhoudsinstructies goed door, om een zo lang mogelijke levensduur te bereiken.

Inhoudsopgave

1 Verklaring van symbolen.....	2
2 Conformiteitsverklaring	2
3 Veiligheidsinstructies.....	2
4 Toepassing	3
5 Installatie	4
6 Onderhoudsinstructies	4
7 Bedieningsinstructies	5
8 Specificaties	6
9 Onderdelentekening.....	7

1 Verklaring van symbolen

In deze handleiding worden de volgende symbolen gebruikt:



Lees de gebruikershandleiding aandachtig



Draag oog en gehoorsbescherming



Draag werkhandschoenen



Draag een stofmasker



Extra aandacht voor belangrijke instructies of waarschuwingen

2 Conformiteitsverklaring

Onder eigen verantwoordelijkheid, verklaren wij hierbij dat dit product voldoet aan de op laatste pagina genoemde normen.

3 Veiligheidsinstructies



Lees de gebruikershandleiding aandachtig voordat dit luchtgereedschap gebruikt wordt. Bewaar alle documenten op een veilige plaats en geef ze door aan andere gebruikers.

Gebruik dit luchtgereedschap alleen op de manier waarvoor dit bedoeld is. Het aanbrengen van wijzigingen aan het product is streng verboden en kan leiden tot ernstige verwondingen.

Bescherming



1



2



3

Draag altijd:

- (1) werkhandschoenen
- (2) oogbescherming, gehoorsbescherming
- (3) een stofmasker.

Het werken met luchtgereedschap is gevaarlijk en kan verwondingen tot gevolg hebben, veroorzaakt door:

- Loskomende deeltjes en stof.
- Gebroken boren.
- Gehoorschade door te lange blootstelling aan lawaai.
- Rondslaannde luchtslangen door slechte verbindingen of beschadigde slangen.

Waarschuwingen



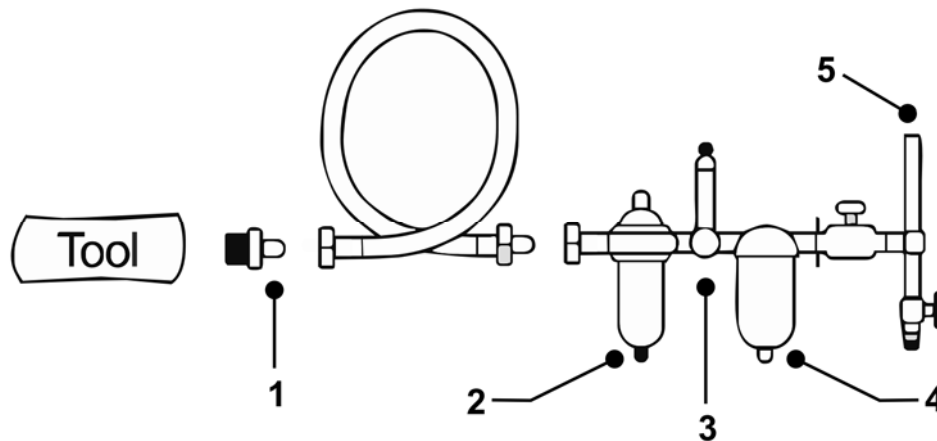
- Gebruik dit gereedschap nooit in mogelijk explosieve omgevingen.
- Laat luchtgereedschap nooit in contact komen met elektriciteitsbronnen.
- Voorkom het onbedoeld aanzetten van het gereedschap.
- Onverwachte bewegingen van het gereedschap, veroorzaakt door reactiekrachten, of breuk van doppen kan leiden tot verwondingen.
- Laat de start/stop hendel los in geval van onderbreking van de luchttoevoer.
- Koppel de luchtslang los voor het instellen van het gereedschap of het verwisselen van accessoires.
- Losse kleding en lang haar kan tussen de draaiende delen komen en kan ernstige verwondingen veroorzaken.

- Bij het werken in kleine ruimten, kunnen de handen bekneld raken door reactiekrachten.
- Houd luchtgereedschap uit de buurt van kinderen.
- Houd het gereedschap altijd schoon en droog.
- Houd de werkomgeving altijd schoon, voldoende geventileerd en goed verlicht.
- Reparaties mogen alleen uitgevoerd worden door bevoegd personeel.

4 Toepassing

Dit gereedschap is bedoeld voor het boren van gaten in diverse materialen met gebruik van boren tot een maximale diameter van 10 mm.

5 Installatie



1. Snelkoppeling
2. Automatische smering
3. Drukregelaar

4. Waterafscheider
5. Lucht toevoer

Aansluiten

Gebruik alleen goede kwaliteit luchtslangen en koppelingen.

Werkdruk

Gebruik een werkdruk van 6,0 bar met een goedwerkende luchtdroger.

Het toepassen van een hogere werkdruk kan leiden tot een verkorte levensduur van het gereedschap door een te hoog toerental.

Smering

Gebruik altijd een automatische smering die afgesteld is op 2 druppels/min. Indien er geen automatische smering aanwezig is, moet handmatig gesmeerd worden met 1 – 2 druppels olie (SAE 10) via de luchtinlaat van het luchtgereedschap.



Koppel de luchtslang los voordat het gereedschap handmatig gesmeerd wordt.

6 Onderhoudsinstructies



Koppel het luchtgereedschap los voordat onderhoud uitgevoerd wordt.

Smeer dagelijks. Gebruik alleen door de fabrikant voorgeschreven smeermiddelen (SAE 10). Smeer het gereedschap via de luchtinlaat en laat het even draaien, voordat het gereedschap opgeborgen wordt.

Indien het gereedschap dagelijks gebruikt wordt, dient het gereedschap elke 3 maanden grondig geïnspecteerd te worden.

Gebruik alleen originele onderdelen, die leverbaar zijn via uw distributeur.



1. *Huls*
2. *Ring*
3. *Luchtinlaat*

4. *Richtingschakelaar/toerentalregelaar*
5. *Startknop*

Controleer of de werkdruk correct ingesteld staat, volgens in de specificaties genoemde werkdruk.

Richting en toerental instellen

Deze omkeerbare boormachine heeft een richtingschakelaar waarmee geschakeld kan worden tussen linksom [R] en rechtsom [F] en is gecombineerd met een toerentalregelaar. Het schuiven van de schakelaar richting linksom of rechtsom vanuit de middenpositie zal het toerental geleidelijk laten toenemen.

Schuif de richtingschakelaar naar boven voor draairichting rechtsom [F] en stel het gewenste toerental in.

Schuif de richtingschakelaar naar beneden voor draairichting linksom [R] en stel het gewenste toerental in.

Het gereedschap inschakelen

Druk de startknop langzaam in om het gereedschap in te schakelen.

Boren verwijderen/aanbrengen

Draai de snelspanboorkop los/vast door de huls te verdraaien terwijl u de ring stevig vasthoudt. Gebruik boren tot een maximale diameter van 10 mm.

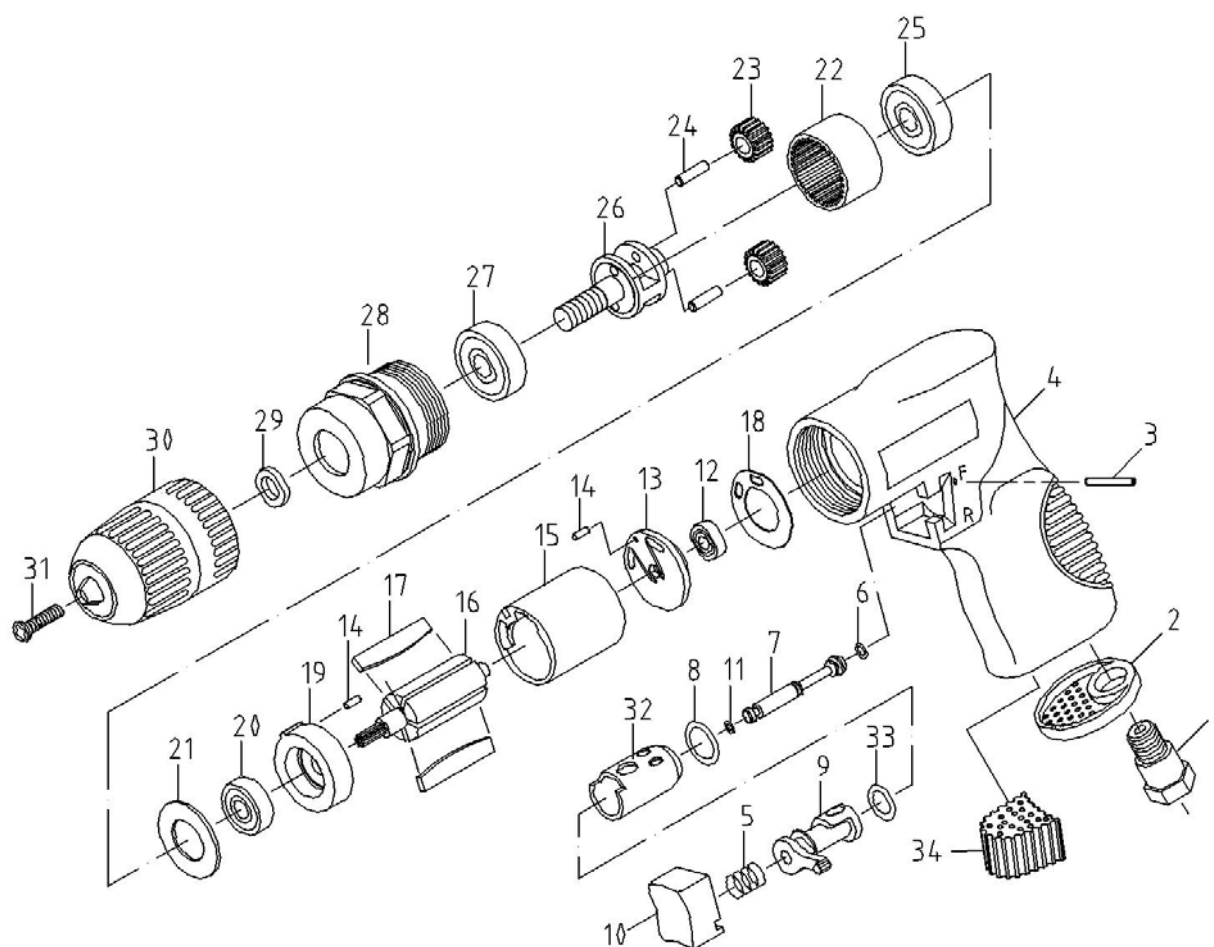


Koppel de luchtslang los voordat boren verwisseld worden.

8 Specificaties

Technische specificaties	
Onderdeel nr.	<i>EG213-19R</i>
Afmeting boorkop[mm]	10
Max onbelaste toerental [rpm]	1800
Trillingen [m/s ²] ¹	0,4
Luchtinlaat [inch]	1/4
Luchtverbruik [l/min]	100
Max. werkdruk [bar]	6,2
Geluidsdruk [dBA] ²	90
Gewicht [kg]	0,9
Lengte [mm]	195

9 Onderdelentekening



Index	Onderdeel	Omschrijving	Aantal	Index	Onderdeel	Omschrijving	Aantal
01	20301	Luchtinlaat	1	18	21638	Pakking	1
02	20302	Luchtuitlaat plaat	1	19	ST21319	Voorste eindplaat	1
03	20303	Pin(2.5*24)	1	20	21024	Lager (608zz)	1
04	ST21304ARK	Huis	1	21	21321	Ring	1
05	20305	Veer	1	22	21322	Ringwiel	1
06	20306	O-ring	1	23	24527	Tandwiel	2
07	20307	Klepsteel	1	24	70028	Pin	2
08	ST25103	O-ring	1	25	OB-31	Lager (6001zz)	1
09	DL20309	Richtingschakelaar	1	26	21326	Tandwieldrager	1
10	20310	Startknop	1	27	24531A	Lager (6200zz)	1
11	OB-04	O-ring	1	28	ST21328	Kop	1
12	20312	Lager (696zz)	1	29	21329	Ring	1
13	ST21313	Achterplaat	1	30	24534	3/8" snelspankop	1
14	70018	Pin (2.5*6)	2	31	21331	Boorkop schroef	1
15	ST21315	Cilinder	1	32	21332-1A	Huls	1
16	21316	Rotor	1	33	50331	O-ring	1
17	21317	Rotor blad	5	34	21304,2	Demper	1

EG-VERKLARING VAN OVEREENSTEMMING

Wij; **Harrems Tools B.V.**
Labradordreef 6
3565 AN Utrecht
Nederland

Verklaren hierbij, onder eigen verantwoordelijkheid, dat het product:

Type Nr. EG213-19R Pneumatische boormachine

Waarop deze verklaring betrekking heeft, in overeenstemming is met de volgende standaard(s) of andere richtlijnen volgens de bepaling van de machinerichtlijn **2006/42/EC**:

EN 792-3:2000+A1:2008

Plaats, land en datum;

Utrecht, Nederland, 01-01-2010

Handtekening

T. Fennema

Directeur



Harrems Tools B.V.
Labradordreef 6
3565 AN Utrecht
Nederland

Telefoon: +31 (0)30-265 03 21
Fax: +31 (0)30-262 64 24