

A F B R A A M M A C H I N E S

**HU 250-4 DB**

## **INHOUDSOPGAVE**

1.	Algemene veiligheidsvoorschriften	3
2.	Extra veiligheidsvoorschriften	4
3.	Kenmerken	4
4.	Machineoverzicht	4
5.	Gebruik	5
5.1	Instellingen	5
5.2	Staalborstel vervangen	6
6.	Onderhoud	6
7.	Problemen oplossen	6
8.	Elektrisch schema	7
9.	Onderdelentekeningen	8

# AFBRAAMMACHINE HU 250-4 DB

## 1. ALGEMENE VEILIGHEIDSVOORSCHRIFTEN

N.B.: Lees de handleiding zorgvuldig door teneinde problemen te voorkomen.

Zoals bij alle machines zijn ook aan deze machine tijdens het uitvoeren van werkzaamheden gevaren verbonden.

Een juiste bediening beperkt deze risico's. Bij het niet naleven van de veiligheidsvoorschriften zijn risico's onvermijdelijk. Houd u aan de algemene veiligheidsvoorschriften, voor zover van toepassing.

De constructie van de machine mag op geen enkele manier gewijzigd worden. Indien dit toch gebeurt, geschiedt dit volledig op eigen risico van de gebruiker.

1. Lees de handleiding zorgvuldig door, alvorens met de machine te gaan werken.
2. Beveiligingen e.d. op hun plaats houden / niet verwijderen.
3. Elektrisch aangedreven machines uitgerust met een stekker dienen altijd op een geaard stopcontact te worden aangesloten.
4. Losse hendels of bedienings sleutels dienen altijd te worden verwijderd. Maak er een gewoonte van om de machine altijd voor gebruik te controleren.
5. Houd de werkplek schoon. Een rommelige werkplek werkt risicoverhogend.
6. De machine mag niet in een gevaarlijke omgeving worden opgesteld, d.w.z. niet in vochtige of natte ruimten. Stel de machine eveneens niet bloot aan regen. Zorg voor een goede verlichting op de werkplek.
7. Houd kinderen en onbevoegden van de machine verwijderd. Zij dienen altijd op een veilige afstand van de machine te worden gehouden.
8. Zorg ervoor dat de werkplaats niet kan worden betreden door onbevoegden. Breng veiligheidsslots aan in de vorm van schuifslots, afsluitbare hoofdschakelaars e.d.
9. De machine mag nimmer overbelast worden. De capaciteit van de machine is het grootst wanneer deze op de juiste manier belast wordt.
10. Gebruik de machine uitsluitend voor die werkzaamheden waarvoor ze is gemaakt.
11. Draag de juiste werkkleding. Draag geen loshangende kleding, handschoenen, halsdoeken, ringen, kettingen, armbanden of sieraden. Deze kunnen in draaiende delen grijpen. Draag schoeisel met rubberzolen. Draag een haarnetje in geval van lang haar.
12. Draag altijd een veiligheidsbril en ga te werk volgens de veiligheidsvoorschriften. Bij stoffige werkzaamheden is een stofmasker raadzaam.
13. Maak werkstukken altijd goed vast middels een machineklem of een spaninrichting. Dit houdt beide handen vrij voor de bediening van de machine.
14. Houd te allen tijde uw balans.
15. Houd de machine altijd in optimale conditie. Houd hiertoe de snijvlakken scherp en schoon. Lees de handleiding zorgvuldig door en houd u aan de instructies voor reinigen, smeren en wisseling van gereedschap.
16. Voor ingebruikneming dient men ervoor te zorgen dat de oliereservoirs voldoende gevuld zijn!
17. Trek de stekker uit het stopcontact alvorens onderhoudswerkzaamheden of vervanging van onderdelen aan de machine uit te voeren.
18. Maak uitsluitend gebruik van de voorgeschreven toebehoren. Zie handleiding. Het gebruik van oneigenlijke accessoires kan bepaalde risico's met zich meebrengen.
19. Zorg ervoor dat de machine niet plotseling kan starten. Controleer altijd of de aan-/uitschakelaar op UIT (OFF) staat.
20. Ga nooit op de machine of het gereedschap staan. De machine kan omvallen of in aanraking met het snijgereedschap komen.
21. Controleer op beschadigde onderdelen. Indien er sprake is van beschadigde delen, dient u deze onmiddellijk te vervangen of te repareren.
22. Laat de machine nooit onbeheerd achter terwijl ze loopt. Schakel de machine altijd uit, doch pas nadat ze tot volledige stilstand gekomen is.
23. Alcohol, medicijnen, drugs. De machine mag nooit worden bediend wanneer u onder invloed van deze middelen bent.
24. Zorg ervoor dat de machine spanningloos is, alvorens werkzaamheden uit te voeren aan de elektrische uitrusting, motor e.d.
25. Originele verpakking bewaren i.v.m. transport c.q. verplaatsing van de machine.
26. De machine mag niet worden gebruikt indien beschermkappen of andere veiligheidsinrichtingen zijn verwijderd. Indien beschermkappen bij transport (bijv. bij reparatie) worden verwijderd moet u deze voor (hernieuwde) ingebruikneming van de machine weer op de juiste wijze bevestigen.

## 2. EXTRA VEILIGHEIDSVOORSCHRIFTEN

Denk er steeds aan dat:

- bij onderhouds- en reparatiewerkzaamheden de machine "UIT" moet staan en spanningsloos moet zijn,
- ingespannen werkstukken uitsluitend bij een uitgeschakelde machine opgemeten mogen worden.

Ga niet over de machine heen hangen, let op bij loshangende kleding, stropdassen, hemdsmouwen, sieraden e.d. en draag een haarnetje. Verwijder geen beveiligingen of beschermkappen van de machine (werk nooit met een openstaande beschermkap). Bij het werken met grof materiaal dient er gebruik te worden gemaakt van een veiligheidsbril. Bramen dienen uitsluitend met een handveger e.d. te worden verwijderd, doe dit nooit met de handen. Laat de machine nooit onbeheerd achter.



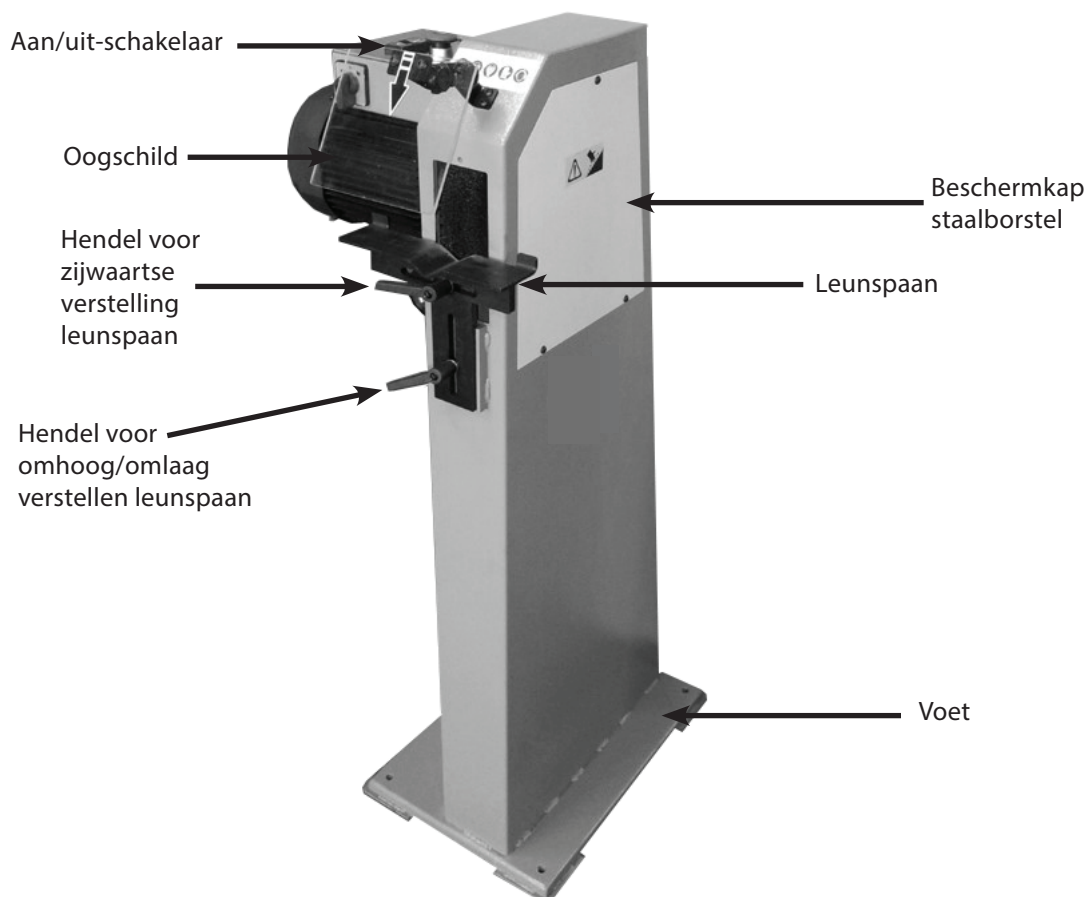
**Draag altijd een veiligheidsbril!**

## 3. KENMERKEN

	HU 250-4 DB
Afmetingen staalborstel d x b	250 x 45 mm
Capaciteit rond	100 mm
Capaciteit vierkant	100 mm
Toerental	1420 / 3000 omw/min
Motorvermogen	1,1 kW
Verpakkingsafmetingen l x b x h	470 x 520 x 1400 mm
Nettogewicht	60 kg
Voltage	400 V

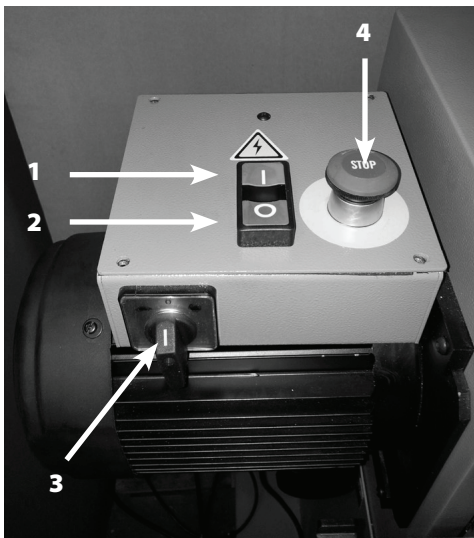
*Wijzigingen voorbehouden*

## 4. MACHINEOVERZICHT



Afbeelding 1

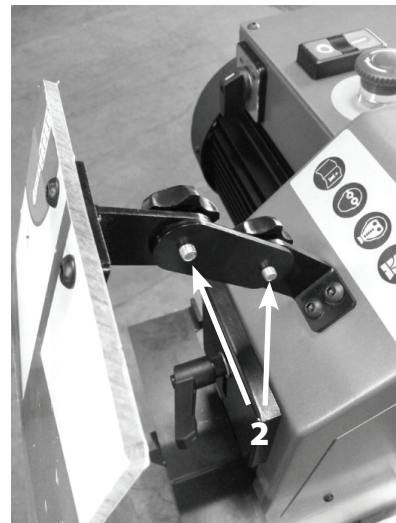
## 5. GEBRUIK



Afbeelding 2

- Druk de aan-schakelaar in (1, afbeelding 2).
- Selecteer het toerental (hoog/laag) met de keuzeschakelaar (3, afbeelding 2).
- Plaats het werkstuk op de leunspaan tegen de staalborstel aan (5, afbeelding 2).
- Ontbraam het werkstuk en neem het weer uit.
- Druk op de uit-schakelaar (2, afbeelding 2).
- In geval van nood drukt u op de noodstop (4, afbeelding 2).

### 5.1 INSTELLINGEN

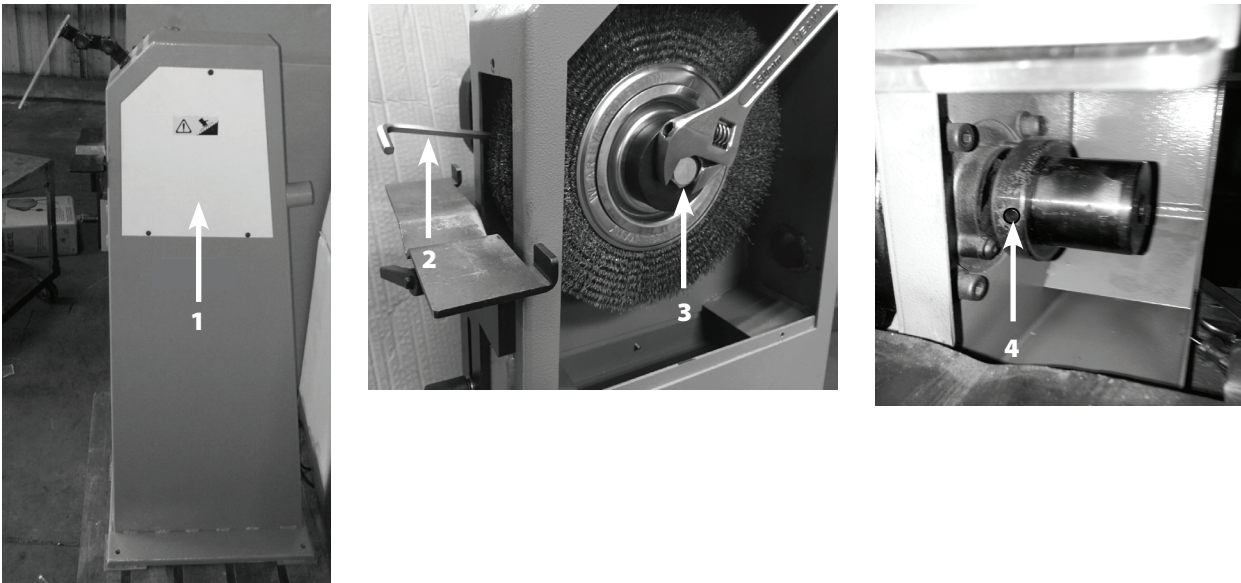


Afbeelding 3

Afbeelding 4

- Maak hendel 1 (afbeelding 3) los en verzet de leunspaan zijwaarts tot deze zich voor het midden van de staalborstel bevindt. Zorg dat de leunspaan zo dicht mogelijk tegen de staalborstel aan zit voor een goed resultaat. Draai de hendel weer aan.
- Pas de stand van het oogschild aan met de twee bouten (2, afbeelding 4), zodat het schild spanen tegenhoudt. Houd het oogschild tijdens de bewerking altijd gesloten.

## 5.2 STAALBORSTEL VERVANGEN



Afbeelding 5

- Zorg dat de machine uitstaat en losgekoppeld is van de netvoeding.
- Verwijder de beschermkap van de borstel (1, afbeelding 5) door de 3 schroeven geheel los te draaien.
- Plaats een inbussleutel (2, afbeelding 5) in de opening aangegeven bij 4 in afbeelding 5.
- Verwijder schroef 3 (afbeelding 5) met een sleutel en neem de oude staalborstel uit.
- Plaats de nieuwe staalborstel, plaats schroef 3 terug en draai deze goed aan.
- Neem de inbussleutel (2, afbeelding 5) weer uit en plaats de beschermkap terug.

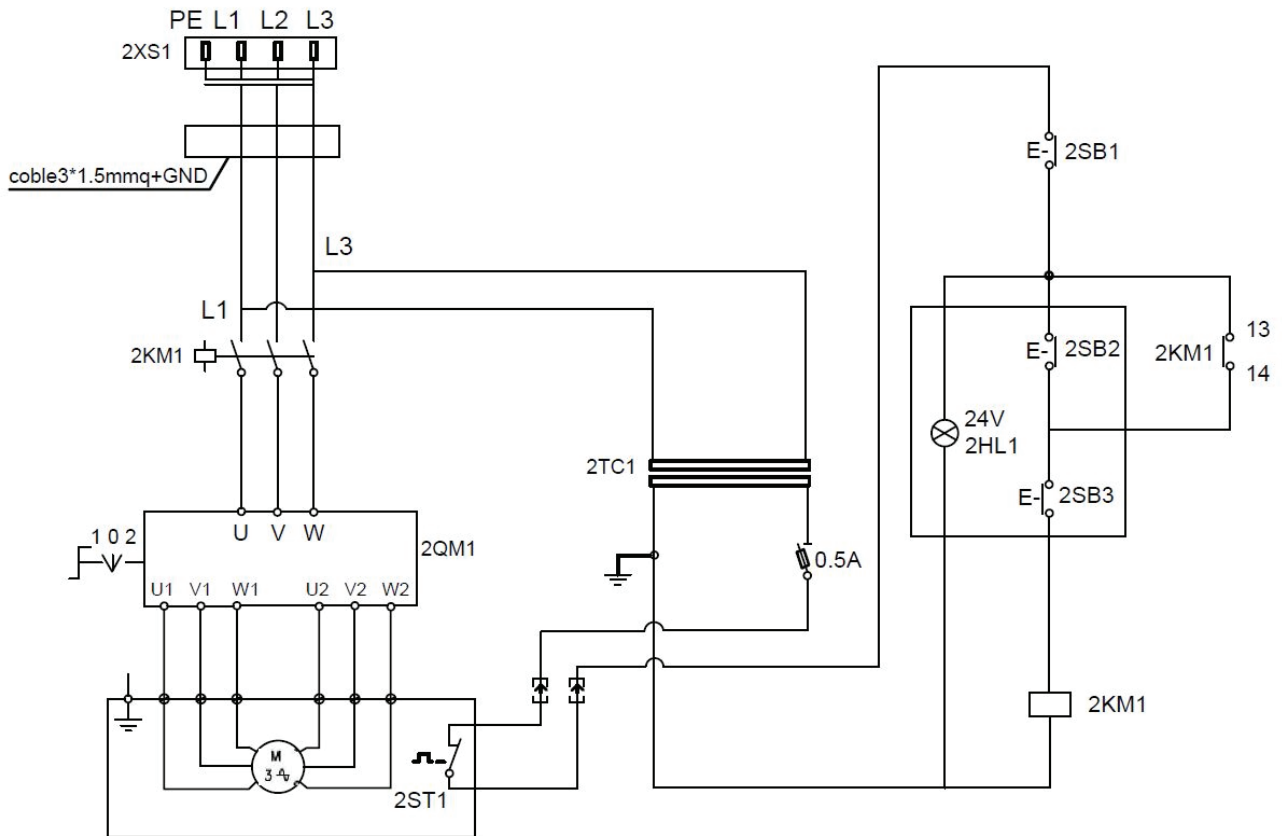
## 6. ONDERHOUD

- Maak de machine na elk gebruik schoon. Verwijder spanen met een borstel van de leunspan en leeg de spanenopvang.
- Houd de werkplek schoon.

## 7. PROBLEMEN OPLOSSEN

Probleem	Mogelijke oorzaak	Oplossing
Motor draait niet	Elektrische voeding	Controleer de kabels, de steker en de contactdoos. Controleer ook of de motor goed aangesloten is.
	Transformer	Controleer of de transformator (goed) is aangesloten. Vervang indien nodig.
	Schakelaar	Controleer of de schakelaar goed aangesloten is en of deze geblokkeerd wordt. Controleer of de schakelaar kortsluiting veroorzaakt. Vervang indien nodig.
	Thermisch relais	Als het relais geactiveerd is om de motor te beschermen, controleert u het amperage. Reset, en controleer de motor. Vervang indien nodig.
	Motor	Controleer of de motor doorgebrand is, geblokkeerd wordt of dat er vocht bij de aansluitingen is gekomen.

## 8. ELEKTRISCH SCHEMA

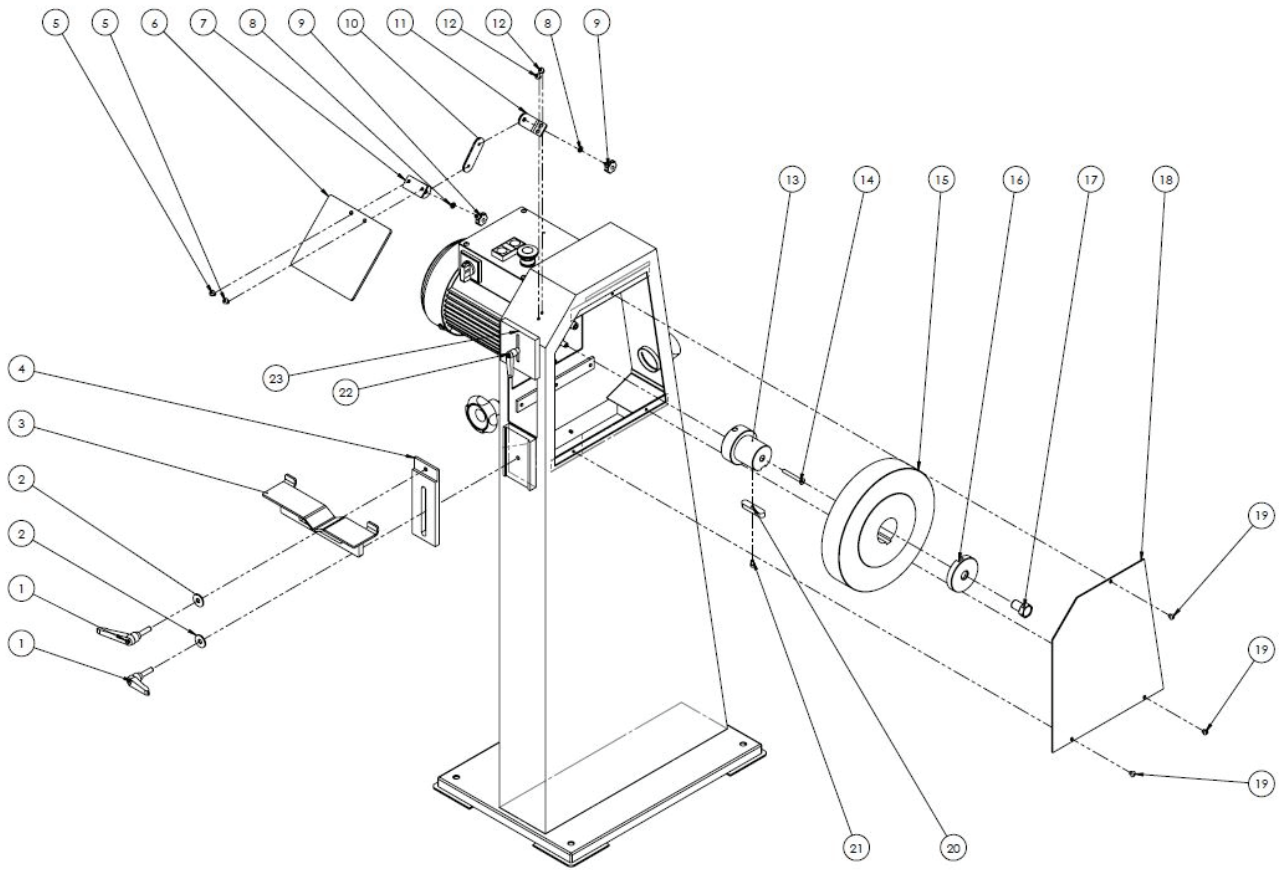


Afbeelding 6

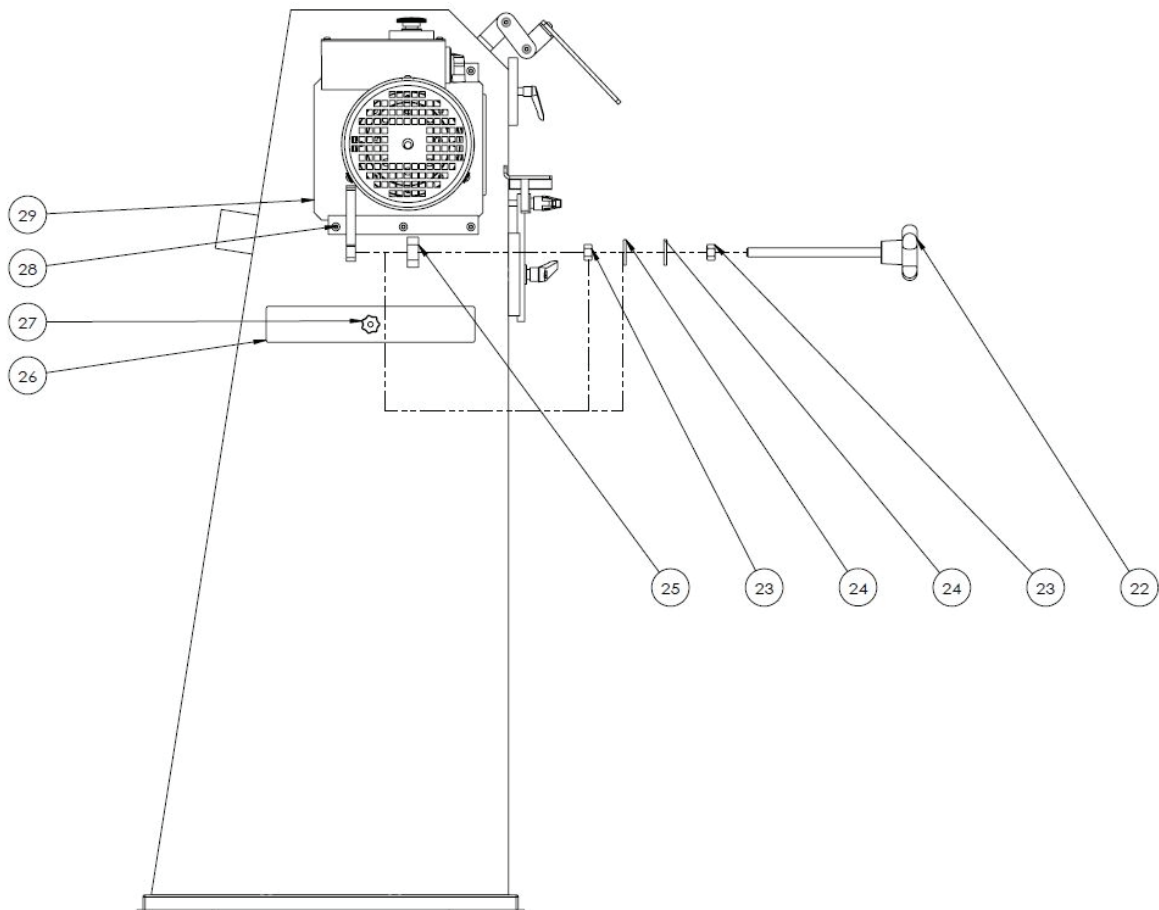
Aanduiding	Beschrijving	Code	Specificaties
2KM1	Elektromagnetische motorschakelaar	S-P09-S/AC24V	AC-600V AZ1=1TH=20A CE
2QM1	Toerentalschakelaar	KEDU ZH-HC-4	25/16A 250V-7.5HP 400V-3HP CE
2HL1	Spanningsindicator	RENY R9PDNVO	BA9S 2W MAX 24V MAX CE
2TC1	-	Transformer	400V/24V/10AV
2SB1	-	AP AUSPICIOUS	ITH10A-Ui600V 120V/6A/240V/3A CE
2SB2	Uit-schakelaar	RENY R9C01VN	AC15-DC13 ITH10A-Ui600V CE
2SB3	Aan-schakelaar	RENY R9C10VN	AC15-DC13 ITH10A-Ui600V CE



## 9. ONDERDELENTEKENINGEN

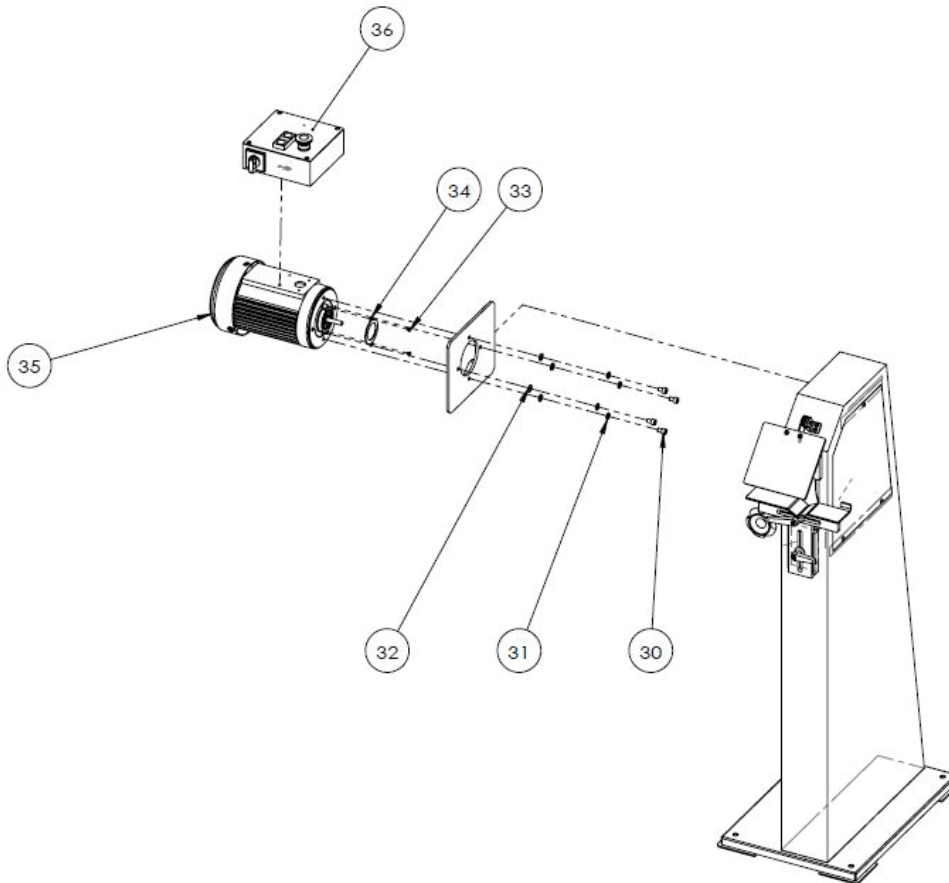


Afbeelding 7



Afbeelding 8





Afbeelding 9

Nr.	Beschrijving	Nr.	Beschrijving
1	Bouten met hendels M8 x30	19	Schroeven M6x10
2	Revet M8x18x2	20	Spie
3	Leunspaan	21	Schroeven M4x10
4	Beugel leunspaan	22	Bout met greep M12x140
5	Schroeven M6x10	23	Moer M12
6	Oogschild	24	Revet M12x28x3
7	Beugel oogschild	25	Motorbeugel
8	Revet M6	26	Spanenopvang
9	Bouten met greep M6x10	27	Bout met greep M5x10
10	Beugel oogschild	28	Schroeven M6x20
11	Beugel oogschild	29	Motorplaat
12	Schroeven M6x10	30	Schroeven M8x25
13	As	31	Veerrevet M8
14	Schroeven M6x16	32	Revet M8x18x2
15	Staalborstel	33	Schroeven M5x12
16	Afdekking as	34	Afdekking lager
17	Schroeven M16x30	35	Motor
18	Beschermpaat staalborstel	36	Elektriciteitskast



Onze producten worden voortdurend verder ontwikkeld en verbeterd en het kan voorkomen dat de laatste wijzigingen nog niet in deze handleiding zijn opgenomen. Vermeld bij correspondentie altijd bouwjaar, type en serienummer van uw machine.

Noch de fabrikant, noch de importeur kan verantwoordelijk worden gesteld voor mankementen die zijn ontstaan door het niet zorgvuldig doornemen van deze handleiding of door foutief gebruik van de machine. Aan deze handleiding kunnen geen rechten worden ontleend.

Alle rechten voorbehouden. Niets uit deze uitgave mag worden verveelvoudigd en/of openbaar gemaakt door middel van druk, fotokopie, microfilm of op welke andere wijze dan ook zonder voorafgaande schriftelijke toestemming van de uitgever.

© Huvema BV, Kennedylaan 14, Veghel, Nederland. Internet: [www.huvema.nl](http://www.huvema.nl)

