

# Mode d'emploi

## Grignoteuse pneumatique à tôles

### EG175HY



**Eagle**  
PROFESSIONAL<sup>®</sup>

CE

Cher Client,

Nous vous remercions pour la confiance témoignée à nos produits en achetant votre nouvel outil pneumatique Eagle. Chaque outil pneumatique Eagle est soigneusement testé et est soumis à de stricts contrôles de qualité. Pour maintenir votre outil en parfait état pendant longtemps, veuillez lire attentivement les consignes d'utilisation et de maintenance.

## Table des matières

1 Explication des symboles.....	2
2 Déclaration de conformité .....	2
3 Consignes de sécurité.....	2
4 Application principale .....	3
5 Installation.....	4
6 Consignes de maintenance.....	4
7 Consignes d'utilisation .....	5
8 Caractéristiques .....	6
9 Vue éclatée .....	7

## 1 Explication des symboles

Les symboles suivants sont utilisés dans ce mode d'emploi :



*Lire attentivement le mode d'emploi*



*Porter une protection des yeux et des oreilles*



*Porter des gants de travail de protection*



*Porter un masque anti-poussières*



*Votre attention spéciale est demandée au sujet de consignes spécifiques et de risques importants pour votre sécurité*

## 2 Déclaration de conformité

Sous notre responsabilité, nous déclarons que ce produit est conforme aux normes ou documents normatifs énumérés à la dernière page.

## 3 Consignes de sécurité



Avant d'utiliser cet outil pneumatique, veuillez lire attentivement les consignes d'utilisation. Conserver en lieu sûr tous les documents fournis avec l'outil et les transmettre aux autres utilisateurs.

Utiliser cet outil pneumatique uniquement pour l'usage prévu. Toutes modifications sont strictement interdites et peuvent causer de graves blessures.

### Protection



1



2



3

Toujours porter :

- (1) des gants de travail de protection
- (2) une protection des yeux et des oreilles
- (3) un masque anti-poussières.

L'utilisation d'outils pneumatiques peut causer de graves blessures dues aux éléments suivants :

- Éclats, poussière et autres particules.
- Découpe.
- Longue exposition au bruit qui peut provoquer une perte permanente d'audition.
- Projection de flexibles pneumatiques mal fixés ou endommagés.

## Avertissements



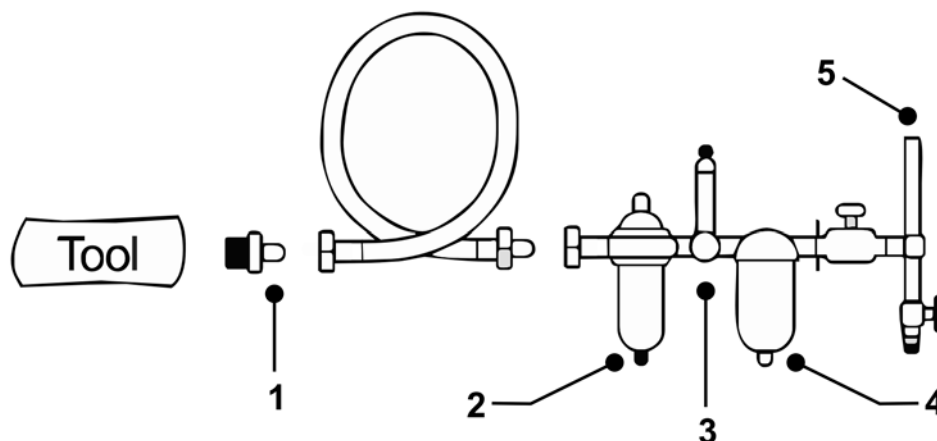
- Ne pas utiliser cet outil dans des atmosphères potentiellement explosives.
- Ne jamais laisser des outils pneumatiques en contact avec des sources d'électricité.
- Éviter le démarrage intempestif de l'outil.
- Relâcher le levier de mise en marche/arrêt en cas d'interruption de l'alimentation en air.
- Toujours déconnecter le flexible de pression pneumatique avant de régler l'outil ou de remplacer des accessoires.
- Écarter les enfants des outils pneumatiques.

- L'outil doit toujours rester propre et sec.
- L'espace de travail doit toujours rester propre, suffisamment ventilé et bien éclairé.
- Les réparations sont réservées aux personnes autorisées.

## 4 Application principale

Cet outil est destiné à la découpe en courbe et au façonnage des bords de tôle ou de tôle d'aluminium.

## 5 Installation



1. *Accouplement rapide*
2. *Lubrificateur automatique*
3. *Régulateur*

4. *Séparateur d'eau*
5. *Alimentation en air*

### Connexion

Utiliser uniquement des flexibles et raccords de haute qualité.

### Pression d'air

Utiliser une pression d'air de 6,0 bar en combinaison avec un déshydrateur d'air efficace.

L'utilisation d'air haute pression peut réduire la durée de vie de l'outil et causer des blessures dues au régime plus élevé.

### Lubrification

Utiliser un lubrificateur automatique en ligne réglé sur 2 gouttes/min. À défaut de lubrificateur automatique : Lubrifier à la main avec 1 – 2 gouttes d'huile spéciale pour outils pneumatiques (SAE 10) à travers l'admission d'air de l'outil pneumatique.



*Déconnecter l'outil pneumatique avant sa lubrification manuelle.*

## 6 Consignes de maintenance



*Déconnecter l'outil pneumatique avant l'exécution d'une maintenance.*

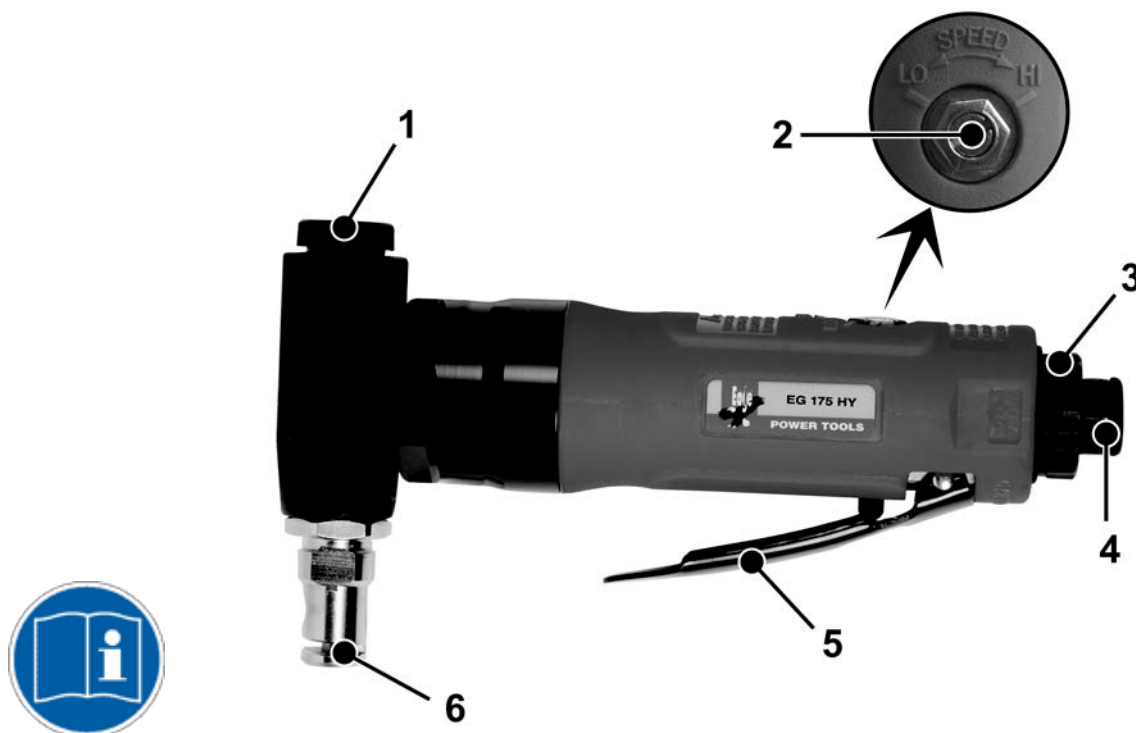
Huiler quotidiennement. Utiliser uniquement les lubrifiants recommandés par le fabricant (SAE 10). Avant de ranger l'outil, lubrifier l'admission d'air et faire tourner l'outil brièvement.

Examiner soigneusement l'outil pneumatique tous les trois mois en usage quotidien.

Graisser le mécanisme par le capuchon de graissage chaque semaine en cas d'utilisation quotidienne.

Utiliser uniquement des pièces de rechange d'origine qui sont disponibles chez votre distributeur.

## 7 Consignes d'utilisation



1. Capuchon de graissage
2. Régulateur de vitesse
3. Sortie d'air

4. Admission d'air
5. Levier de mise en marche/arrêt
6. Ouverture de la grignoteuse

**Vérifier si la pression d'air maximum est réglée à la valeur spécifiée.**

### Réglage de la vitesse

Utiliser un tournevis pour régler le régulateur à la vitesse préférée.

### Changement de direction de la sortie d'air

Faire tourner la sortie d'air pour modifier la direction de l'air de sortie. La sortie peut tourner sur 360°.

### Découpe de la tôle

Positionner la tôle dans l'ouverture de la grignoteuse.

Appuyer sur le levier de marche/arrêt. L'outil commence à découper.

Guider la grignoteuse sur la tôle avec précaution.



*Employer uniquement des tôles et des tôles d'aluminium d'une épaisseur adaptée à la capacité maximale de cet outil.*

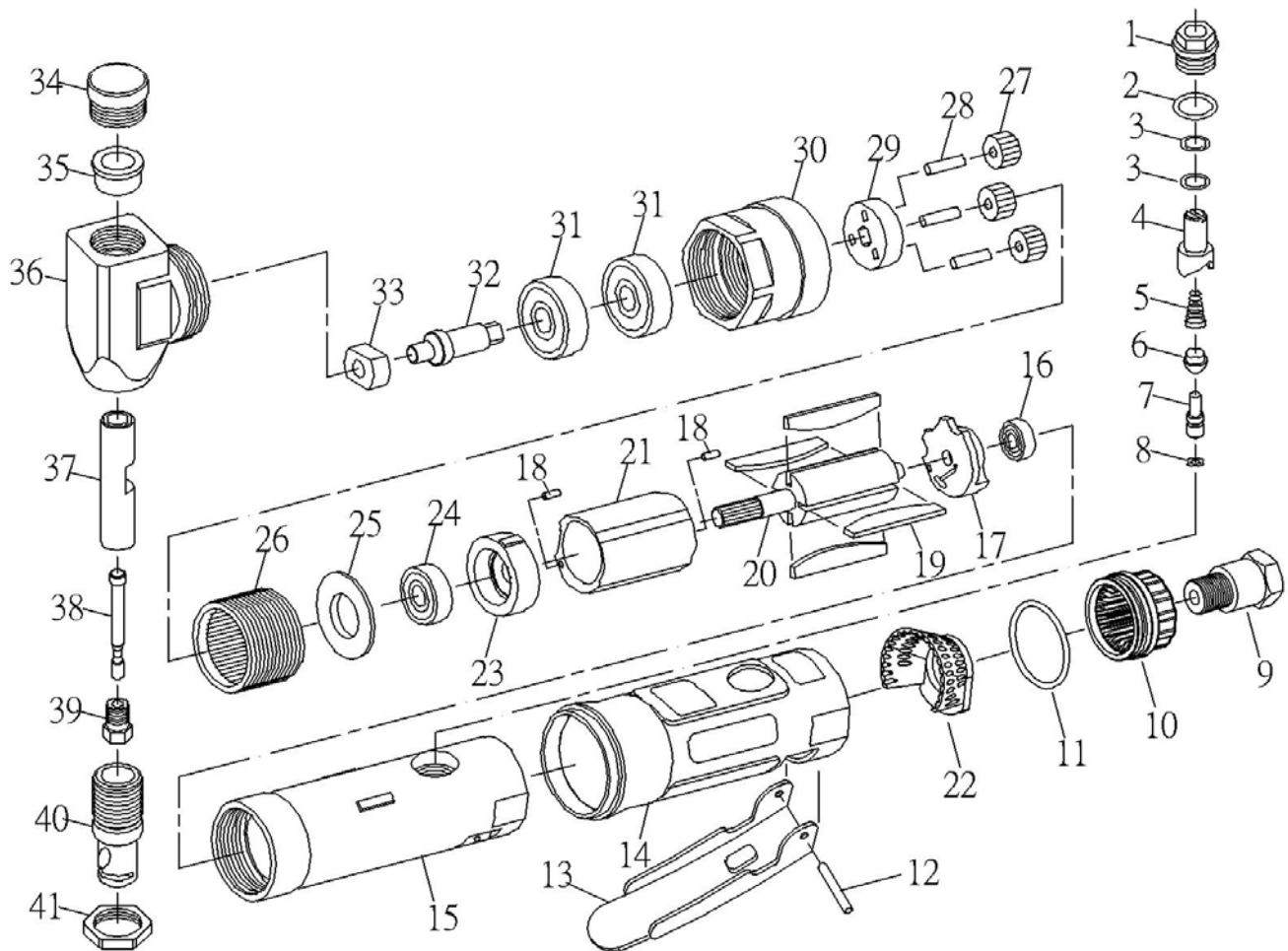


Veiller à ne pas se couper les doigts sur les bords tranchants de la tôle.

## 8 Caractéristiques

Caractéristiques techniques	
Article n°	<i>EG175HY</i>
Capacité de découpe [mm]	Acier: 1,2 Aluminium: 1,6
Régime libre maximum [tr/min]	2600
Vibrations [ $m/s^2$ ]	0,8
Admission d'air [pouce]	1/4
Consommation d'air [l/min]	85
Pression d'air maximum [bar]	6,2
Niveau de puissance acoustique [dBA]	90
Poids [kg]	1,0
Longueur [mm]	178

## 9 Vue éclatée



Index	Pièce n°	Désignation	Q'té	Index	Pièce n°	Désignation	Q'té
01	70001	Vis	1	22	70 022A	Silencieux conique	1
02	70002	Joint torique (p12)	1	23	ST70023	Plaque avant	1
03	70003	Joint torique (p8)	2	24	70 024A	Palier (608zz)	1
04	70004	Régulateur d'air	1	25	35025	Rondelle	1
05	50332	Ressort	1	26	35026	Couronne fileté (42t)	1
06	70429	Bague de tige de valve	1	27	24527	Pignon fou (18t)	3
07	70007	Tige de valve	1	28	70028	Axe de pignon fou	3
08	OB-04	Joint torique (3,5*1,4)	1	29	20325-2	Plaque de pignon	1
09	70009	Admission d'air	1	30	35030	Écrou de serrage	1
10	70010	Manchon d'échappement	1	31	24531	Palier (6200zz)	2
11	70011	Joint torique (26,7*1,78)	1	32	20117	Vilebrequin	1
12	70432	Axe de ressort	1	33	20118	Came	1
13	70013BK	Levier	1	34	20119	Capuchon de tête	1
14	70014	Caoutchouc	1	35	20120	Bague	1
15	ST70015	Logement	1	36	20121	Tête	1
16	20312	Palier (696zz)	1	37	20122	Tourillon coulissant	1
17	ST70017	Plaque arrière	1	38	35038	Poinçon	1
18	70018	Goupille	2	39	35039	Vis	1
19	20019	Lame de rotor	4	40	35040	Matrice	1
20	35020	Rotor (6t)	1	41	35041	Écrou	1
21	ST70021	Cylindre	1				

## DECLARATION EUROPEENNE DE CONFORMITE DES MACHINES

**Nous;**        **Harrems Tools B.V.**  
**Labradordreef 6**  
**3565 AN Utrecht**  
**Pays-Bas**

Déclaron, par la présente, sous notre propre responsabilité, que le produit:

Ref. Nr. EG175HY    Grignoteuse pneumatique à tôles

Dont cette déclaration fait l'objet, est en conformité avec les normes et standards ou d'autre spécifications selon les conditions de la Directive des Machines **2006/42/EC**:

EN 792-11:2000+A1:2008

Date et lieu d'émission;

Utrecht, Pays-Bas, 01-01-2010

Signature du responsable

T. Fennema

Administrateur délégué



Harrems Tools B.V.  
Labradordreef 6  
3565 AN Utrecht  
Pays-Bas

Téléphone : +31 (0)30-265 03 21  
Fax :            +31 (0)30-262 64 24