

Mode d'emploi

Couteau à rallonge pneumatique

EG255A



Eagle
PROFESSIONAL[®]

CE

Cher Client,

Nous vous remercions de la confiance témoignée à l'égard de nos produits en achetant votre nouvel outil pneumatique Eagle. Chaque outil pneumatique Eagle est soigneusement testé et soumis à des procédures de contrôle qualité des plus strictes. Pour prolonger la durée de vie de votre outil, veuillez lire avec attention les instructions de fonctionnement et d'entretien.

Table des matières

1 Explication des symboles.....	2
2 Déclaration de conformité	2
3 Instructions de sécurité	2
4 Application principale	3
5 Installation.....	4
6 Instructions d'entretien	4
7 Instructions de fonctionnement	5
8 Spécifications.....	6
9 Vue éclatée	7

1 Explication des symboles

Dans le présent guide de fonctionnement, les symboles suivants sont utilisés :



Lire le guide de fonctionnement avec attention



Porter des équipements de protection oculaire et auditive



Porter des gants de protection



Porter un masque de protection contre la poussière



Il vous est demandé d'accorder une attention spécifique aux instructions importantes ou aux risques pour la sécurité

2 Déclaration de conformité

Selon notre propre responsabilité, nous déclarons par les présentes que ce produit se conforme aux normes ou aux documents normatifs tels que présentés au dos.

3 Instructions de sécurité



Avant d'utiliser cet outil pneumatique, lire avec attention les instructions de fonctionnement. Conserver tous les documents fournis

avec l'outil en lieu sûr et les communiquer aux autres utilisateurs.

N'utiliser cet outil pneumatique qu'aux fins pour lesquelles il est conçu. Toutes les modifications sont strictement interdites et peuvent occasionner de graves blessures.

Protection



1



2



3

Toujours porter :

- (1) des gants de protection
- (2) une protection oculaire et auditive
- (3) un masque de protection contre la poussière

Le travail avec des outils pneumatiques peut occasionner de graves blessures provoquées par :

- des copeaux, de la poussière et d'autres particules.
- des meuleuses tronçonneuses cassées ou endommagées.
- une exposition excessive au bruit susceptible de provoquer une perte permanente de l'audition.
- le fouettage pas des tuyaux à air causé par de mauvais raccordements ou des tuyaux endommagés.

Avertissements



- Ne pas utiliser cet outil dans des atmosphères potentiellement explosives.

- Ne jamais laisser les outils pneumatiques entrer en contact avec des sources d'électricité.
- Éviter tout démarrage non intentionnel de l'outil.
- Un mouvement inattendu de l'outil causé par des forces de réaction ou un bris des accessoires peut occasionner des blessures.
- Débrayer le levier marche/arrêt en cas d'interruption de l'alimentation en air.
- Après débrayage, l'outil fonctionnera pendant une courte période de temps.
- Toujours débrancher le tuyau de pression d'air avant d'ajuster l'outil ou de changer les accessoires.
- Des vêtements ou des cheveux lâches peuvent être attrapés dans l'axe rotatif et peuvent occasionner de graves blessures.
- Lorsque vous travaillez dans des espaces étroits, des blessures aux mains peuvent être causées par des forces de réaction.
- Tenir les enfants éloignés des outils pneumatiques.
- N'utiliser cet outil que quand vous êtes certain(e) que votre corps est dans une position pour équilibrer les forces de réaction possibles provoquées par le décrochage.
- Toujours garder l'outil propre et sec.
- Toujours conserver la zone de travail propre, suffisamment ventilée et bien éclairée.
- Les réparations ne doivent être effectuées que par du personnel autorisé.

Avertissements spécifiques pour les meuleuses tronçonneuses



- S'assurer que la pièce à usiner est correctement supportée et fixée.
- Vérifier que la pièce à usiner est dans une position telle que l'ouverture créée s'élargisse ou reste identique, empêchant ainsi l'outil de décrocher. Le décrochage provoquera des forces de réaction inattendues.

- Si la meuleuse tronçonneuse est coincée, arrêter immédiatement l'outil et libérer la meuleuse. Inspecter soigneusement si la meuleuse est endommagée avant de procéder.
- Ne jamais utiliser une meuleuse tronçonneuse pour un usinage latéral.
- Accorder une attention spécifique aux dangers de la poussière et des fumées résultant de la découpe de matières dangereuses. Toujours porter un masque de protection contre la poussière
- Ne pas faire fonctionner la meuleuse tronçonneuse en présence de passants.
- Examiner soigneusement la meuleuse tronçonneuse avant chaque utilisation et plus particulièrement quand l'outil a été abaissé.
- Ne jamais utiliser de meuleuses tronçonneuses endommagées.
- N'utiliser que des meuleuses tronçonneuses présentant un nombre de tours par minute maximum supérieur ou égal à la vitesse en régime libre maximale spécifiée de l'outil.
- S'assurer que les dimensions de la meuleuse tronçonneuse sont compatibles à l'outil et qu'elles s'ajustent correctement à l'axe.
- Ne jamais utiliser de douilles ou d'adaptateurs réduits distincts, sauf s'ils sont fournis par le fabricant.

Avertissements spécifiques pour les protections

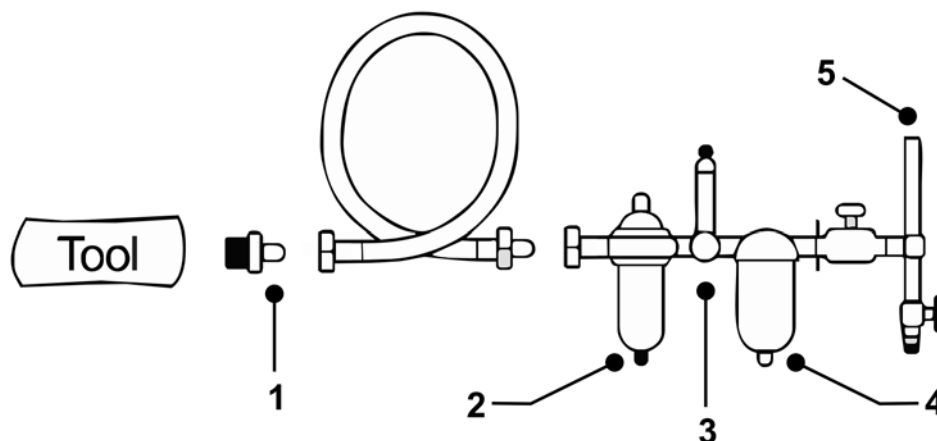


- S'assurer que la protection est en place, en bon état et correctement montée.
- Inspecter régulièrement la protection.
- Remplacer la protection quand elle est endommagée.

4 Application principale

Cet outil est destiné à la découpe de pièces métalliques en association avec des meuleuses tronçonneuses de bonne qualité et montée de manière appropriée.

5 Installation



1. Raccord rapide

2. Lubrificateur automatique

3. Régulateur

4. Séparateur d'eau

5. Alimentation en air

Raccordement

N'utiliser que des tuyaux et des raccords de grande qualité.

Pression d'air

Utiliser une pression d'air de 6,0 bars associée à un dessiccateur d'air en bon état de fonctionnement.

L'utilisation d'une pression d'air plus élevée peut conduire à une durée de vie plus courte et à des blessures causées par un nombre de tours par minute plus élevé.

Lubrification

Utiliser un lubrificateur automatique en ligne réglé sur 2 gouttes par minute. S'il n'y a pas de lubrificateur automatique disponible : lubrifier à la main avec 1 à 2 gouttes d'huile spécifique pour outils pneumatiques (SAE 10) à travers l'admission d'air de l'outil pneumatique.



Débrancher l'outil pneumatique avant de le lubrifier manuellement.

6 Instructions d'entretien



Débrancher l'outil pneumatique avant de réaliser l'entretien.

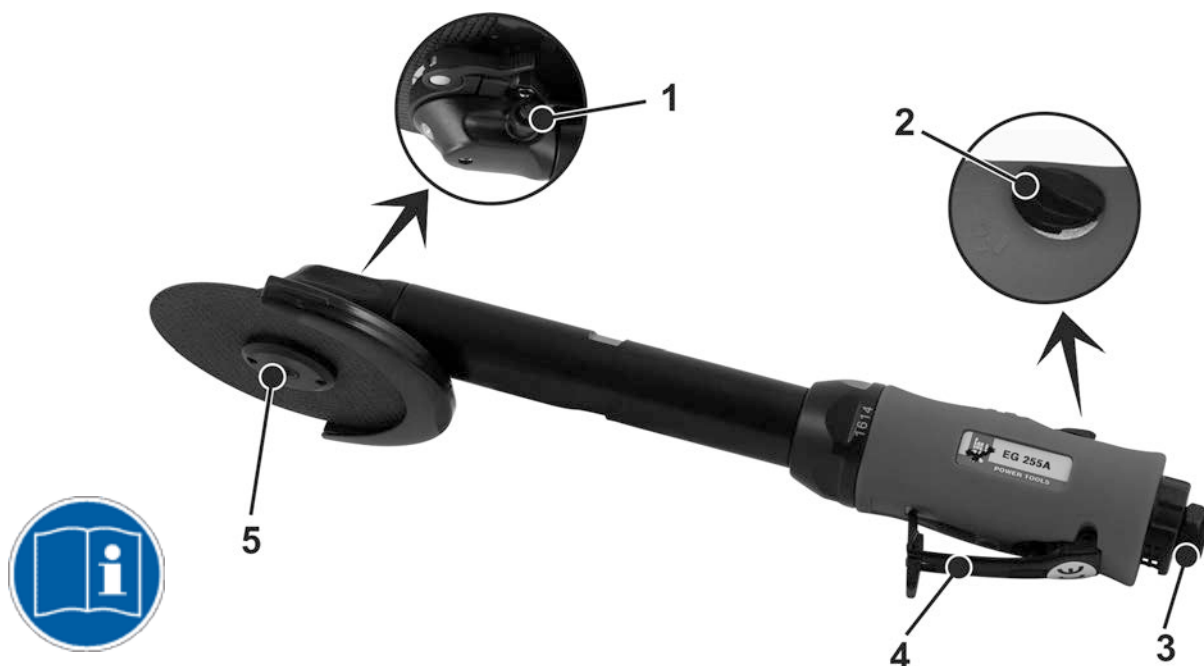
Huiler quotidiennement. N'utiliser que des lubrifiants recommandés par le fabricant (SAE 10). Avant de ranger l'outil, lubrifier à travers l'admission d'air et le faire marcher pendant un court moment.

Inspecter soigneusement l'outil pneumatique tous les trois mois quand il est utilisé quotidiennement.

Vérifier régulièrement la vitesse en régime libre de l'outil à l'aide d'un compte-tours. La vitesse en régime libre ne doit jamais dépasser la vitesse maximale mentionnée dans les spécifications techniques.

Veillez n'utiliser que des pièces détachées originales disponibles par l'intermédiaire de votre distributeur.

7 Instructions de fonctionnement



1. Goupille de verrouillage de l'axe
2. Régulateur de vitesse
3. Arrivée d'air

4. Levier de marche/arrêt
5. Écrou de l'axe

Vérifier si la pression d'air maximale est réglée à la valeur spécifiée.

Régler la vitesse

Ajuster la vitesse en tournant le régulateur de vitesse à la vitesse souhaitée.



Débrancher l'outil pneumatique avant de changer la meuleuse tronçonneuse ou de régler la vitesse.



Vérifier que la meuleuse tronçonneuse est correctement montée avant chaque utilisation.

Installer la meuleuse tronçonneuse

Appuyer sur la goupille de verrouillage de l'axe.

Desserrer l'écrou de l'axe avec la clé fournie.

Vérifier que les brides ne sont pas endommagées et sont exemptes de poussière et de saleté.

Installer une meuleuse tronçonneuse du bon type. S'assurer que la meuleuse n'est aucunement endommagée.

Serrer fermement l'écrou de l'axe.

Vérifier si la meuleuse tronçonneuse est bien ajustée

Laisser fonctionner l'outil à vitesse de régime libre pendant 30 secondes dans une position sûre. Arrêter immédiatement si la vibration est trop élevée ou si d'autres problèmes sont détectés.

En cas de défauts: débrancher l'outil et régler le problème.



Inspecter soigneusement l'usure de la meuleuse tronçonneuse avant chaque utilisation.

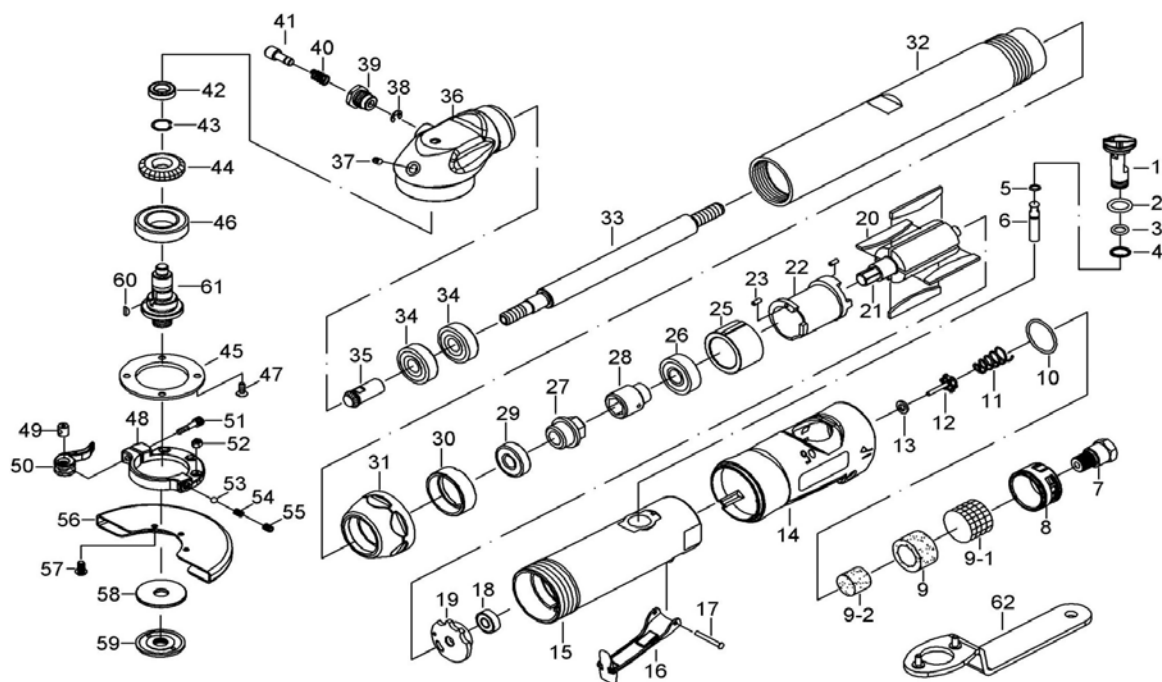


N'utiliser que des meuleuses tronçonneuses présentant un nombre de tours par minute maximum supérieur ou égal à la vitesse en régime libre maximale spécifiée de l'outil.

8 Spécifications

Spécifications techniques	
Pièce n°	EG255A
Taille d'axe [mm]	6
Diamètre maximum de la meuleuse tronçonneuse [mm]	100
Vitesse en régime libre maximale [tpm]	14.000
Vibrations [m/s^2]	1,3
Entrée d'air [pouce]	¼
Consommation d'air [l/min]	116
Pression d'air maximale [bar]	6,2
Niveau de puissance acoustique [dBA]	87
Poids [kg]	1,4
Longueur [mm]	345

9 Vue éclatée



Index	Pièce n°	Description	Qté	Index	Pièce n°	Description	Qté
01	EGST15401	Régulateur	1	32	EGST15434	Boîtier d'axe	1
02	EGOB-02	Joint torique (P10)	1	33	EGST15435	Axe	1
03	EGST288303	Joint torique (P9)	1	34	EGST288734	Palier (609)	2
04	EGOB-30	Circlip	1	35	EGST2943935	Pignon (13 dents)	1
05	EGOB-04	Joint torique (3,5*1,4)	1	36	EGST2943936	Boîtier d'angle	1
06	EGE-05	Tige de valve	1	37	EG21029	Raccord de graissage	1
07	EGST15407-1	Admission d'air	1	38	EGST10015	Circlip	1
08	EGST15408	Silencieux	1	39	EGST2943939	Écrou	1
09	EGST288309	Silencieux	1	40	EGST2943940	Ressort	1
09-1	EGST15459	Maille d'acier inoxydable	1	41	EGST2943941	Goupille	1
09-2	EGST288309-1	Silencieux	1	42	EG20312	Palier (696)	1
10	EG70011	Joint torique (26,7*1,78)	1	43	EGST288336A	Circlip	1
11	EGST288314	Ressort	1	44	EGST2943944	Pignon (19 dents)	1
12	EGST288315	Valve	1	45	EGST2943945	Plaque avant	1
13	EGST288316	Rondelle (6*13,8*1,6T)	1	46	EGST2943946	Palier (6902)	1
14	EGST29014-6	Protection en caoutchouc	1	47	EG81317	Vis (M4*10)	4
15	EGST15416	Boîtier	1	48	EGST2943948	Lien de protection	1
16	EGST200A13	Levier de papillon de sécurité	1	49	EGST187551	Coussinet	1
17	EG12012,1	Axe de ressort	1	50	EGST2943950	Loquet	1
18	EG22536A	Palier (626ZZ)	1	51	EGBT246652-4	Vis (M4*27I)	1
19	EGST15419A	Plateau arrière	1	52	EGST21538	Écrou	3
20	EGST15422	Lame de rotor	4	53	EGST187539	Bille d'acier	1
21	EGST25523	Rotor	1	54	EGST187540	Ressort	1
22	EGST15424	Cylindre	1	55	EGST187541	Vis (M4*5I)	1
23	EG70018	Goupille (2.5*6I)	2	56	EGST2943956	Couvercle de rotor	1
25	EGST29527	Plaque avant	1	57	EGST288542	Vis (m4*6I)	3
26	EG70048A	Palier (6000ZZz)	1	58	EGST2943958	Rondelle (pour alésage 3/8")	1
27	EG200L26	Écrou-raccord	1		EGST2943958-1	Rondelle (pour alésage 5/8")	1
28	EGST25429	Raccord	1	59	EGST2943959	Écrou de rotor	1
29	EGST530RXL30	Palier (699)	1	60	EGST21033	Clavette	1
30	EGST25432	Écrou	1	61	EGST2943961	Arbre	1
31	EGST25433	Écrou de serrage	1	62	EG7042-34	Clé	1

DECLARATION EUROPEENNE DE CONFORMITE DES MACHINES

Nous; Harrems Tools B.V.
Labradordreef 6
3565 AN Utrecht
Pays-Bas

Déclaron, par la présente, sous notre propre responsabilité, que le produit:

Ref. Nr. EG255A Couteau à rallonge pneumatique

Dont cette déclaration fait l'objet, est en conformité avec les normes et standards ou d'autre spécifications selon les conditions de la Directive des Machines **2006/42/EC**:

EN 792-7:2000+A1:2008

Date et lieu d'émission;

Utrecht, Pays-Bas, 01-01-2016

Signature du responsable

T. Fennema

Administrateur délégué



Harrems Tools B.V.
Labradordreef 6
3565 AN Utrecht
Pays-Bas

Téléphone : +31 (0)30-265 03 21
Fax : +31 (0)30-262 64 24