

Mode d'emploi

Effaceur pneumatique

EG280-CK-6



Eagle
PROFESSIONAL[®]

CE

Cher Client,

Nous vous remercions de la confiance témoignée à l'égard de nos produits en achetant votre nouvel outil pneumatique Eagle. Chaque outil pneumatique Eagle est soigneusement testé et soumis à des procédures de contrôle qualité des plus strictes. Pour prolonger la durée de vie de votre outil, veuillez lire avec attention les instructions de fonctionnement et d'entretien.

Table des matières

1 Explication des symboles.....	2
2 Déclaration de conformité	2
3 Instructions de sécurité	2
4 Application principale	3
5 Installation.....	4
6 Instructions d'entretien	4
7 Instructions de fonctionnement	5
8 Spécifications.....	6
9 Vue éclatée	7

1 Explication des symboles

Dans le présent guide de fonctionnement, les symboles suivants sont utilisés :



Lire le guide de fonctionnement avec attention



Porter des équipements de protection oculaire et auditive



Porter des gants de protection



Porter un masque de protection contre la poussière



Il vous est demandé d'accorder une attention spécifique aux instructions importantes ou aux risques pour la sécurité

2 Déclaration de conformité

Selon notre propre responsabilité, nous déclarons par les présentes que ce produit se conforme aux normes ou aux documents normatifs tels que présentés au dos.

3 Instructions de sécurité



Avant d'utiliser cet outil pneumatique, lire avec attention les instructions de fonctionnement. Conserver tous les documents fournis

avec l'outil en lieu sûr et les communiquer aux autres utilisateurs.

N'utiliser cet outil pneumatique qu'aux fins pour lesquelles il est conçu. Toutes les modifications sont strictement interdites et peuvent occasionner de graves blessures.

Protection



1



2



3

Toujours porter :

- (1) des gants de protection
- (2) une protection oculaire et auditive
- (3) un masque de protection contre la poussière

Le travail avec des outils pneumatiques peut occasionner de graves blessures provoquées par :

- des copeaux, de la poussière et d'autres particules.
- fumées toxiques.
- une exposition excessive au bruit susceptible de provoquer une perte permanente de l'audition.
- le fouettage par des tuyaux à air causé par de mauvais raccordements ou des tuyaux endommagés.

Avertissements



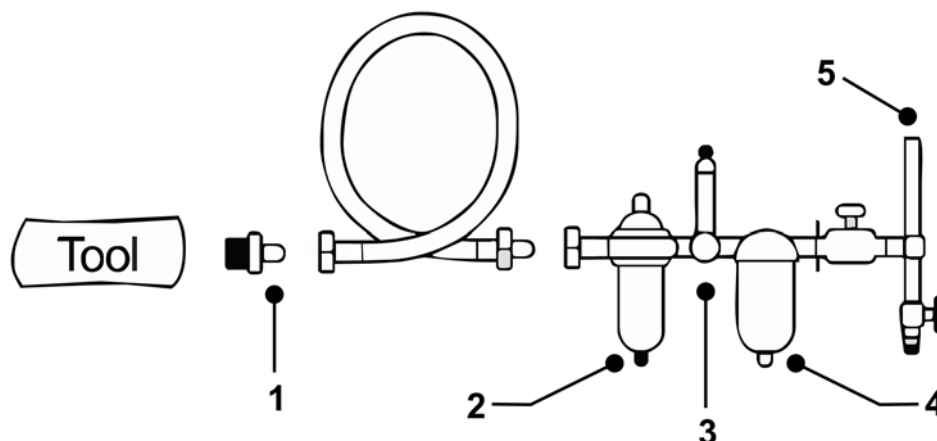
- Ne pas utiliser cet outil dans des atmosphères potentiellement explosives.
- Ne jamais laisser les outils pneumatiques entrer en contact avec des sources d'électricité.
- Éviter tout démarrage non intentionnel de l'outil.
- Un mouvement inattendu de l'outil causé par des forces de réaction ou un bris des accessoires peut occasionner des blessures.
- Ne pas utiliser de meules ou de meuleuses tronçonneuses en association avec cet outil.
- N'utiliser que des meuleuses effaçeuses présentant un nombre de tours par minute maximum supérieur ou égal à la vitesse en régime libre maximale spécifiée de l'outil.
- Débrayer le levier marche/arrêt en cas d'interruption de l'alimentation en air.
- Toujours débrancher le tuyau de pression d'air avant d'ajuster l'outil ou de changer les accessoires.

- Des vêtements ou des cheveux lâches peuvent être attrapés dans l'axe rotatif et peuvent occasionner de graves blessures.
- Lorsque vous travaillez dans des espaces étroits, les blessures aux mains peuvent être causées par des forces de réaction.
- Tenir les enfants éloignés des outils pneumatiques.
- N'utiliser cet outil que quand vous êtes certain(e) que votre corps est dans une position pour équilibrer les forces de réaction possibles provoquées par le décrochage.
- Toujours garder l'outil propre et sec.
- Toujours conserver la zone de travail propre, suffisamment ventilée et bien éclairée.
- Les réparations ne doivent être effectuées que par du personnel autorisé.

4 Application principale

Cet outil est destiné à retirer le décapage des véhicules en association avec la meuleuse effaçeuse fournie.

5 Installation



1. *Raccord rapide*
2. *Lubrificateur automatique*
3. *Régulateur*
4. *Séparateur d'eau*
5. *Alimentation en air*

Raccordement

N'utiliser que des tuyaux et des raccords de grande qualité.

Pression d'air

Utiliser une pression d'air de 6,0 bars associée à un dessiccateur d'air en bon état de fonctionnement.

L'utilisation d'une pression d'air plus élevée peut conduire à une durée de vie plus courte et à des blessures causées par un nombre de tours par minute plus élevé.

Lubrification

Utiliser un lubrificateur automatique en ligne réglé sur 2 gouttes par minute. S'il n'y a pas de lubrificateur automatique disponible : lubrifier à la main avec 1 à 2 gouttes d'huile spécifique pour outils pneumatiques (SAE 10) à travers l'admission d'air de l'outil pneumatique.



Débrancher l'outil pneumatique avant de le lubrifier manuellement.

6 Instructions d'entretien



Débrancher l'outil pneumatique avant de réaliser l'entretien.

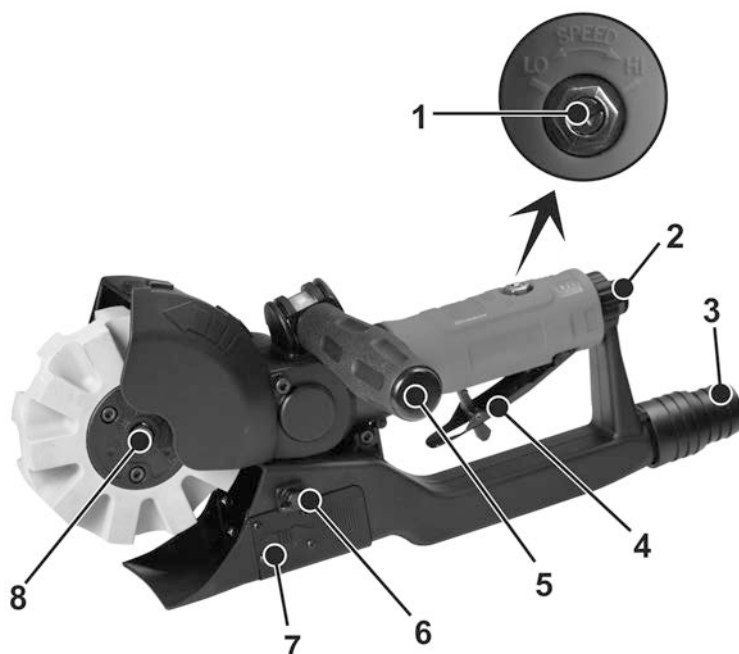
Huiler quotidiennement. N'utiliser que des lubrifiants recommandés par le fabricant (SAE 10). Avant de ranger l'outil, lubrifier à travers l'admission d'air et le faire marcher pendant un court moment.

Inspecter soigneusement l'outil pneumatique tous les trois mois quand il est utilisé quotidiennement.

Vérifier régulièrement la vitesse en régime libre de l'outil à l'aide d'un compte-tours. La vitesse en régime libre ne doit jamais dépasser la vitesse maximale mentionnée dans les spécifications techniques.

Veillez n'utiliser que des pièces détachées originales disponibles par l'intermédiaire de votre distributeur.

7 Instructions de fonctionnement



- | | |
|------------------------------------|--|
| 1. <i>Régulateur de vitesse</i> | 5. <i>Poignée</i> |
| 2. <i>Arrivée d'air</i> | 6. <i>Écrou de rallonge de tube d'aspiration</i> |
| 3. <i>Branchement d'aspiration</i> | 7. <i>Rallonge de tube d'aspiration</i> |
| 4. <i>Levier de marche/arrêt</i> | 8. <i>Vis de meuleuse effaçeuse</i> |

Vérifier si la pression d'air maximale est réglée à la valeur spécifiée.

Régler la vitesse

Utiliser un tournevis pour régler le régulateur de vitesse à la vitesse préférée.

Raccorder un extracteur de poussière

Raccorder une unité d'extraction de poussière au branchement d'aspiration.

Pour rallonger le tube d'aspiration : desserrer l'écrou de rallonge de tube d'aspiration et faire coulisser la rallonge vers l'avant. Serrer l'écrou de la rallonge.

Ajuster la poignée

Desserrer la poignée en la vissant dans le sens inverse des aiguilles d'une montre.

Déplacer la poignée vers la position préférée.

Serrer la poignée en la vissant dans le sens des aiguilles d'une montre.

Installer la meuleuse effaçeuse

Amener la meuleuse effaçeuse en position avec le centre en forme d'hexagone sur l'axe.

Tenir la meuleuse effaçeuse à la main et serrer la vis de l'outil.

Vérifier si la meuleuse effaçeuse est bien ajustée

Laisser fonctionner l'outil à vitesse de régime libre pendant 30 secondes dans une position sûre. Arrêter immédiatement si la vibration est trop élevée ou si d'autres problèmes sont détectés.

En cas de défauts : débrancher l'outil et régler le problème.



Débrancher l'outil pneumatique avant de changer la meuleuse effaçeuse ou de régler la vitesse.



N'utiliser que les meuleuses effaçeuses et les brosses fournies avec cet outil.

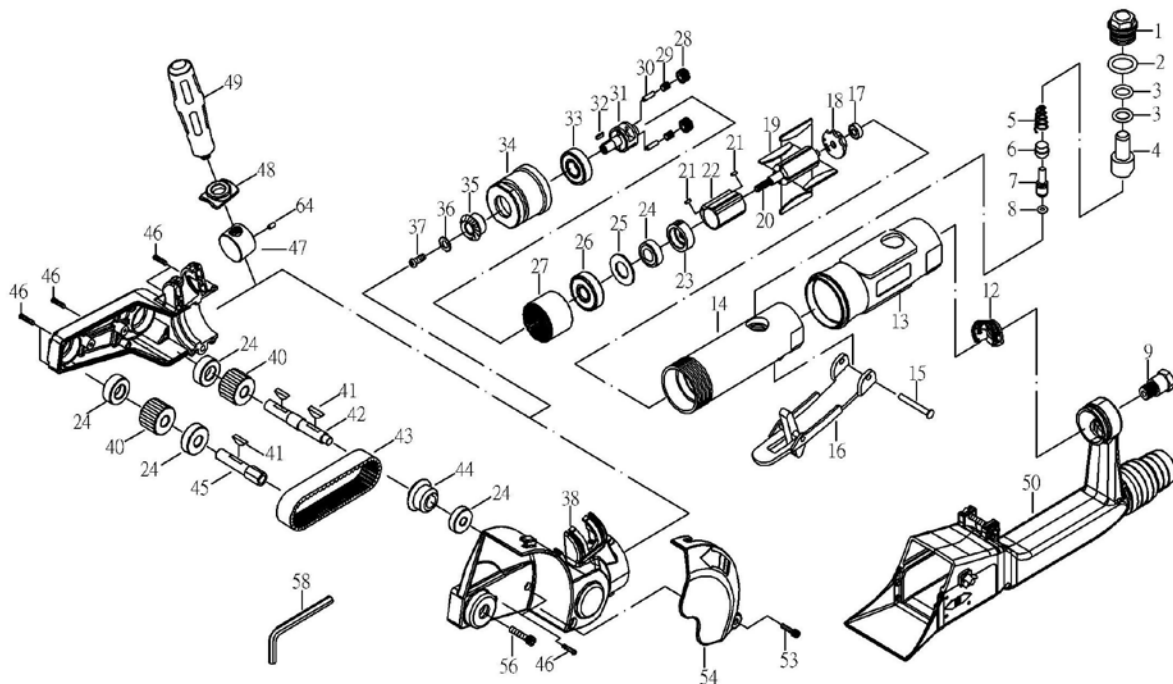


N'utiliser que des meuleuses effaçeuses présentant un nombre de tours par minute maximum supérieur ou égal à la vitesse en régime libre maximale spécifiée de l'outil.

8 Spécifications

Spécifications techniques	
Pièce n°	EG280CK-6
Vitesse en régime libre maximale [tpm]	4 000
Vibrations [m/s ²]	0,5
Entrée d'air [pouce]	¼
Consommation d'air [l/min]	100
Pression d'air maximale [bar]	6,2
Niveau de pression acoustique [dBA]	85
Niveau de puissance acoustique [dBA]	96
Poids [kg]	1,2
Longueur [mm]	254

9 Vue éclatée



Index	Pièce n°	Description	Qté	Index	Pièce n°	Description	Qté
01	70001	Vis	1	29	ST165052	Roulement à aiguilles	2
02	70002	Joint torique (P12)	1	30	70028	Goupille de roue folle	2
03	70003	Joint torique (P8)	2	31	ST246631	Plaque d'engrenage	1
04	70004	Régulateur d'air	1	32	ST246632	Clé coulissante	1
05	50332	Ressort	1	33	24 531A	Palier (6200ZZ)	1
06	70429	Douille de tige de manœuvre	1	34	ST246634	Écrou d'étrier	1
07	70007	Tige de manœuvre	1	35	ST246635	Roue conique	1
08	OB-04	Joint torique (3.5*1.4)	1	36	ST246636	Rondelle	1
09	70009	Admission d'air	1	37	ST288542	Vis (M4*6)	1
12	70 022A	Silencieux conique	1	38	ST28038R.L	Carter en plastique	1
13	70014-7	Caoutchouc de protection	1	40	ST246640	Poulie dentée	2
14	ST21015	Carter	1	41	ST70407	Clé (3*13)	3
15	12012.1	Goupille ressort	1	42	ST246642	Arbre de commande par courroie	1
16	ST80509	Levier	1	43	ST246643	Courroie dentée	1
17	20312	Palier (696ZZ)	1	44	ST246644	Roue conique gauche (20T)	1
18	ST70017	Plaque arrière	1	45	ST246645	Arbre de commande par courroie	1
19	20019	Pale de rotor	4	46	ST246646	Vis (3*18L)	11
20	ST165021	Rotor (9T)	1	47	ST28047	Écrou	1
21	70018	Goupille	2	48	ST28048	Anneau de poignée	1
22	ST70021	Cylindre	1	49	BT87044	Poignée	1
23	ST70023	Plaque avant	1	50	ST-280C-50-1SET	Adaptateur à vide	1
24	21024	Palier (608ZZ)	5	53	2HG-52	Vis	1
25	50310	Rondelle	1	54	ST28054	Couvercle	1
26	OB-31	Palier (6001ZZ)	1	56	BT246659	Vis (1/4"*28UNF*1")	1
27	ST165028	Couronne filetée	1	58	BT28058	Vis à tête hexagonale (3*16)	1
28	ST165029	Roue folle (16T)	2	64	81343	Goupille (3*5)	1
01	70001	Vis	1	29	ST165052	Roulement à aiguilles	2
02	70002	Joint torique (P12)	1	30	70028	Goupille de roue folle	2

DECLARATION EUROPEENNE DE CONFORMITE DES MACHINES

Nous; **Harrems Tools B.V.**
Labradordreef 6
3565 AN Utrecht
Pays-Bas

Déclaron, par la présente, sous notre propre responsabilité, que le produit:

Ref. Nr. EG280CK-6 Effaceur pneumatique

Dont cette déclaration fait l'objet, est en conformité avec les normes et standards ou d'autre spécifications selon les conditions de la Directive des Machines **2006/42/EC**:

EN 792-9:2000+A1:2008

Date et lieu d'émission;

Utrecht, Pays-Bas, 01-01-2010

Signature du responsable

T. Fennema

Administrateur délégué



Harrems Tools B.V.
Labradordreef 6
3565 AN Utrecht
Pays-Bas

Téléphone : +31 (0)30-265 03 21
Fax : +31 (0)30-262 64 24