

B A N D S C H U U R M A C H I N E S

BL 50 X 1000 S

INHOUDSOPGAVE

1.	Algemene veiligheidsvoorschriften	3
	Extra veiligheidsvoorschriften	4
	Installeren of verplaatsen van de machine	4
	Persoonlijke veiligheid	4
	Werkstuk controleren	4
	Machinegebruik	4
2.	Kenmerken	5
3.	Gebruiksvoorschriften	5
4.	Uitpakken en inhoud controleren	5
5.	Machineoverzicht	5
6.	Montage	5
6.1	De machine op een werkbank monteren	5
6.2	Schuurband vervangen	6
6.3	Schuurschijf vervangen	6
6.4	Grafietlaag vervangen	7
7.	Gebruik	7
7.1	Voor gebruik	7
7.2	Oppervlaktes schuren met de schuurband	7
7.3	Krommingen schuren	7
7.4	Onder een hoek schuren	7
8.	Onderhoud	8
8.1	Smering	8
9.	Elektrisch schema	8
10.	Onderdelentekening	9

BANDSCHUURMACHINE BL 50 x 1000 S

1. ALGEMENE VEILIGHEIDSVOORSCHRIFTEN

N.B.: Lees de handleiding zorgvuldig door teneinde problemen te voorkomen.

Zoals bij alle machines zijn ook aan deze machine tijdens het uitvoeren van werkzaamheden gevaren verbonden. Een juiste bediening beperkt deze risico's. Bij het niet naleven van de veiligheidsvoorschriften zijn risico's onvermijdelijk. Houd u aan de algemene veiligheidsvoorschriften, voor zover van toepassing. De constructie van de machine mag op geen enkele manier gewijzigd worden. Indien dit toch gebeurt, geschiedt dit volledig op eigen risico van de gebruiker. Voor bepaalde onbeantwoorde vragen kunt u contact opnemen met uw dealer.

1. Lees de handleiding zorgvuldig door, alvorens met de machine te gaan werken.
2. Beveiligingen e.d. op hun plaats houden / niet verwijderen.
3. Elektrisch aangedreven machines uitgerust met een stekker dienen altijd op een geaard stopcontact te worden aangesloten.
4. Losse hendels of bedieningsleutels dienen altijd te worden verwijderd. Maak er een gewoonte van om de machine altijd voor gebruik te controleren.
5. Houd de werkplek schoon. Een rommelige werkplek werkt risicoverhogend.
6. De machine mag niet in een gevaarlijke omgeving worden opgesteld, d.w.z. niet in vochtige of natte ruimten. Stel de machine eveneens niet bloot aan regen. Zorg voor een goede verlichting op de werkplek.
7. Houd kinderen en onbevoegden van de machine verwijderd. Zij dienen altijd op een veilige afstand van de machine te worden gehouden.
8. Zorg ervoor dat de werkplaats niet kan worden betreden door onbevoegden. Breng veiligheidssloten aan in de vorm van schuifsloten, afsluitbare hoofdschakelaars e.d.
9. De machine mag nimmer overbelast worden. De capaciteit van de machine is het grootst wanneer deze op de juiste manier belast wordt.
10. Gebruik de machine uitsluitend voor die werkzaamheden waarvoor ze is gemaakt.
11. Draag de juiste werkkleding. Draag geen loshangende kleding, handschoenen, halsdoeken, ringen, kettingen, armbanden of sieraden. Deze kunnen in draaiende delen grijpen. Draag schoeisel met rubberzolen. Draag een haarnetje in geval van lang haar.
12. Draag altijd een veiligheidsbril en ga te werk volgens de veiligheidsvoorschriften. Bij stoffige werkzaamheden is een stofmasker raadzaam.
13. Maak werkstukken altijd goed vast middels een machineklem of een spaninrichting. Dit houdt beide handen vrij voor de bediening van de machine.
14. Houd te allen tijde uw balans.
15. Houd de machine altijd in optimale conditie. Houd hiertoe de snijvlakken scherp en schoon. Lees de handleiding zorgvuldig door en houd u aan de instructies voor reinigen, smeren en wisseling van gereedschap.
16. **Voor ingebruikneming dient men ervoor te zorgen dat de oliereservoirs voldoende gevuld zijn!**
17. Trek de stekker uit het stopcontact alvorens onderhoudswerkzaamheden of vervanging van onderdelen aan de machine uit te voeren.
18. Maak uitsluitend gebruik van de voorgeschreven toebehoren. Zie handleiding. Het gebruik van oneigenlijke accessoires kan bepaalde risico's met zich meebrengen.
19. Zorg ervoor dat de machine niet plotseling kan starten. Controleer altijd of de aan-/uitschakelaar op UIT (OFF) staat.
20. Ga nooit op de machine of het gereedschap staan. De machine kan omvallen of in aanraking met het snijgereedschap komen.
21. Controleer op beschadigde onderdelen. Indien er sprake is van beschadigde delen, dient u deze onmiddellijk te vervangen of te repareren.
22. Laat de machine nooit onbeheerd achter terwijl ze loopt. Schakel de machine altijd uit, doch pas nadat ze tot volledige stilstand gekomen is.
23. Alcohol, medicijnen, drugs. De machine mag nooit worden bediend wanneer u onder invloed van deze middelen bent.
24. Zorg ervoor dat de machine spanningloos is, alvorens werkzaamheden uit te voeren aan de elektrische uitrusting, motor e.d.
25. Originele verpakking bewaren i.v.m. transport c.q. verplaatsing van de machine.
26. De machine mag niet worden gebruikt indien beschermkappen of andere veiligheidsinrichtingen zijn verwijderd. Indien beschermkappen bij transport (bijv. bij reparatie) worden verwijderd moet u deze voor (hernieuwde) ingebruikneming van de machine weer op de juiste wijze bevestigen.

EXTRA VEILIGHEIDSVOORSCHRIFTEN

Denk er steeds aan dat:

- bij onderhouds- en reparatiewerkzaamheden de machine "UIT" moet staan en spanningsloos moet zijn,
- ingespannen werkstukken uitsluitend bij een uitgeschakelde machine opgemeten mogen worden.

Ga niet over de machine heen hangen, let op bij loshangende kleding, stropdassen, hemdsmouwen, sieraden e.d. en draag een haarnetje. Verwijder geen beveiligingen of beschermkappen van de machine (werk nooit met een openstaande beschermkap). Bij het werken met grof materiaal dient er gebruik te worden gemaakt van een veiligheidsbril. Bramen dienen uitsluitend met een handveger e.d. te worden verwijderd, doe dit nooit met de handen. Laat de machine nooit onbeheerd achter.



Draag altijd een veiligheidsbril!

INSTALLEREN OF VERPLAATSEN VAN DE MACHINE

- Ontkoppel de machine altijd van de stroomtoevoer voordat u de machine verplaatst.
- Plaats de machine op een stevige ondergrond met genoeg ruimte om het werkstuk te ondersteunen en te schuren.
- De machine mag niet schudden.
- Bevestig de machine met bouten aan het werkoppervlak.
- Stel elke werksteun op niet meer dan 16 mm van het schuuroppervlak in. Druk de schuurband plat tegen het onderliggende metaal om de tussenruimte tussen band en werksteun te controleren.

PERSOONLIJKE VEILIGHEID

- Draag schoenen met antislipzolen.
- Het geluidsniveau varieert. Draag oorbescherming wanneer u meerdere uren met de machine werkt.
- Voorkom onhandige bewegingen en positionering van de handen. Wanneer het werkstuk losraakt of wegglijpt, kunnen uw handen op de bewegende schuurdelen terecht komen. Hou uw vingers te allen tijde uit de buurt van de schuurband/schuurschijf.
- Sta op zo'n manier naast de machine dat u niet door een terugslag van het materiaal geraakt kunt worden.
- Voorkom brand door de machine niet te gebruiken in de buurt van licht-ontvlambare vloeistoffen, gassen en stoom.

WERKSTUK CONTROLEREN

- Controleer dat er geen spijkers of vreemde voorwerpen in het te schuren werkstuk aanwezig zijn.
- Ga zo te werk dat er geen terugslag van het materiaal komt, wanneer het werkstuk door de schuurband of schijf wordt gegrepen en daardoor uit uw handen worden gerukt.
- Let er tijdens het schuren van werkstukken met afwijkende vorm op, dat de stukken niet kunnen slippen of uit uw hand kunnen worden getrokken.
- Wees extra voorzichtig bij het schuren van grote, hele kleine of afwijkende werkstukken. Gebruik de machine nooit om kleine stukken te schuren die niet met de hand kunnen worden vastgehouden.
- Gebruik extra ondersteuning bij het schuren van lange werkstukken.
- Wanneer de schuurschijf wordt gebruikt, moet het werkstuk tegen de onderkant van de schijf worden gedrukt.
- Schuur één werkstuk per keer.

MACHINEGEBRUIK

- Onachtzaamheid leidt tot ongelukken.
- Laat de machine proefdraaien voordat u deze voor de eerste keer gebruikt. Schakel de machine onmiddellijk uit wanneer deze rare geluiden of veel lawaai maakt. Los het probleem eerst op voordat u verder gaat.
- Schakel de machine UIT, koppel deze los van de stroomtoevoer en wacht tot alle bewegende delen gestopt zijn voordat u vastgelopen materiaal verwijderd.

2. KENMERKEN

Aandrijfrol	152x50 mm
Schuurband	1000x50 mm
Snelheid schuurband	22 m/sec
Korrel	80
Grafietlaag	160x160x1,5 mm
Contactrol	75x50 mm
Diameter schuurschijf	150 mm
Korrel	80
Motorvermogen	0,75 kW
Toerental	2800 omw/min
Voltage	230 V

Wijzigingen voorbehouden.

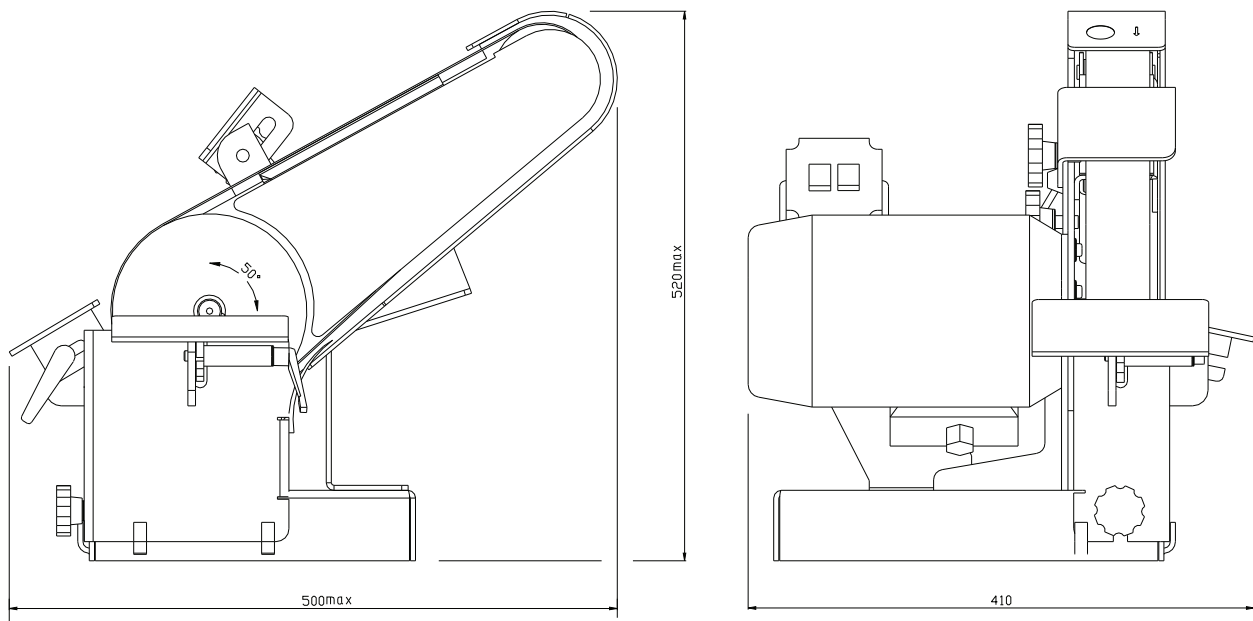
3. GEBRUIKSVOORSCHRIFTEN

Lees de veiligheidsvoorschriften zorgvuldig door en houd u hieraan. Bestudeer de toepassingsmogelijkheden en beperkingen van de machine en wees alert op mogelijke gebruiksrisico's.

4. UITPAKKEN EN INHOUD CONTROLEREN

Controleer of alle onderdelen aanwezig zijn voordat u het verpakkingsmateriaal weggooit.

5. MACHINEOVERZICHT



Afbeelding 1

6. MONTAGE

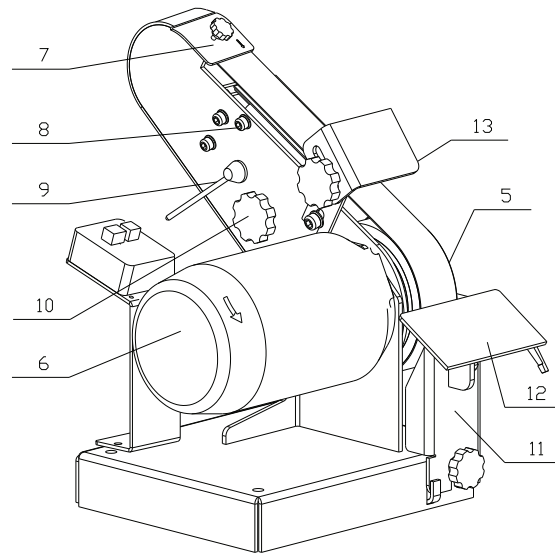
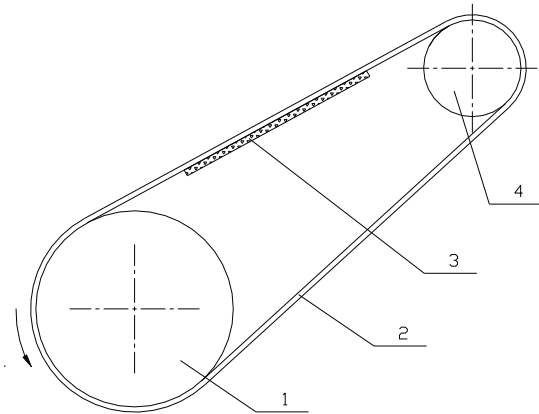
6.1 DE MACHINE OP EEN WERKBANK MONTEREN

Wanneer de machine continu op dezelfde plek gebruikt wordt, moet deze goed op een stevige ondergrond, zoals een werkbank, worden vastgemaakt. Boor gaten door de werkbank om de machine vast te kunnen maken. De machine moet stevig met schroeven en zeskantmoeren (niet meegeleverd) worden bevestigd.

6.2 SCHUURBAND VERVANGEN



Zorg dat de machine uit staat en spanningsloos is!



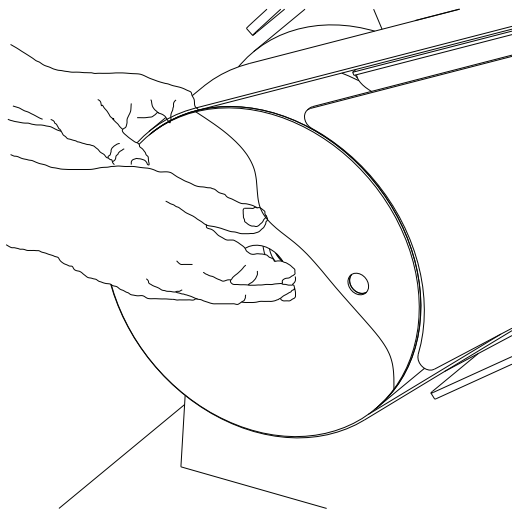
Afbeelding 2

Afbeelding 3

- Verwijder beschermkap 11 (afbeelding 3) samen met de gereedschapsteun 12 (afbeelding 3).
- Draai hendel 9 (afbeelding 3) linksom tot u deze niet verder kunt draaien. Hiermee vermindert u de spanning van de schuurband.
- Verwijder de oude schuurband (2, afbeelding 2) en plaats de nieuwe schuurband. Let hierbij op de bewegingsrichting. Op de gladde kant van de schuurband staat een richtingspijl. De band moet in de richting van de pijl bewegen.
- Draai hendel 9 (afbeelding 3) weer aan tot de schuurband de juiste spanning heeft.
- Sluit de machine aan op de stroomvoorziening en laat de schuurband lopen om de beweging ervan te controleren. Stel, indien noodzakelijk, de bandloop bij met knop 10 (afbeelding 3). Rechtsom verplaatst de schuurband naar links. Linksom verplaatst de schuurband naar rechts.
- Plaats de beschermkap en de gereedschapsteun weer terug.

6.3 SCHUURSIJF VERVANGEN

- Verwijder beschermkap 11 (afbeelding 3) samen met de gereedschapsteun voor de schuurschijf.



Afbeelding 4

- Verwijder oude schuurschijf en plaats de nieuwe schuurschijf (zie afbeelding4).
- Plaats de beschermkap en de gereedschapsteun weer terug.

6.4 GRAFIETLAAG VERVANGEN

- Verwijder beschermkap 11 (afbeelding 3) samen met de gereedschapsteun 12 (afbeelding 3).
- Verwijder de oude grafietlaag (3, afbeelding 2) en plaats de nieuwe grafietlaag.
- Plaats de beschermkap en de gereedschapsteun weer terug.

7. GEBRUIK

7.1 VOOR GEBRUIK

Om fouten te voorkomen die tot ernstig letsel kunnen leiden, mag de machine niet aan de stroomtoevoer worden gekoppeld, voordat de volgende stappen zijn uitgevoerd:

- Monteer de machine en lijn deze uit.
- De gebruiker moet op de hoogte zijn van de plek en werking van de aan/uitschakelaar, de noodstop, de knop voor de bandloop, de ontspanningshendel.
- Lees alle veiligheids- en gebruiksvoorschriften in deze handleiding.
- Lees de onderhoudsvoorschriften voor de machine.

7.2 OPPERVLAKTES SCHUREN MET DE SCHUURBAND

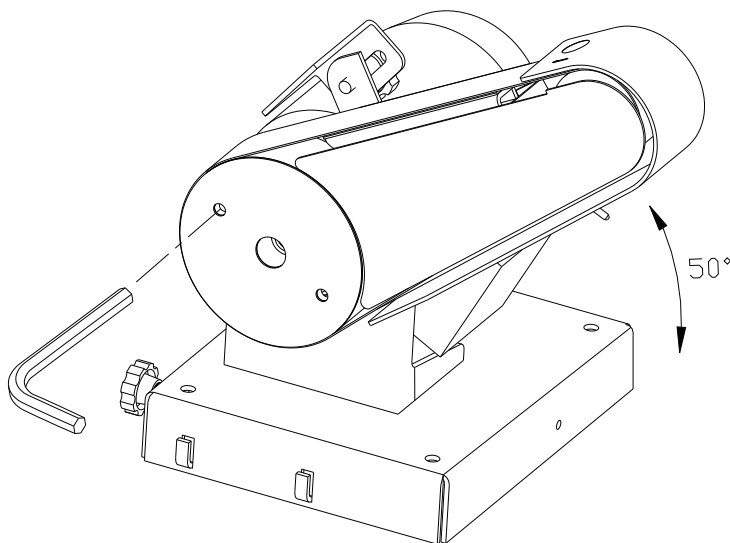
- Hou het werkstuk stevig met twee handen vast. Hou uw vingers uit de buurt van de schuurband/-schijf.
- Beweeg het werkstuk gelijkmatig over de schuurband/-schijf.
- Wees extra voorzichtig bij het schuren van erg smalle werkstukken!
- Oefen net genoeg druk uit om de schuurband het materiaal te laten verwijderen.

7.3 KROMMINGEN SCHUREN

Schuur altijd de binnenste kromming op de contactrol.

7.4 ONDER EEN HOEK SCHUREN

De schuurband kan in een hoek van 0 tot 50° worden gesteld.



Afbeelding 5

- Koppel de machine los van de stroomtoevoer.
- Zorg dat de schuurband volledig stilstaat.
- Verwijder de schuurschijf en de gereedschapsteun.
- Maak de bouten los met een inbussleutel (4 mm).
- Zet de band in de gewenste hoek en draai de bouten goed aan.
- Plaats de schuurschijf en de gereedschapsteun weer terug.

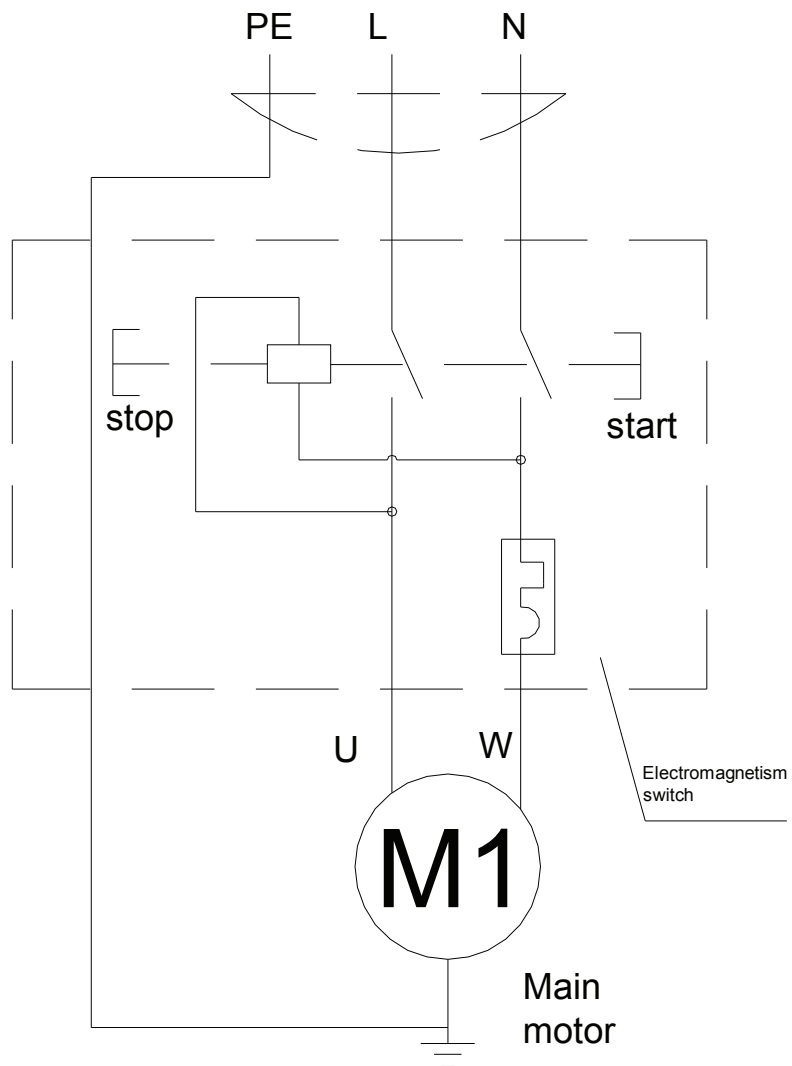
8. ONDERHOUD

- Vervang het netsnoer onmiddellijk wanneer dit versleten, beschadigd of doorgesneden is.
- Blaas op gezette tijden het stof weg dat zich in de motor heeft verzameld.

8.1 SMERING

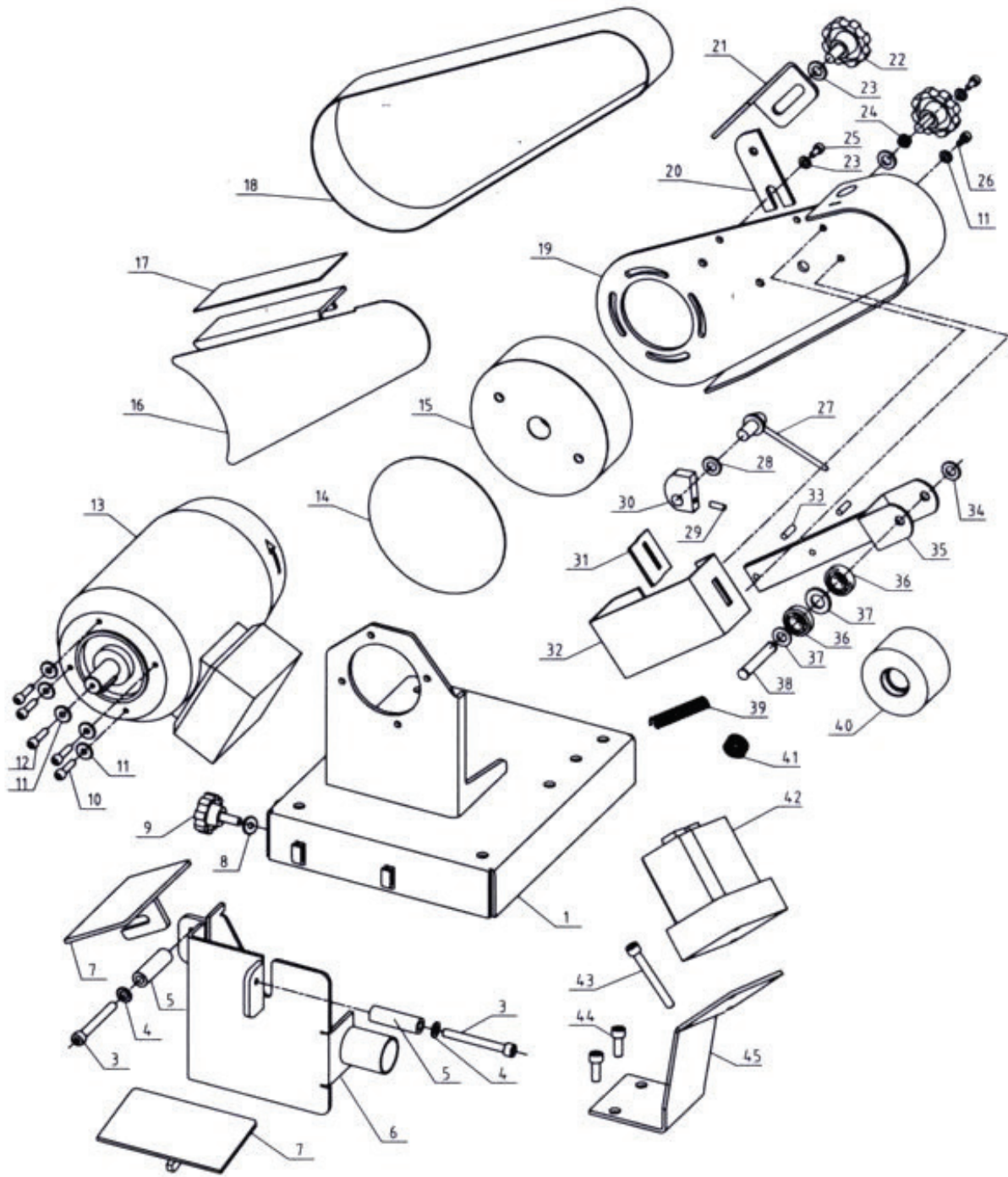
De kogellagers zijn voorzien van een laag vet die niet hoeft te worden aangevuld of vervangen.

9. ELEKTRISCH SCHEMA



Afbeelding 6

10. ONDERDELENTEKENING



Afbeelding 7

Onze producten worden voortdurend verder ontwikkeld en verbeterd en het kan voorkomen dat de laatste wijzigingen nog niet in deze handleiding zijn opgenomen. Vermeld bij correspondentie altijd bouwjaar, type en serienummer van uw machine.

Noch de fabrikant, noch de importeur kan verantwoordelijk worden gesteld voor mankementen die zijn ontstaan door het niet zorgvuldig doornemen van deze handleiding of door foutief gebruik van de machine. Aan deze handleiding kunnen geen rechten worden ontleend.

Alle rechten voorbehouden. Niets uit deze uitgave mag worden verveelvoudigd en/of openbaar gemaakt door middel van druk, fotokopie, microfilm of op welke andere wijze dan ook zonder voorafgaande schriftelijke toestemming van de uitgever.

© Huvema BV, Kennedylaan 14, Veghel, Nederland. Internet: www.huvema.nl

